

# BOUCLE TA FORMATION

2024-2025



Édition septembre 2024



**SCOUTS  
GUIDES**  
DE FRANCE



# QU'EST-CE QUI A CHANGÉ DANS LA FORMATION ?

## L'APPROCHE PAR COMPÉTENCES

Les Scouts et Guides de France, dans une dynamique constante de progrès et d'adaptation, font évoluer leur approche de la formation. Aujourd'hui, un premier référentiel regroupe neuf compétences pour se former à des missions variées. Mais au fait, ça veut dire quoi « Approche par compétence » #APC ? En quoi ça m'impacte ?



→ Explore l'APC : p. 31

## NOS APPROS SONT À THÈMES !



Depuis septembre 2023, nos Appros Animation ont des thèmes, répartis dans toute la France. Car choisir une thématique en Appro, c'est se former de manière plus approfondie sur une thématique précise en expérimentant la mise en œuvre d'un projet d'animation ambitieux sur, par exemple, une Escapade destinée à la création d'un spectacle de marionnettes (techniques d'animation) ou encore un Cap Eco-responsable (vie dans la nature). Et ce tout en consolidant ses compétences liées à la thématique.

→ Découvre les 5 thématiques : p. 43

## E-LEARNING & PORTFOLIO

Sur la plateforme e-learning des Scouts et Guides de France, tu peux te former et suivre (pour le moment) ton parcours de formation de formateur, formatrice. Ainsi tu retrouves : des tutoriels pour t'aider à prendre en main les outils numériques de l'association (Intranet, Monprojet, Comptaweb...), des modules e-learning (voir p. 35) et ton portfolio (dans le cadre de l'APC).



→ Forme-toi en ligne : p. 35



PLATEFORME E-LEARNING  
[e-learning.sgdfr.fr](https://e-learning.sgdfr.fr)

# ÉDITO

10 000 ! Ce n'est ni le nombre de feux de bois allumés en stage (quoi que), ni le nombre de bandelettes utilisées en formation.

10 000, c'est le nombre d'adultes qui se sont formés en 2023-2024 !

Nouvelles APF, parcours de formation revisités ou modules de e-learning inédits, l'organisme de formation, comme nous tous et toutes, reste en mouvement pour se mettre au service des ambitions éducatives de l'association.

Pour autant, la formation est un temps que l'on prend pour sa mission, mais aussi un temps que l'on s'offre pour acquérir de nouvelles compétences, réfléchir à son engagement, échanger avec d'autres adultes, sortir de son cadre et prendre du recul. Tout cela est utile dans nos missions, mais également en dehors du mouvement !

C'est dans cette perspective d'ouverture que dans les années à venir, nos modalités de formations continuent à évoluer, afin de viser toujours un impact de la formation pour les enfants et les jeunes qui nous sont confiés, mais aussi pour valoriser chaque bénévole et lui permettre d'utiliser ses compétences dans tous les aspects de sa vie.

En 1922, Baden-Powell disait : « les connaissances qu'on a cherchées restent, celles qu'on n'a pas cherchées se perdent. » Alors en 2024-2025, viens chercher des connaissances, dormir dans les bois, débattre autour d'un feu et faire raisonner la Clameur du Mouvement !

A toi qui cherches la formation qui t'es adaptée, à toi qui accompagnes une personne partant en formation, cet outil pourra t'accompagner tout au long de l'année !

A bientôt en formation,



*L'équipe nationale formation à Chamaranche, mai 2024*

# SOMMAIRE



## DES MISSIONS AU SERVICE D'UN PROJET

Bienvenue! Démarche d'accueil	4
Charte de bientraitance	5
Adultes dans le scoutisme	6
Mon parcours d'engagement bénévole	8
Mon parcours de formation	10
Ma mission de prescripteur, prescriptrice de formation	11
Organisation du mouvement	12
Le groupe local	13
L'échelon territorial	21
L'échelon national	26

## L'APPROCHE PAR COMPÉTENCES

Une nouvelle perspective pour la formation : l'APC	31
Définitions	32

## STAGES ET SESSIONS

E-learning pour tous les adultes	35
Educateurs et éducatrices	37
Compagnons	54
Acquisitions de compétences marines	56
Équipières et équipiers de groupe	58
Équipières et équipiers territoriaux	62
Équipières et équipiers nationaux	65
Communs à tous les cadres	66
Séminaire international sur la formation	68

## PARCOURS DE LA FORMATRICE ET DU FORMATEUR

Parcours de la formatrice et du formateur	70
Les compétences des formateurs et formatrices	72
Les compétences des directeurs et directrices	73
Les composantes essentielles des compétences	74
Formateurs et formatrices	76
Directeurs et directrices	83

## QUALIFICATIONS ET DIPLÔMES

Qualifications	86
Diplômes	95

## RECONNAISSANCE DE L'ENGAGEMENT BÉNÉVOLE

Reconnaissance et valorisation	98
Reconnaissance de l'engagement	99
Reconnaissance de formation	101
Reconnaissance des compétences	102

# DES MISSIONS AU SERVICE D'UN PROJET



# BIENVENUE ! DÉMARCHE D'ACCUEIL

Bienvenue chez les Scouts et Guides de France ! Tu commences une mission d'adulte dans l'association, ton responsable est là pour t'accueillir en équipe : un temps de rencontre, d'échange sur ta mission, d'écriture d'une fiche de mission pour fixer les engagements respectifs, les points d'accompagnements dans ta mission... Tu es accompagné, autant dans tes réussites que tes difficultés !

## OUTILS PRATIQUES

### LA CHARTE DE BIENTRAITANCE

à retrouver sur la page ci-contre.

### LE PARCOURS D'ENGAGEMENT DU BÉNÉVOLE

à retrouver sur les p. 8-9.

### LE PARCOURS DE FORMATION

à retrouver sur la p. 10 pour en comprendre le principe, et sur les pages de ta mission pour le parcours dédié à ta mission !

**À tout responsable du mouvement est proposé un parcours d'accompagnement.**

### S'ENGAGER...DANS UN PARCOURS

Le parcours d'engagement bénévole, que tu trouveras sur les pages suivantes (8 et 9) a été pensé pour que tu puisses avoir un accompagnement et un soutien continu dans ta mission chez les Scouts et Guides de France. Nous te conseillons de t'y référer autant pour les adultes que tu vas accompagner que pour faire le point sur ta situation dans ta mission avec ton responsable d'équipe.

### S'ENGAGER...EN BIENTRAITANCE!

Comme tous les adultes de l'association, tu t'engages à respecter la charte de bientraitance, que tu peux lire sur la page de droite. A lire et relire !

Cette politique est la déclinaison au sein des Scouts et Guides de France, de la politique « Safe From Harm » promue par l'OMMS : dans le contexte du Scoutisme, garder les enfants et les jeunes à l'abri de la maltraitance englobe tous les aspects

de la protection de l'enfance et de la jeunesse. Ce travail de protection comprend toute une gamme de stratégies, de systèmes et de procédures visant à prioriser le bien-être, le développement et la sécurité des enfants et des jeunes dans toutes les activités scouts. Dans cette lignée, tu dois désormais avoir suivi le e-learning « A l'abri de la maltraitance » pour demander ta nomination.

## 2 modules e-learning pour tous les adultes

Parmi les nouvelles actions, un module d'accueil « [SGDF Bienvenue](#) » a été mis en ligne (voir p.31). Il a été conçu pour tous les nouveaux adhérents et adhérentes, qu'importe leur arrivée dans l'année. Il reste accompagné du module « [A l'abri de la maltraitance](#) » qui a pour vocation la sensibilisation de la protection des jeunes et des adultes dans l'association. Tous deux sont à faire au début de sa prise de fonction.



# CHARTRE DE BIENTRAITANCE

## À LA BONNE PLACE

*Le Scoutisme propose un espace à chaque jeune dans un cadre collectif, cela demande de garantir en toutes circonstances les bases d'une relation éducative saine, comprenant...* Par exemple...

### De l'équité

Chacun.e a une place dans le groupe, les adultes mesurent l'importance de leur positionnement et savent garder une juste distance. Chouchou, souffre-douleur...

### Du respect

Chacun.e a droit à sa dignité, son intimité, son intégrité. Les chefs et cheftaines savent fixer les limites et prohiber tout châtiment corporel, toute humiliation, tout comportement sexualisé. Totémisation, bizutage, « jeux » sexuels...

### De l'autorité partagée

Les adultes veillent à chaque écart à évaluer la situation. Ils savent sanctionner sans punir, en responsabilisant. Ces attitudes permettent de réparer ou de restaurer la relation lorsqu'un écart a été constaté. Une « réparation » réfléchie avec le jeune plutôt qu'une privation excluante...

## DE L'ESPACE POUR TOUS...

*Un groupe où se vit la bienveillance est un groupe où chacun.e, jeune ou adulte, se sent suffisamment bien pour être libre de s'exprimer sans avoir peur d'être jugé.e. Cela demande...* Par exemple...

### De l'attention

Chacun.e trouve écoute et empathie, chacun.e a la possibilité d'échanger sur toutes ses sources d'inquiétudes. Les adultes encouragent la remise en cause de tout comportement non apprécié et prennent au sérieux les rumeurs ou soupçons : ils savent alerter et dénoncer toute maltraitance ou abus. Des cafés débats préparés avec les jeunes plutôt que des non-dits, des jeux des conseils animés dans un climat de confiance...

### De la confiance

Les adultes croient en chacun des jeunes, ils veillent à valoriser leurs talents. Ils ont conscience que tout individu, eux y compris, est parfait. On évite d'assimiler une personne à ses seuls actes, on refuse la stigmatisation, même sous couvert d'humour...

## TA RÉPUTATION NE SUFFIT PAS

*Pour que la bienveillance puisse se jouer dans le mouvement, les adultes doivent pouvoir y évoluer en toute sécurité eux aussi. Cela demande un peu de vigilance mais aussi...* Par exemple...

### De la crédibilité plutôt que de l'exemplarité

Les adultes cherchent avant tout à mettre en cohérence leurs paroles et leurs actes, sont capables de reconnaître et d'assumer leurs erreurs. Ils sont attentifs à créer une relation de confiance avec chaque jeune. Faites ce que je dis, pas ce que je fais...

### De la lucidité

Un.e adulte évite de se retrouver seul.e avec un jeune. Il.elle s'assure qu'en toutes circonstances, les activités de scoutisme, cadre dans lequel évoluent tous les groupes Scouts et Guides de France. Garantir la mise en application du cadre que représente la loi permet de vivre ensemble un scoutisme de qualité : Repérer et éradiquer un lien de trop grande fusion avec un jeune. Ne pas sur-réagir à des crises de colère.

## LA SÉCURITÉ EN PREMIER...

*Ce qui va sans dire va mieux en le disant. La sécurité physique et morale des jeunes est la priorité première des adultes du mouvement. Pour ne pas être vécue comme une contrainte permanente, elle demande...* Par exemple...

### De la vigilance

Les adultes veillent à la sécurité physique, psychologique, affective de chacun. C'est une manière d'être éducateur.ice. Respect du taux d'encadrement, des conditions de couchage...

### De la transparence

Les chefs et cheftaines ont une relation de confiance avec les acteurs éducatifs qui gravitent autour de l'unité. Ils communiquent avec des moyens et des méthodes appropriées. Ils informent suffisamment en amont des dispositions prises pour les activités, notamment celles liées à la sécurité. Des plannings prévus et communiqués suffisamment à l'avance, des réunions parents à intervalles suffisantes, une présence aux conseils de groupe, communication sur les activités en autonomie...

## LA LOI, UN INCONTOURNABLE

Souvent perçue comme une contrainte, la loi est avant tout pensée pour protéger les citoyens.nes. Cela vaut de fait pour la législation concernant les Accueils de scoutisme, cadre dans lequel évoluent tous les groupes Scouts et Guides de France. Garantir la mise en application du cadre que représente la loi permet de vivre ensemble un scoutisme de qualité :

Les éléments légaux permettant de faire vivre la bienveillance au sein de son groupe/unité, de

nombreux points d'attention et conseils donnés dans cette charte sont donc également des impératifs. « C'est la loi », autrement dit, ça n'est pas négociable, vivons-les comme des leviers plutôt que des contraintes.

Respecter les taux d'encadrement, les conditions de couchage...

Préserver l'intégrité physique et psychique de chacun, bannir tout comportement inapproprié (physique, verbal ou sexuel, échanges sur les ré-

seaux sociaux, ...), toutes activités offensantes ou brutales (bizutage, totémisation, jeux dangereux ...), tout propos déplacé à l'oral comme par écrit (remarques suggestives, menaces, ...), toute consommation de drogue ou d'alcool.

Pour vous y aider, la Fédération du Scoutisme Français met à votre disposition le Guide réglementaire du Scoutisme Français. Vos accompagnateurs en groupe et en territoire sont aussi là pour ça.

# ADULTES DANS LE SCOUTISME

Mouvement d'éducation destiné à la jeunesse, les Scouts et Guides de France portent néanmoins la conviction qu'il est nécessaire de veiller au développement de chaque adulte responsable, engagé. L'accompagnement et le soutien de chacun et chacune dans sa mission permettent d'en faire un adulte compétent, motivé et épanoui au service des jeunes et de l'association.

Pour permettre aux adultes de remplir au mieux leur mission éducative, les Scouts et Guides de France promeuvent une politique Adultes dans le Scoutisme inspirée de l'Organisation Mondiale du Mouvement Scout et articulée autour de trois convictions :

## 1. Un adulte éducateur est un adulte compétent

Ses qualités personnelles et son souhait de développer les compétences spécifiques à sa mission en font un adulte compétent pour le mouvement. L'association propose des formations lui permettant d'obtenir des clés concrètes pour réussir dans sa mission et d'enrichir ses compétences personnelles. En conformité avec les valeurs que portent le mouvement, chaque adulte est en capacité de se voir proposer et d'accéder à des missions et des opportunités indépendamment de son âge ou de son sexe, dans une égalité des chances basée sur les compétences, connaissances et attitudes.

## 2. Un adulte éducateur est un adulte nourri personnellement et spirituellement

Il trouve dans le mouvement un lieu de ressourcement personnel et spirituel, un accompagnement dans sa mission et sur le plan humain, un lieu de rencontre, d'échanges, de construction, de partage de valeurs.

## 3. Un adulte éducateur est un adulte épanoui

Il trouve du sens à sa mission, dans sa dimension technique et dans sa dimension relationnelle avec les autres adultes. Il se sent valorisé et reconnu dans son action et son engagement (en interne et en externe). L'équilibre entre son épanouissement personnel hors scoutisme et celui qu'il trouve dans l'association permet de tendre vers cette conviction.

Le positionnement ajusté de l'éducateur va de pair avec un épanouissement dans sa vie personnelle et son statut d'adulte.

## OUTILS PRATIQUES

Le livret *Fiches pratiques - Accompagner un adulte*, disponible sur Ressources, reprend toutes les étapes en détail du cycle d'engagement bénévole et comment l'accompagner.



→ <https://o.sgdf.fr/fp-acc>



# ACCOMPAGNEMENT ET SOUTIEN

Les Scouts et Guides de France, par leur organisation et leur structuration, permettent à chaque bénévole de vivre sa mission en bénéficiant de multiples ressources et notamment de la présence de ses pairs. Chaque adulte du mouvement bénéficie donc d'un accompagnement, proposé par sa ou son responsable, et d'un soutien disponible auprès de différentes personnes ressources de l'association.

## Accompagnement

L'accompagnement est individuel et réalisé par la/le responsable d'équipe. Centré sur l'individu, il consiste à conseiller et écouter la personne sur son parcours, ses besoins et son bien-être. Il est continu, tout au long du cycle d'engagement de l'adulte.

## Soutien

On parle de soutien aux activités et à l'équipe pour répondre aux besoins spécifiques de la mission. Le soutien est assuré par des personnes compétentes dans une thématique : éducative, pédagogique, administrative, financière, formation, spiritualité, matérielle, animation, accueil des nouveaux et nouvelles, accessibilité.

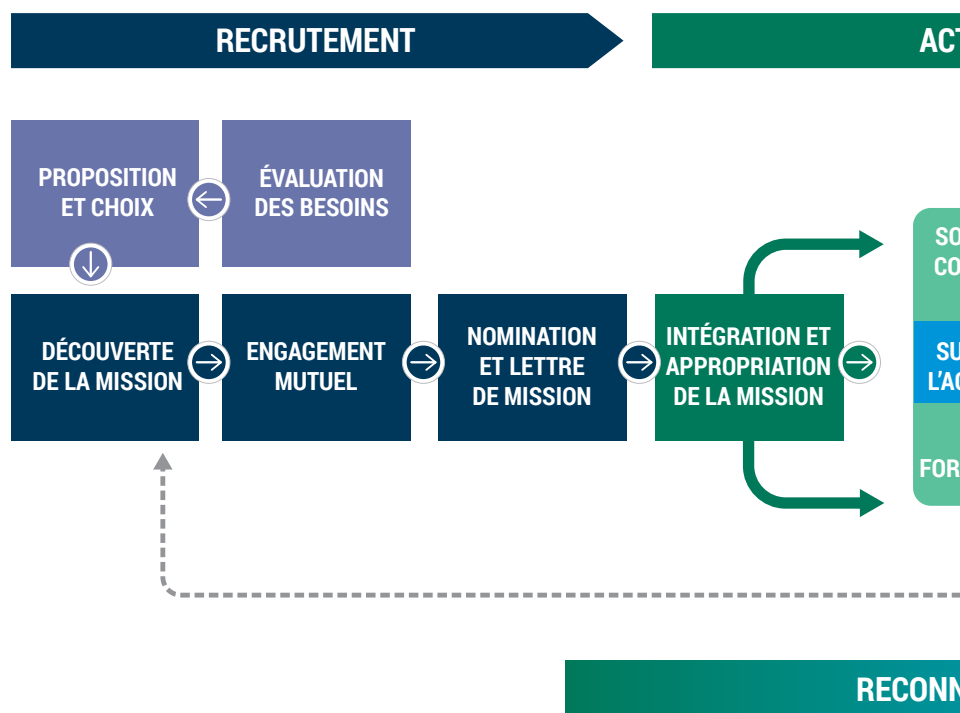
## OUTILS PRATIQUES

Le livret *Accompagner, soutenir, former*, édité par les Scouts et Guides de France, reprend l'ensemble des principes de l'association pour l'accompagnement, le soutien et la formation des adultes dans le mouvement.



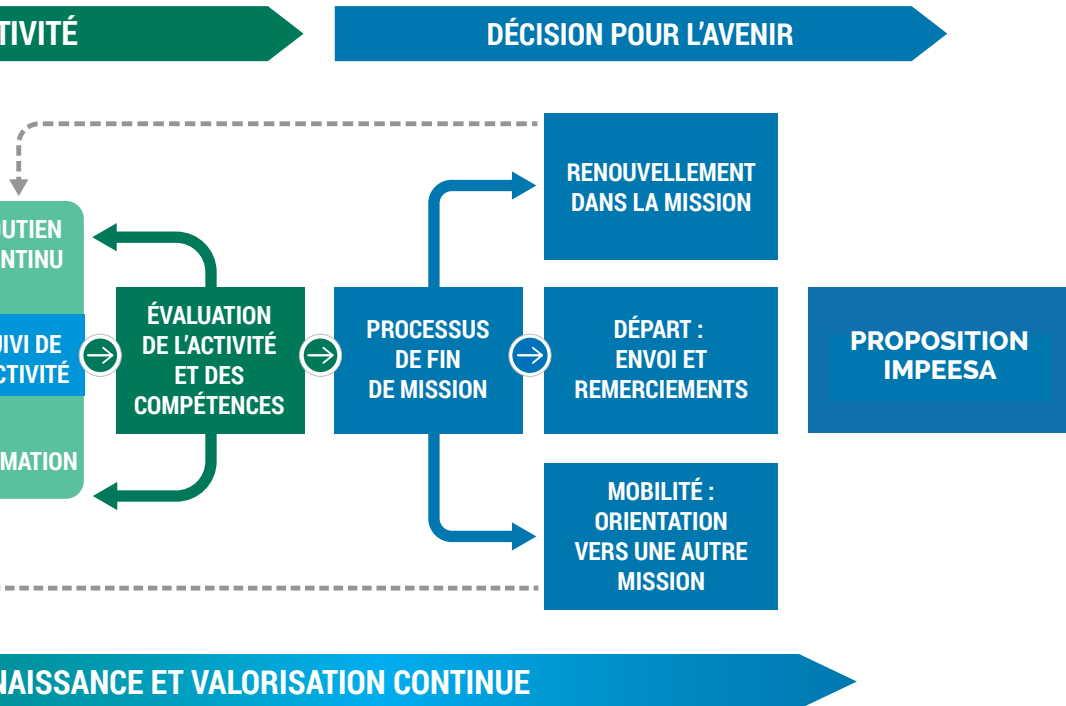
<https://a.sgdff.fr/livret-2>

# MON PARCOURS D'ENGAGEMENT BÉNÉVOLE



Proposé par l'Organisation Mondiale du Mouvement Scout comme modèle de référence d'accompagnement des adultes, le cycle d'engagement d'un adulte dans le scoutisme est un processus continu complet mettant en valeur les temps nécessaires permettant à un adulte de remplir pleinement sa mission. La mise en œuvre de ce cycle permet de s'assurer que la démarche d'engagement repose sur

une vision claire et partagée entre un adulte engagé, sa cheffe ou son chef d'équipe et la structure qui l'accueille. Depuis l'appel et le recrutement jusqu'au départ d'une personne, c'est une responsabilité partagée que de lui donner toutes les clés lui permettant de s'investir dans une mission adaptée à sa personnalité et aux besoins du mouvement.



**FOCUS SUR...**

**Et moi, où j'en suis dans mon propre parcours d'engagement ?**

En tant qu'adulte accompagné, tu peux demander à ton responsable d'équipe de faire le point sur ce parcours d'engagement bénévole : où en-suis-je ? Ai-je identifié les personnes en soutien de ma mission ? Quelle est la prochaine formation qui me permettra de développer les compétences liées à ma mission ?

# MON PARCOURS DE FORMATION

Les formations initiales et continues sont au service du processus global d'accompagnement des responsables. Lieu privilégié pour prendre du recul sur son action quotidienne et acquérir de nouvelles compétences au service de sa mission, elle est avant tout basée sur l'expérience des stagiaires et vise à leur donner des clés concrètes une fois de retour dans leur mission.

À tout responsable du mouvement est proposé un parcours de formation en 4 étapes :

## PÉRIODE DE PRISE DE FONCTION

Constituée d'une première rencontre avec le responsable d'équipe, d'un e-learning puis – pour les membres de l'échelon local – d'une formation organisée au niveau territorial. L'objectif est de permettre à un nouveau bénévole d'être à l'aise dans les premières semaines où il exerce sa nouvelle mission.

## FORMATION INITIALE

Formation permettant au responsable d'acquérir les compétences nécessaires à l'exercice de sa mission.

## EXPÉRIENCE PRATIQUE

L'ensemble des acquis des stages théoriques sont ensuite mis en oeuvre dans une ou plusieurs expériences pratiques accompagnées.

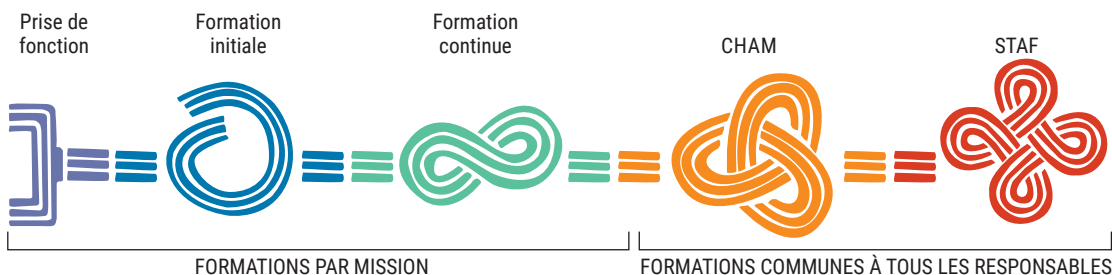
Ces expériences pratiques font pleinement parties de la démarche de formation. Elles participent à la validation et à l'acquisition des compétences. C'est l'occasion de mettre en pratique les acquis des stages théoriques et de les tester sur le terrain.

Le responsable d'équipe en tant que prescripteur de formation accompagne son équipier dans ces expériences pratiques.

## FORMATION CONTINUE

Toute formation permettant au responsable d'aller plus loin dans l'exercice de sa mission par l'acquisition de nouvelles compétences.

Ces formations se complètent par l'accompagnement quotidien que peuvent proposer les responsables d'équipes et le soutien des personnes ressources. Leur rôle est aussi d'orienter un responsable dans la définition de son propre parcours de formation individualisé.



## FOCUS SUR...

### Modalités d'évaluation de nos stages !

**Stages longs** (Tech, Appro, CHAM et STAF) : auto-évaluation accompagnée d'entretiens individuels, observations objectives des aptitudes montrées sur le stage au regard des critères BAFA/BAFD et à la fin de la session un avis favorable ou non favorable est rendu par l'équipe de formateurs.

**Stages courts** : auto-évaluation envoyée à l'issue de la session de formation

# MA MISSION DE PRESCRIPTEUR, PRESCRIPTRICE DE FORMATION

Les responsables d'équipes sont prescripteurs de formation. Ils ont dans leur mission l'évaluation des compétences des équipiers et la proposition de formation adaptées.

Dans ta mission, tu peux être amené à accompagner des équipiers, équipières quelle que soit leur mission.

Et dans cet accompagnement, la prescription en formation est importante.

A chaque mission, chacun, chacune aura des besoins en formation. Ton rôle en tant que prescripteur ou prescriptrice est d'aider chacun, chacune à identifier ses besoins, et ensuite, comment y répondre. Pour cela, vous pouvez ensemble relire la fiche de mission.

Ce n'est pas à toi d'assurer la formation ! Il y a de nombreux modules, et de nombreuses formations qui existent. Mais ensemble, vous pourrez trouver ce qui conviendra le mieux.

Il faut ensuite accompagner la personne lors de son inscription en formation. La guider dans l'intranet, assurer le suivi de l'inscription : valider et donner un avis lorsque cela est demandé.

Donner un avis est réellement utile. Cela permet à l'équipe de formation, lorsque cela est combiné avec les attentes et besoins des stagiaires, de connaître un peu mieux son public, et d'adapter le projet de formation.

Enfin, en tant que prescripteur, prescriptrice, tu recevras, pour les stages dits « longs » une copie de l'avis de stage. Cela te permettra de faire un bilan avec la personne envoyée en formation. Fais-le même après une formation courte !

Une à deux fois dans l'année, tu recevras un questionnaire pour évaluer de ton point de vue la qualité de la formation chez les SGDF. Merci d'y répondre, car cela permet l'amélioration continue de tout le processus !

**ET  
AUSSI...**

## Les tutos à la rescousse !

Retrouve sur la plateforme : [elearning.sgdf.fr](http://elearning.sgdf.fr) de nombreux tutoriels pour te guider pas à pas.

Plus spécifiquement, il existe un tuto pour t'accompagner dans le suivi et la validation des inscriptions en formation : [a.sgdf.fr/valider-inscriptions-formation\\_prescripteur](http://a.sgdf.fr/valider-inscriptions-formation_prescripteur)

# ORGANISATION DU MOUVEMENT : TROIS ÉCHELONS

Les Scouts et Guides de France sont une association de bénévoles, structurée autour du groupe local et des échelons territoriaux et nationaux.

## LE GROUPE LOCAL (les missions en p.13)

- Faire vivre localement la proposition du scoutisme et du guidisme, la proposer à un maximum de jeunes
- Équipes d'une dizaine de personnes (animateurs et animatrices des enfants et des jeunes de tous âges, responsable de groupe, trésorier et trésorière, secrétaire, chargé(e) de mission, aumônier et/ou animateur cléophas), qui font vivre le scoutisme aux enfants et aux jeunes localement, et sont en lien avec les parents.
- L'échelon local est également acteur de la formation à travers le terrain d'expérience pratique qu'il offre.

## L'ÉCHELON TERRITORIAL (en p.21)

- Soutenir et accompagner
- Équipes d'une vingtaine de bénévoles, chacune soutient de 10 à 25 groupes dans les domaines pédagogique, administratif, financier et pour le développement du scoutisme.
- L'échelon territorial est également acteur de la formation à travers le terrain d'expérience pratique qu'il offre.

## L'ÉCHELON NATIONAL (en p.26)

- Garantir la cohérence associative du mouvement
- Au service des groupes et des territoires, l'échelon national les soutient dans leurs missions et dans les tâches administratives. Il organise la formation des responsables et coordonne les relations extérieures et internationales.

# LE GROUPE LOCAL : FAIRE VIVRE DU SCOUTISME



## LE GROUPE LOCAL

**Le groupe est le niveau d'implantation le plus local de l'association. Il correspond à une réalité locale géographique ou sociologique à laquelle il participe : quartier, paroisse, établissement scolaire, petite ville, petite région rurale... Le groupe fait vivre le scoutisme et le guidisme sur son secteur. Il est composé de plusieurs unités. Il constitue l'échelon de base pour l'animation, la coordination, l'administration et le fonctionnement associatif du mouvement.**

Chaque groupe est animé par une équipe constituée des membres responsables ayant une mission dans le groupe, notamment les chefs et cheftaines, et adultes en situation d'animation d'unité.

### LA MISSION DE L'ÉQUIPE DE GROUPE

- Élaborer un projet de groupe en conformité avec les orientations décidées par l'assemblée générale de manière à promouvoir le projet éducatif de l'association à travers toutes ses propositions pédagogiques.
- Organiser la mise en œuvre de ce projet.
- Veiller à la formation et à la pérennisation des maîtrises d'unité et des équipières et équipiers de groupe.

- Apporter un appui aux responsables d'unité dans les relations avec les familles des scouts et guides.
- Organiser le développement du groupe et de son rayonnement.
- Assurer la participation du groupe au sein de l'Église locale, d'assurer la représentation du groupe auprès des autorités, des partenaires et des médias locaux.
- Définir et proposer au conseil de groupe le budget du groupe, dans le cadre des orientations budgétaires annuelles votées en assemblée générale.
- Élaborer le rapport d'activité du groupe.



## L'UNITÉ

**L'unité regroupe les scouts et guides d'une même tranche d'âge au sein d'un groupe. De manière à permettre à l'équipe de maîtrise d'exercer sa responsabilité et de faire vivre la proposition de l'association dans des conditions optimales, elle est organisée en équipes et compte au maximum une trentaine d'enfants ou de jeunes.**

L'animation de l'unité est confiée à une équipe de maîtrise, au sein de laquelle est nommé(e) un/une responsable d'unité.

### RESPONSABILITÉ DE L'ÉQUIPE DE MAÎTRISE

- Se former pour assumer au mieux sa responsabilité,
- Faire progresser chacun des enfants ou jeunes de l'unité par la pratique du scoutisme et du guidisme,

- Organiser les activités de l'unité, pendant l'année et le camp d'été, en conformité avec le projet éducatif de l'association, les orientations pédagogiques de la tranche d'âge, le projet du groupe et la réglementation en vigueur,
- Gérer le budget de l'unité confié par le groupe sur délégation du conseil d'administration,
- Assurer les relations avec les familles et de participer à la vie du groupe.

## JE SUIS CHEF, CHEFTAINE

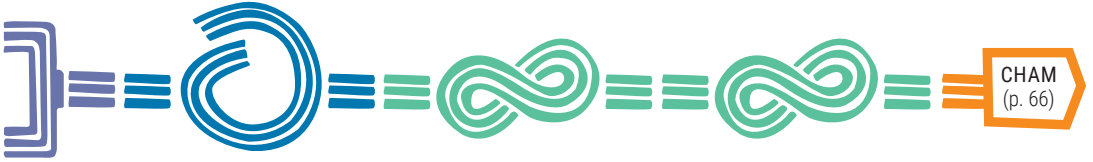
### MA MISSION

- Contribuer à l'élaboration et la mise en œuvre d'un projet pédagogique en lien avec la méthode scout et le projet éducatif.
- Organiser des activités (jeux, veillées, nature, manuelles, sportives, spirituelles,...) en cohérence avec le projet pédagogique.

- Encadrer la vie quotidienne.
- Communiquer avec les familles.
- Veiller à la progression de chacun des jeunes de l'unité.
- Entrer dans une démarche de formation.

### MON PARCOURS DE FORMATION

- |                                     |   |                         |                                 |
|-------------------------------------|---|-------------------------|---------------------------------|
|                                     | Tech (p. 38)  |                         |                                 |
| Aide à la prise de fonction (p. 37) | ou module animateur/animatrice de scoutisme et campisme (p. 40) | Appro (p. 42, 44 et 46) | Modules Appro (p. 47, 48 et 49) |



## JE SUIS RESPONSABLE D'UNITÉ

### MA MISSION

- Assurer la sécurité physique, affective et morale des jeunes et des chefs et cheftaines de l'unité.
- Élaborer et conduire un projet pédagogique en mettant en œuvre la méthode scout.
- Veiller au respect du budget alloué.

- Coordonner et animer l'équipe de maîtrise, accompagner les chefs et cheftaines.
- Assurer les relations avec les familles.
- Contribuer à la construction du projet du groupe local.





## JE SUIS RESPONSABLE FARFADET

### MA MISSION

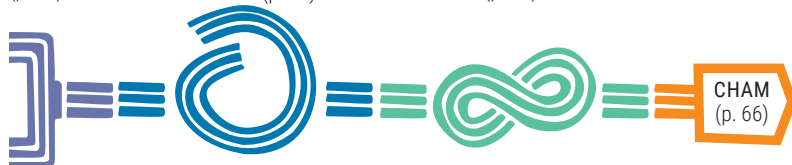
- Préparer et animer avec d'autres parents des activités variées.
- Organiser l'animation des farfadets du groupe.
- Coordonner les parents Farfadets qui participent à l'animation des activités.
- Participer à la définition et à la mise en œuvre de la ronde.
- Participer au conseil de groupe.
- Mettre en place au sein du groupe des temps d'échanges autour de la parentalité.

### MON PARCOURS DE FORMATION

Aide à la prise de fonction (p. 37)

Formation des Responsables Farfadets 1 et 2 (p. 50)

Module Animateur de Scoutisme et Campisme (p. 40)



### Témoignage

« Pour moi, c'est un incontournable pour remplir la mission de RF. La formation s'applique à aborder les aspects spécifiques liés à la tranche d'âge 6-8 ans (pédagogie, cadre symbolique, besoins, législation, ...) et les particularités des rôles de RF ou de parent-animateur. Ne surtout pas faire l'impasse sur cette formation ! »

## JE SUIS COÉQUIPIÈRE, COÉQUIPIER AUDACE

### MA MISSION

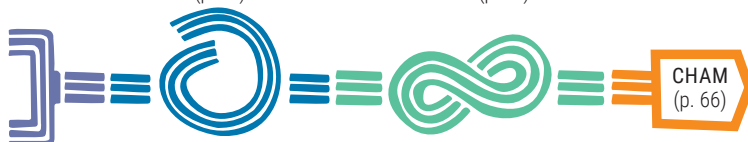
- Contribuer à la mise en œuvre d'un projet pédagogique adapté.
- Organiser des activités éducatives (jeux, veillées, nature, manuelles, sportives, spirituelles, culturelles...) dans le respect des capacités de chacun.
- Encadrer et partager la vie quotidienne.
- Communiquer avec les familles et les lieux de vie.
- Veiller à la progression de chacun des membres de la cordée.

### MON PARCOURS DE FORMATION

Aide à la prise de fonction (p. 37)

Formation initiale des coéquipiers et coéquipières Audace (p. 51)

Formation d'approfondissement des coéquipiers et coéquipières Audace (p. 51)



# JE SUIS ACCOMPAGNATEUR, ACCOMPAGNATRICE COMPAGNONS

## MA MISSION

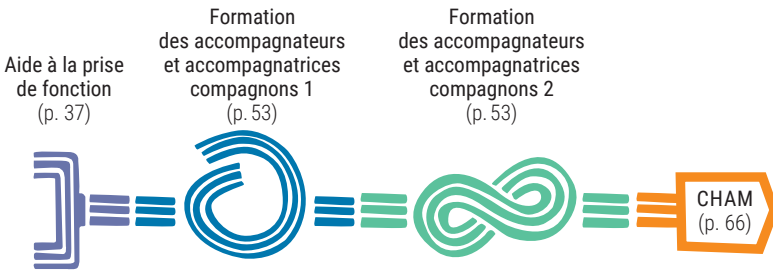
- Être garant de la mise en œuvre de la proposition pédagogique Compagnons au sein du groupe.
- Accompagner et soutenir les équipes compagnons :

- Animer, avec la ou le responsable de groupe, la communauté de jeunes adultes du groupe auquel les compagnons appartiennent.
- Accompagner chaque équipe pour la réalisation et la relecture des expérimentations.

- Participer à la vie du mouvement, faire partie de l'équipe de groupe.
- Contribuer à l'animation territoriale aux côtés du pôle pédagogique lors du week-end de rentrée et du forum Compagnon.

- Accompagner chaque jeune dans son parcours Compagnon.
- Participer aux formations des compagnons.
- Accompagner et soutenir le lancement et le vécu des équipes compagnons du groupe.

## MON PARCOURS DE FORMATION



## FOCUS SUR...

### Le soutien adulte compagnons : 2 fonctions, 3 missions

La proposition pédagogique Compagnons est en train d'évoluer. Ainsi la mission d'Accompagnateur, Accompagnatrice Compagnons va changer. Voici une présentation des nouvelles fonctions et missions :

#### Progression personnelle

Au sein de l'unité, une même fonction se décompose en 2 dimensions : celle d'accompagner chaque compagnon dans sa progression personnelle, et celle d'assurer la cohérence et la **coordination de l'unité**. Cette dernière dimension est particulièrement tenue par un des accompagnateurs ou accompagnatrices pour simplifier la coordination.

#### Soutien d'équipe par le guide d'excursion

La mission du guide d'excursion est de soutenir l'équipe, tant au niveau technique que dans la vie d'équipe.

Ce peut être une fonction secondaire.

Un soutien adulte peut porter 2 missions. Un accompagnateur de progression personnelle peut être guide d'excursion sous réserve. Il est déconseillé de cumuler les 3 missions.





## JE SUIS RESPONSABLE DE GROUPE

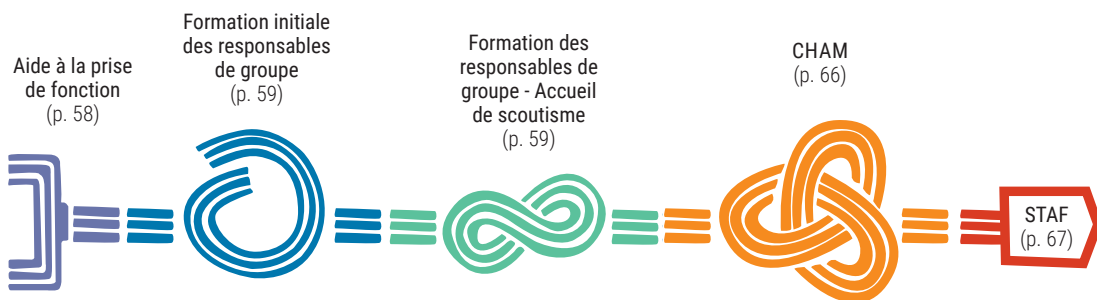
La proposition éducative des Scouts et Guides de France se déploie dans les lieux de vie fondamentaux de l'association, à savoir les groupes, implantations scouts et guides de proximité. La ou le responsable de groupe est le pilote, le chef d'orchestre de ce projet collectif d'ouverture à toujours plus de jeunes.

### MA MISSION

- Animer l'équipe de groupe et s'assurer de la mise en œuvre des décisions.
- Garantir la mise en œuvre du projet de groupe.
- Convoquer et présider le conseil de groupe.
- Nommer les responsables d'unité, les chefs et cheftaines, les adultes en situation d'animation d'unité, et les autres équipiers et équipières de groupe après accord de la/le délégué/e territorial/e au nom de l'équipe territoriale.

- Garantir la mise en œuvre des activités des unités selon des modalités conformes à la réglementation en vigueur.
- S'assurer du bon fonctionnement administratif et financier du groupe selon les modalités arrêtées par la délégation générale.
- Intégrer le groupe dans la vie du territoire.
- Assurer le lien avec le délégué ou la déléguée territoriale et le cas échéant, assurer les subdélégations qu'il ou elle reçoit de celui-ci.
- Accompagner les responsables d'unité, accompagnateurs et accompagnatrices, compagnons, responsables Farfadets et équipes de groupe.
- Contribuer à l'identification des besoins en formation des responsables. Prescrire les formations des responsables.

### MON PARCOURS DE FORMATION



### Témoignage

« Apprendre qu'il existe des ressources, contacts et les méthodes pour **gérer mieux nos groupes est très rassurant** ! Grand merci. »

## JE SUIS SECRÉTAIRE DE GROUPE

### MISSION DE SOUTIEN

- Soutenir les chefs et cheftaines dans la prise en main de la base intranet, pour l'animation de leur unité.
- Assister les chefs et cheftaines dans l'élaboration de leur planning d'activités.

### MISSION POLITIQUE

- Animer la campagne de rentrée des adhésions, la campagne calendrier.
- Assister le ou la responsable de groupe dans l'élaboration du plan d'action du groupe.
- Faciliter la transmission de l'information au sein du groupe (entre responsables, avec les parents) et assurer la conservation des archives.

### MISSION TECHNIQUE

- Saisir et tenir à jour les adhésions sur la base intranet.
- Déclarer, en lien avec la/le responsable de groupe et les chefs d'unité, l'accueil de scoutisme.
- S'assurer de la nomination et de la qualification de tous les responsables.
- Assurer le ou les locaux du groupe auprès du centre national.

## JE SUIS TRÉSORIÈRE, TRÉSORIER DE GROUPE

### MISSION DE SOUTIEN

- Soutenir les chefs et cheftaines dans l'élaboration de leur budget d'année et de camp.
- Soutenir les responsables dans la tenue des comptes de leur unité et dans l'utilisation des moyens de paiement.
- Appuyer les chefs et cheftaines dans les activités d'éducation à l'argent, pour le financement des projets (extra jobs).

### MISSION POLITIQUE

- Établir le budget prévisionnel du groupe au vu du plan d'action.
- Porter le souci de la solidarité financière envers les familles, les unités et les autres groupes.
- Être garant/e du respect des procédures en vigueur dans l'association.

### MISSION TECHNIQUE

- Tenir les comptes et suivre la réalisation progressive des objectifs budgétaires.
- Préparer, suivre et clôturer les dossiers de subvention.
- Clôturer les comptes et établir le compte de résultat dans le cadre de l'intégration annuelle des comptes de l'association.

EN  
COMPLÉMENT  
DE LA  
FORMATION  
PRÉSENTIEL

### Les modules en lignes pour les secré- taires et tré- soriers!

Deux modules de formations sont disponibles en ligne pour les secrétaires et un module de formation est disponible en ligne pour les trésoriers. Vous pourrez vous familiariser avec les outils du secrétaire et de la trésorière ou vous entraîner après votre formation initiale.

Enfin, plus de 100 tutoriels sont également disponibles pour prendre en main les outils numériques de l'association (Intranet, Comptaweb, Monprojet...).

Allez vite les voir sur [elearning.sgdf.fr](http://elearning.sgdf.fr)!

## MON PARCOURS DE FORMATION TRÉSORIER, TRÉSORIÈRE OU SECRÉTAIRE

Aide à la prise  
de fonction  
(p. 58)

Formation initiale  
des secrétaires,  
trésoriers et trésorières  
(p. 61)



### Témoignage

« Au-delà de la découverte, j'ai particulièrement apprécié le message distillé tout au long de la formation : "les secrétaires et trésoriers, trésorières sont partie intégrante du groupe, avec leur chemise et leur foulard" »

## JE SUIS ÉQUIPÈRE, ÉQUIPIER DE GROUPE

La mission d'équipière et d'équipier de groupe s'inscrit dans celle de l'équipe de groupe et de son projet.  
Pour remplir sa mission, l'équipe de groupe peut organiser son fonctionnement avec des équipiers et équipières ayant des missions spécifiques (administratifs et financiers, communication, développement, relations extérieures, logistiques, etc.)

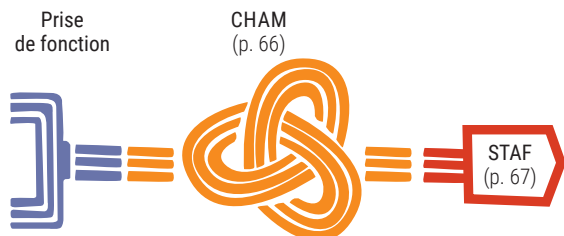
### MA MISSION

- Elaborer un projet de groupe en conformité avec les orientations décidées par l'assemblée générale de manière à promouvoir le projet éducatif de l'association à travers toutes ses propositions pédagogiques.
- Organiser la mise en œuvre de ce projet

- Veiller à la formation et au remplacement des maîtrises d'unité et des équipières et équipiers de groupe.
- Apporter un appui aux responsables d'unité dans les relations avec les familles.
- Organiser le développement du groupe et de son rayonnement.
- Élaborer le rapport d'activité du groupe.

- Assurer la participation du groupe au sein de l'Église locale, assurer la représentation du groupe auprès des autorités, des partenaires et des médias locaux.
- Définir et proposer au conseil de groupe le budget du groupe, dans le cadre des orientations budgétaires annuelles votées en assemblée générale.

### MON PARCOURS DE FORMATION





## JE SUIS AUMÔNIER DE GROUPE OU ANIMATEUR, ANIMATRICE CLÉOPHAS

### MA MISSION

Veilleur et témoin de l'Évangile, je suis animateur, accompagnateur et garant de la vie spirituelle et chrétienne selon l'esprit scout :

- Soutenir les adultes responsables et nourrir leur vie spirituelle par le partage, le service, la prière, l'annonce de la Parole de Dieu et la relecture.

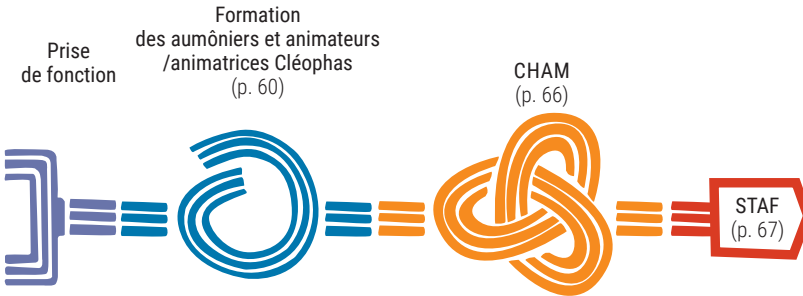
- Accompagner et former les chefs et cheftaines dans leur responsabilité d'animation spirituelle et chrétienne auprès des jeunes pendant l'année et dans la préparation des camps, avec entre autres, les propositions spirituelles de branches.

- Aider à préparer et animer les temps forts de la vie scout de la vie du groupe lors des conseils, des rencontres, des week-ends.
- Déployer le triptyque « vivre – relire - célébrer ».
- Proposer aux jeunes et aux adultes qui le désirent un accompagnement

vers les sacrements de l'initiation chrétienne – avec le soutien du territoire et avec la paroisse et le diocèse.

- Assurer un lien effectif avec l'Église locale à travers les rencontres et les célébrations paroissiales et diocésaines, en témoignant de la spécificité de la proposition de foi des SGDF.

### MON PARCOURS DE FORMATION



## JE SUIS RESPONSABLE TECHNIQUE MARIN

### MA MISSION

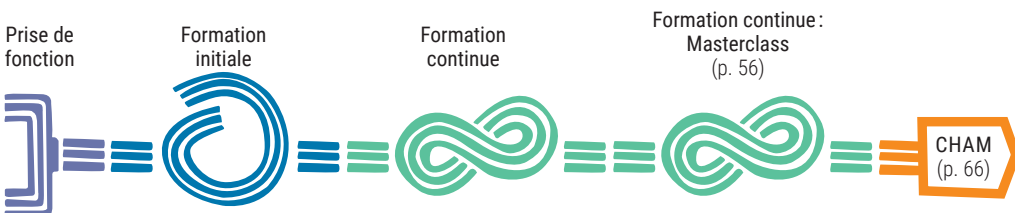
- Gérer et entretenir le matériel nautique, vérifier le matériel selon vérification annuelle réglementaire.

- Soutenir les chefs et les cheftaines dans la préparation de leurs navigations. Soutenir les maîtrises dans le remplissage des visas d'année et de camps et s'assurer qu'ils soient transmis et validés par la Commission Marine.

- Soutenir le groupe dans le développement de ses compétences nautiques. Si possible, assurer la formation théorique du Patron d'Embarcation.
- Assurer la veille réglementaire.

- Soutenir des navigants du groupe. Participer au projet de groupe et à sa mise en œuvre, notamment sur la partie marine (labellisation, bateaux...).

### MON PARCOURS DE FORMATION



# L'ÉCHELON TERRITORIAL : SOUTENIR, ACCOMPAGNER

## L'ÉCHELON TERRITORIAL

L'échelon territorial rassemble l'ensemble des groupes implantés sur un espace géographique. Dans la mesure du possible, ses limites sont fixées en tenant compte de la densité d'implantation et des temps de parcours à l'intérieur du territoire. Ces limites sont arrêtées par le conseil d'administration sur proposition de l'équipe de délégation générale.



Chaque territoire est animé par une équipe placée sous la responsabilité d'une personne, un couple ou binôme « délégué(s) territorial(aux) ».

### **MISSION DE L'ÉQUIPE TERRITORIALE**

- Élaborer un projet de soutien des groupes et de développement de l'association, déclinant les orientations décidées par l'assemblée générale en s'appuyant sur les représentants associatifs.
- Organiser la mise en œuvre de ce projet.
- Établir le rapport d'activité du territoire.

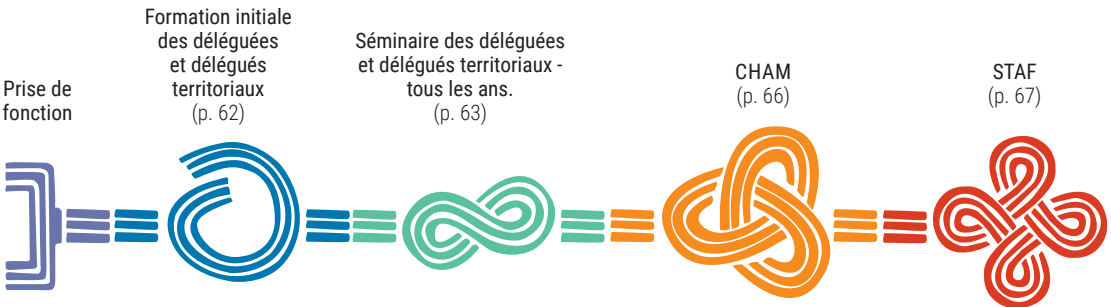
- Recruter des responsables et organiser leur formation en lien avec l'échelon national et en coordination avec les autres territoires.
- Organiser la représentation de l'association auprès des autorités publiques et ecclésiales sur l'ensemble du territoire.
- Définir et proposer au conseil territorial le budget du territoire, dans le cadre des orientations budgétaires annuelles votées en assemblée générale.

# JE SUIS DÉLÉGUÉE, DÉLÉGUÉ TERRITORIAL

## MA MISSION

- Convoquer et de présider le conseil territorial.
- Convoquer et présider l'assemblée territoriale, préparatoire à l'assemblée générale en collaboration avec les représentants associatifs territoriaux.
- Nommer, conformément à l'article 11 du règlement intérieur, les équipières et équipiers territoriaux à l'exception de ses adjointes et adjoints qui reçoivent comme lui une nomination conjointe par le conseil territorial et l'équipe de délégation générale.
- Nommer conjointement avec le conseil de groupe et au nom de l'équipe territoriale les responsables de groupe.
- S'assurer du bon fonctionnement administratif et financier du territoire selon les modalités arrêtées par l'équipe de délégation générale.
- Directement ou en établissant des subdélégations suivant des modalités arrêtées par le conseil d'administration :
  - Autoriser les camps d'unité.
- Délivrer les qualifications d'animateur et de directeur du Scoutisme Français définies à l'article 3 de l'arrêté du 9 février 2007 fixant les titres et diplômes permettant d'exercer les fonctions d'animation et de direction en séjours de vacances, en accueils sans hébergement et en accueils de scoutisme.
- Être en lien avec l'équipe de délégation générale pour mettre en œuvre au niveau local les orientations décidées par l'assemblée générale.
- Accompagner les responsables de groupe, les responsables de pôle ainsi que ses adjointes et adjoints.
- Garantir la mise en œuvre des projets de soutien des groupes.

## MON PARCOURS DE FORMATION







## JE SUIS AUMÔNIER TERRITORIAL OU ANIMATEUR, ANIMATRICE CLÉOPHAS TERRITORIALE

### MA MISSION

Veilleur et témoin de l'Évangile, je suis animateur, accompagnateur et garant de la vie spirituelle et chrétienne selon l'esprit scout :

- Soutenir les adultes de l'équipe territoriale et nourrir leur vie spirituelle par le partage, le service, la prière et l'annonce de la Parole de Dieu et la relecture.

- Accompagner et former les aumôniers et animateurs Cléophas de groupe et les chefs et cheftaines pendant l'année et dans la préparation des camps.

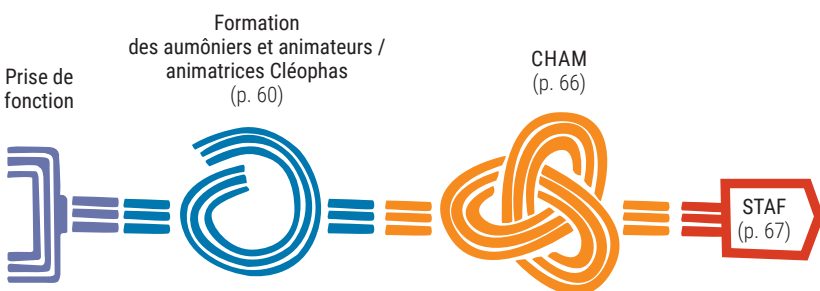
- Aider à préparer et animer les temps forts de la vie scout du territoire lors des réunions d'équipe, des conseils, des rencontres, des week-ends.

- Veiller au déploiement du triptyque « vivre – relire – célébrer ».

- Promouvoir la démarche d'accompagnement vers les sacrements de l'initiation chrétienne auprès des groupes et les soutenir.

- Veiller et assurer un lien effectif avec l'Église locale à travers les rencontres et les célébrations diocésaines en témoignant de la spécificité de la proposition de foi des SGDF.

### MON PARCOURS DE FORMATION



### Témoignage

« Formation très enrichissante qui m'a permis de mieux appréhender l'adaptation de la spiritualité aux différents propositions pédagogiques de branche. Un seul regret : ne pas l'avoir faite plus tôt ! »



## JE SUIS RESPONSABLE DE PÔLE

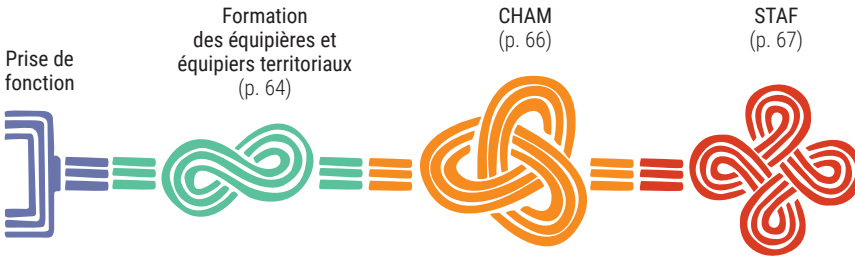
### MA MISSION

- Animer l'équipe de pôle et accompagner chaque équipière et équipier.
- Contribuer au pilotage de la politique territoriale.
- Décliner le projet du territoire en lien avec la mission de son pôle.
- Contribuer à l'animation de réseau.

- Participer au conseil territorial.
- Établir un budget de fonctionnement.
- Contribuer à l'identification des besoins en formation des responsables et faire les prescriptions de formation pour les responsables.

**Membre de l'équipe pilote, la ou le responsable de pôle contribue au projet territorial en le déclinant avec son équipe.**

### MON PARCOURS DE FORMATION



### FOCUS SUR...

## Les missions de formation de l'équipe territoriale !

### L'équipe territoriale a pour mission de :

- Promouvoir les stages de formation dans le territoire.
- Recenser les formateurs et formatrices du territoire, les appeler à intervenir dans les différentes formations.
- Contribuer à l'identification des besoins en formation au sein des groupes locaux.
- Intervenir au sein d'un stage de formation, en tant que formateur et formatrice.
- Accompagner les stagiaires dans leur parcours de formation, valider leurs stages.

- Favoriser l'inscription des membres du territoire en formation de formateurs.
- Mettre en place l'Aide à la prise de fonction (APF), voir p. 37.
- Contribuer par les conseils formation en centre de ressources, à l'élaboration de la programmation du centre de ressources en fonction des besoins locaux.
- Mettre en place l'Aide à la prise de fonction (APF), voir p. 37.
- Soutenir les groupes dans la prescription de formation.

- Attribuer les qualifications en cohérence avec les référentiels de compétence qui y sont associés.

Pour mener ses missions à bien, les équipes territoriales sont libres de s'organiser comme elles le souhaitent. La désignation d'un référent formation permet de s'assurer que ces missions sont réalisées en territoire.



# JE SUIS ÉQUIPIER, ÉQUIPIÈRE TERRITORIALE

En fonction des besoins, l'équipe territoriale peut organiser l'animation de son territoire par une subdivision et la création de pôles de compétences. Ceux-ci constituent une démultiplication opérationnelle du territoire.

Les membres de l'équipe territoriale contribuent à la mission de l'équipe territoriale et la mise en œuvre du projet de

développement des groupes en contribuant plus particulièrement à l'action d'un territoire ou pôle de compétences.

## ON PEUT RETROUVER LES MISSIONS SUIVANTES :

- **Pédagogie** : soutenir les animateurs et animatrices du mouvement dans la mise en œuvre de projets pédagogiques de qualité selon la méthode du scoutisme et guidisme.

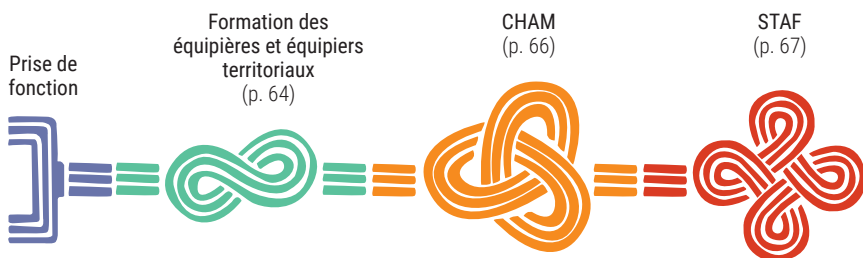
- **Formation** : contribuer à l'identification des besoins de développement de compétences et à la mise en œuvre du plan de formation de l'association.

- **Développement** : soutenir les dynamiques locales de développement (ouvertures, dédoublements,...) afin de proposer le scoutisme à un maximum de jeunes).

- **Administratif & financier** : permettre une gestion saine des ressources du territoire (ressources financières, matérielles, immobilières, ...).

- **Spiritualité** : veiller à la mise en œuvre de la proposition de la foi dans les différents lieux d'activités du mouvement...

## MON PARCOURS DE FORMATION



ET AUSSI...



## Une mission de formateur et formatrice

- De façon informelle, lors du soutien, où les maîtrises attendent des équipières et équipiers territoriaux les compétences et l'expérience qu'elles n'ont pas encore.

- De façon formelle, quand un équipier ou une équipière territoriale intervient dans une action de formation, depuis l'atelier proposé en soirée sur un point de pédagogie jusqu'à la participation à une équipe de stage sur une semaine.

- Pour être efficace dans ta mission, il existe plusieurs formations : la Formation des équipiers et équipières territoriaux – la Formation de formateurs et formatrices (voir p. 70).

# L'ÉCHELON NATIONAL : GARANTIR LA COHÉRENCE ASSOCIATIVE DU MOUVEMENT



## LE CONSEIL D'ADMINISTRATION

L'association est administrée par un conseil d'administration composé de vingt-quatre membres élus pour quatre ans par l'assemblée générale. Le conseil d'administration est garant de la mise en œuvre du projet de l'association.

La gouvernance associative de l'association est impulsée par le conseil d'administration, à ce titre il a deux rôles principaux :

### Contrôler la mise en œuvre du projet de notre association et la bonne marche de la structure associative.

- Nommer l'équipe de délégation générale, la/le délégué/e général/e de l'association et définir les délégations, lesquelles sont renouvelées annuellement.
- Définir les orientations budgétaires de l'association.
- Arrêter les comptes de l'association qui seront soumis à l'approbation de l'assemblée générale.
- Décider de toutes les opérations concernant le patrimoine de l'association.

### Orienter à moyen terme le projet associatif en lien avec l'équipe de délégation générale.

- Arrêter les orientations de politique générale de l'association qui seront soumises à l'approbation de l'assemblée générale.
- Porter et fédérer l'ensemble des adhérentes et adhérents autour de la conception et la mise en œuvre d'un plan d'orientation pluriannuel.
- Veiller à soutenir une démarche prospective de l'association sur les éléments liés à l'éducation dans les différents espaces de la société.



## L'ÉQUIPE NATIONALE

L'équipe nationale est garante de la qualité du scoutisme et du guidisme proposés et vécus dans l'ensemble de l'association. Elle en rend compte devant l'assemblée générale.

Elle est constituée de l'équipe de délégation générale et des membres responsables de l'association nommés au nom de celle-ci par le/la délégué(e) général(e) pour assurer une mission de direction ou d'animation portant sur l'ensemble du territoire national. Les équipières et équipiers nationaux sont bénévoles ou salariés lorsque cela est nécessaire.

### SA MISSION

- Mettre en œuvre les décisions de l'assemblée générale, notamment en ce qui concerne l'animation pédagogique et territoriale de l'association, ainsi que la gestion financière de l'association.

- Proposer aux unités et aux équipes territoriales les adaptations des propositions pédagogiques et les outils nécessaires à un scoutisme et à un guidisme de qualité, adaptés à chaque tranche d'âge et à chaque type de public.
- Animer les équipes territoriales, notamment en organisant et en facilitant un fonctionnement en réseau et en collège.
- Assurer une veille dans tous les domaines intéressant l'éducation des jeunes de manière à améliorer en permanence la pertinence des propositions pédagogiques et des orientations de l'association.



## UNE ÉQUIPE NATIONALE : DIFFÉRENTES MISSIONS

### L'ÉQUIPE DE DÉLÉGATION GÉNÉRALE

Constituée de la/du délégué général, de l'aumônier général et de l'ensemble des déléguées et délégués nationaux, l'équipe de délégation générale est chargée d'assurer la direction opérationnelle de l'association, en particulier :

- D'assurer le recrutement de l'ensemble des salariées, salariés et des responsables bénévoles de l'association.
- D'organiser et de diriger le travail de la structure nationale.
- D'animer l'équipe nationale et le collège des déléguées et délégués territoriaux.
- D'établir et de gérer le budget de l'échelon national.
- De gérer le patrimoine immobilier de l'association.
- De proposer au conseil d'administration les décisions en matière de politique et de recherche de ressources.

### LES AUMÔNIERS NATIONAUX

Membres d'une équipe nationale et de l'aumônerie générale, les aumôniers nationaux veillent à la proposition et à l'éducation de la foi dans le Mouvement. Ils sont en étroite collaboration avec un responsable national et l'aumônier général pour mener à bien cette mission.

### LES RESPONSABLES NATIONAUX

Les responsables nationaux sont missionnés pour porter le pilotage stratégique d'un des pans de la mission de l'équipe nationale. Ils veillent à inscrire leur action dans les ambitions stratégiques du mouvement. En étroite collaboration avec un membre de la délégation générale, certains ont également la responsabilité de l'accompagnement d'équippières et d'équipiers nationaux.

### LES ÉQUIPIÈRES ET ÉQUIPIERS NATIONAUX

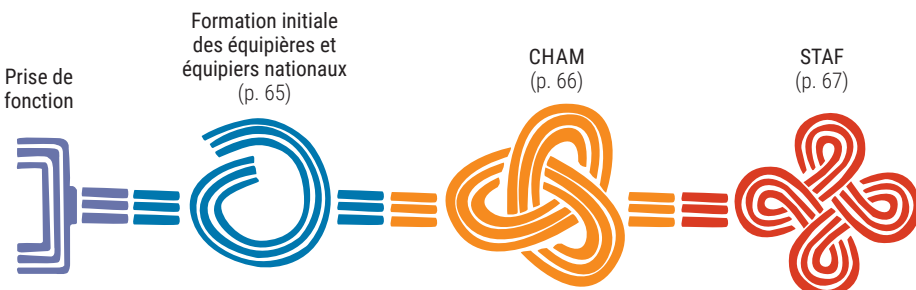
Les équippières et équipiers nationaux contribuent à l'action globale de l'échelon national en lien avec la compétence propre de leur équipe, par la mise en œuvre du plan d'action, l'animation de stage de formation et la contribution à des chantiers transversaux. À ce titre, il est particulièrement important de suivre une formation CHAM.

### LES CHARGÉS ET CHARGÉES DE MISSION

Les chargé(e)s de mission sont appelé(e)s sur une mission ou un projet précis pour soutenir l'action de l'équipe nationale.



### MON PARCOURS DE FORMATION





## ORGANISATION DE L'ÉQUIPE NATIONALE

Pour réaliser sa mission, l'équipe nationale est constituée de quatre départements eux-mêmes composés d'équipes / services. L'expertise de chacune de ces équipes et la transversalité du travail de l'équipe nationale permet la réussite de la mission globale, au service du mouvement.

AUMÔNERIE  
GÉNÉRALE ET  
PASTORALE

SERVICE RELEX  
ET RECHERCHE DE  
FONDS

SERVICE  
RESSOURCES  
HUMAINES

SERVICE  
ARCUEIL - SIÈGE

### SCOUTIK

Centre Jambville  
Presses Ile-de-  
France  
La Boutique

### MÉTHODES ÉDUCATIVES

Equipes de branches  
Projets et services  
Formation  
Edition

### INTERNATIONAL ET CONVERSION ÉCOLOGIQUE

Service politiques  
OMMS-AMGE  
Service partenariats  
internationaux  
International en territoire et  
événements internationaux

### DÉVELOPPEMENT ASSOCIATIF ET COMMUNICATION

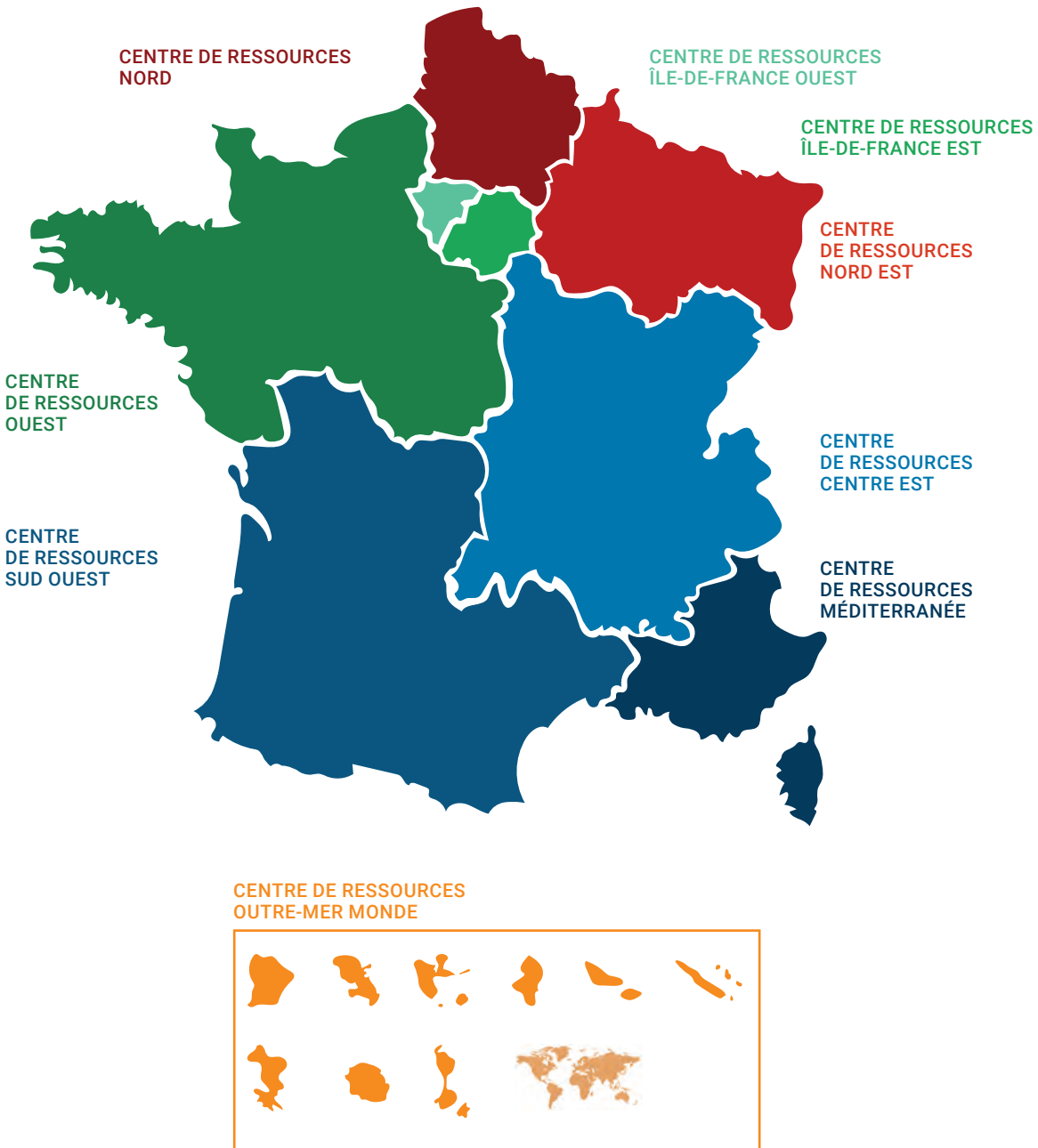
Dynamiques territoriales  
Vie associative  
Communication  
Soutien « A l'abri de la  
maltraitance »

### MODÈLE ÉCONOMIQUE

Service patrimoine  
infrastructure et moyens  
généraux  
Service informatique  
Service finance et gestion  
Service aux groupes et  
territoires  
Service juridique



## UNE ÉQUIPE NATIONALE: LES CENTRES DE RESSOURCES



# L'APPROCHE PAR COMPÉTENCES (APC)





# UNE NOUVELLE PERSPECTIVE POUR LA FORMATION : L'APPROCHE PAR COMPÉTENCES

Les Scouts et Guides de France, dans une dynamique constante de progrès et d'adaptation, font évoluer leur approche de la formation. Aujourd'hui, un premier référentiel regroupe neuf compétences pour se former à des missions variées.

Selon sa mission, chacun se construira son parcours à partir du référentiel selon le niveau de compétences à atteindre. Ce référentiel a vocation à être "étendu" pour couvrir toutes les missions des cadres du mouvement. Au cours de l'année 2024/2025, des formations modulaires seront proposées autour de ce référentiel de compétences.

## L'APPROCHE PAR COMPÉTENCES DOIT PERMETTRE DE :

- Affirmer et mettre en œuvre la politique de montée en compétences et de développement personnel des adultes dans le mouvement.
- Mieux objectiver les compétences y compris pour l'extérieur pour s'en servir comme valorisation de son expérience et de sa formation chez les SGDF.
- Renforcer l'individualisation des parcours de formation : si telles compétences du référentiel sont déjà maîtrisées par une personne, elle ne consacre pas du temps à s'y « reformer ».

Cette dynamique fondée sur l'approche par compétences a vocation à se déployer pour l'ensemble des missions adultes de l'association.

## LA FORMATION EN APC - PRINCIPES ESSENTIELS

- Articulation de session de formation et d'expériences terrain, qui laisse plus de place à ces dernières.
- Mise en œuvre de la compétence dans le cadre de **Situations d'Apprentissage et d'Évaluation** (SAE) qui peuvent se dérouler dans la mission et font pleinement partie du parcours de formation.
- Apport des ressources (savoir ; savoir-faire ; savoir-être) à la demande de l'apprenant pour réussir les SAE.
- Fonctionnement modulaire de la formation : la personne s'inscrit aux modules dont elle a besoin pour la maîtrise de la compétence visée.
- Le suivi et l'évaluation de la maîtrise de la compétence se fait par un **portfolio numérique** sur la plateforme e-learning des SGDF qui témoigne de la mise en œuvre réussie de la compétence. Chaque personne en formation renseigne son portfolio et ainsi démontre lui-même le développement de ses compétences.

### FOCUS SUR ...

## Le portfolio : un outil pour suivre sa formation sur la plateforme e-learning

Tu trouveras les 4 parcours de formation des formateurs et formatrices (Page « Mon tableau de bord »). Dans chaque parcours, seront disponibles :

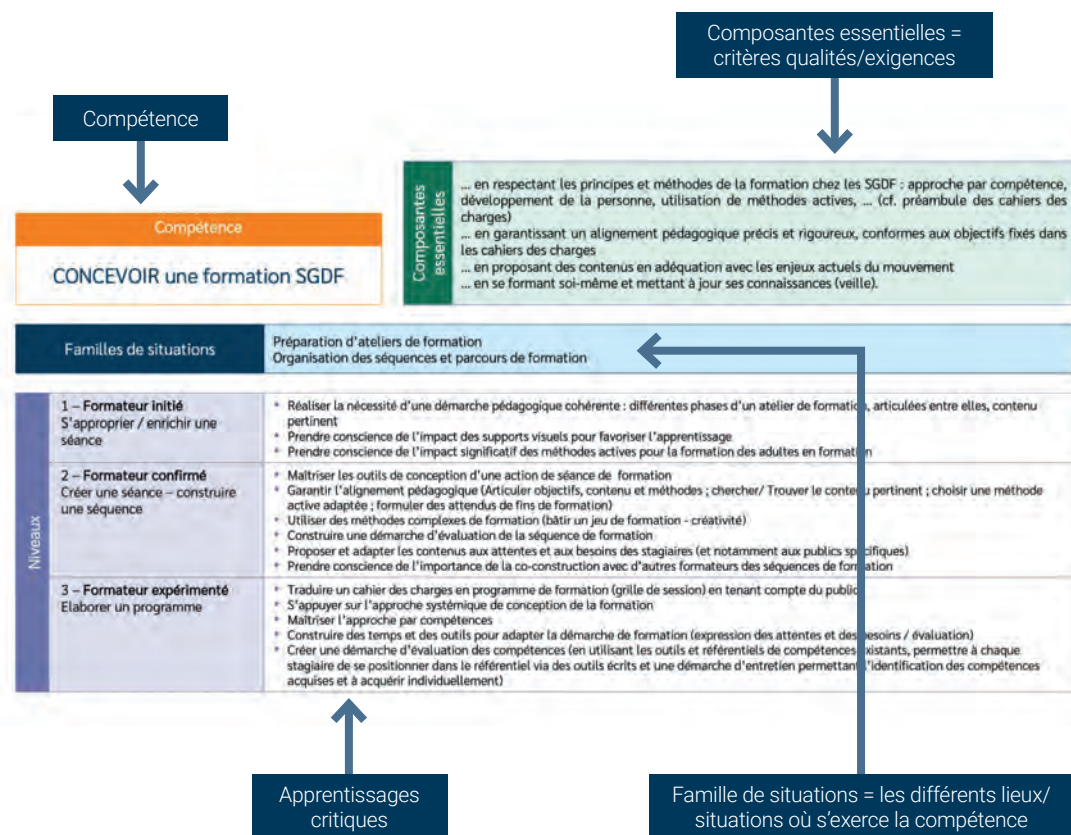
- des ressources à consulter en amont, pendant et après la formation,
- des espaces pour renseigner ton portfolio : en quelques mots, revenir sur tes SAE pour prendre du recul et en tirer une expérience pour la suite. Renseigner son portfolio, c'est aussi développer ses compétences. C'est aussi le moyen de conserver une trace, une mémoire de ton parcours,
- selon les parcours, des activités à réaliser pour maîtriser les ressources nécessaires. Ainsi, tu pourras construire tes propres parcours de formation.



# DÉFINITIONS

## COMPÉTENCE

Il s'agit d'un savoir-agir complexe prenant appui sur la mobilisation et la combinaison efficace d'une variété de ressources. Une compétence est isolable, c'est-à-dire qu'elle se suffit à elle-même. Elle est assortie de critères qualités - les composantes essentielles - qui disent comment doit s'exercer la compétence chez les SGDF. Elle se déploie dans des contextes de plus en plus complexes - les niveaux - et nécessite la maîtrise d'apprentissages critiques - eux-mêmes complexes. Enfin, la compétence repose sur des ressources, une alliance savoir - savoir être - savoir-faire, dont l'appropriation repose sur des activités variées (ateliers, lecture, exercice,...).



## DÉFINITIONS

Le référentiel de compétences des métiers de l'équipe territoriale et de l'équipe nationale qui a été travaillé en 2023/2024 comporte 9 compétences. Il est amené à s'élargir pour couvrir l'ensemble des « métiers » de nos équipes et échelons.

- Interagir au sein d'un réseau
- Garantir le cadre
- Soutenir une équipe et les actions qu'elle mène
- Développer une stratégie
- Conduire un projet
- Animer / Manager un collectif d'adultes chez les SGDF
- Accompagner un adulte dans son développement chez les SGDF en vue de réussir sa mission
- Mettre en œuvre une formation chez les SGDF
- Concevoir une formation SGDF

## SITUATION D'APPRENTISSAGE ET D'ÉVALUATION (SAE)

Il s'agit d'un temps primordial de la formation où le stagiaire est invité à mettre en œuvre la compétence visée dans sa totalité. Cela suppose la maîtrise des apprentissages critiques et le respect de chacune des composantes essentielles. Dès que possible, ces situations sont authentiques : leur réalisation se fait sur le terrain et produit un effet réel.

### EXEMPLE

Pour développer la compétence « CONCEVOIR une formation » au niveau 1, la deuxième SAE s'appelle « Préparer un atelier au sein d'une équipe de formation ». Il s'agit donc de préparer un atelier en situation ; atelier qui va être animé ensuite pour de vrai ! (cela sera une autre SAE liée à la compétence mise en œuvre).

À ce niveau de développement de la compétence, il ne s'agit pas de créer un nouvel atelier. Ce qu'on demandera dans cette SAE, en étant accompagné, c'est de concevoir les adaptations nécessaires d'un atelier existant à son public, son contexte spécifique de formation et d'en améliorer l'efficacité pédagogique, et d'en maîtriser les contenus et démarches avant la mise en œuvre.



# STAGES ET SESSIONS



# E-LEARNING POUR TOUS LES ADULTES

## FORMATIONS EN LIGNE : ELEARNING.SGDF.FR

Les modules en e-learning viennent compléter l'offre de formation existante pour rendre la formation plus accessible et adaptée aux capacités d'engagement, individualiser la montée en compétences et garantir une qualité de découverte de l'association. Le e-learning est un complément efficace au présentiel, et ne vient pas remplacer la formation existante.

## À L'ABRI DE LA MALTRAITANCE

Ce module est à suivre en ligne (sur [elearning.sgdf.fr](http://elearning.sgdf.fr)) dès les premières semaines d'une première mission dans le mouvement. Il permet à tous les adultes d'appréhender les questions de bientraitance et de maltraitance. S'initier à repérer, prévenir et agir en cas de situation de maltraitance est une nécessité pour tous et toutes.

### INFOS PRATIQUES

La formation est obligatoire.

**DURÉE :**  
30 minutes

**PUBLIC :**  
L'ensemble des adultes de l'association dans leur premier mois de mandat

**PRÉREQUIS :**  
aucun

**QUALIFICATION :**  
Aucune.

À réaliser en ligne sur [elearning.sgdf.fr](http://elearning.sgdf.fr)!

### OBJECTIFS DE FORMATION

- **REPÉRER :** identifier les types de violence et repérer les signes de souffrance.

- **PRÉVENIR :** identifier les bonnes pratiques bientraitantes.

- **AGIR :** lister les bonnes postures à adopter et repérer de qui s'entourer.



Accès rapide à la plateforme e-learning des Scouts et Guides de France via ce QR code.

### FOCUS SUR...

#### La plateforme [elearning.sgdf.fr](http://elearning.sgdf.fr)

La plateforme a été totalement remise à neuf en juin 2023. Régulièrement mise à jour, elle s'enrichit avec l'évolution des attentes du mouvement et pour répondre aux besoins des bénévoles.

#### PLUS DE 100 TUTORIELS POUR PRENDRE EN MAIN NOS OUTILS NUMÉRIQUES

Renseigner ses informations personnelles sur l'intranet, constituer un dossier sur Mon Projet... La plateforme e-learning propose plus de 100 tutoriels, pour aider chaque bénévole dans les démarches administratives et numériques.



## SGDF BIENVENUE

Ce module est à suivre en ligne dès les premières semaines d'une première mission dans le mouvement. Il intègre chaque nouvel adulte bénévole au sein du mouvement afin de lui faire découvrir ce qu'est le scoutisme et les Scouts et Guides de France : son histoire, ses valeurs, son but. Il lui permet également de trouver rapidement les ressources et appuis utiles au démarrage de sa mission.

### INFOS PRATIQUES

**DURÉE :**  
1 heure 15

**PUBLIC :**  
L'ensemble des adultes de l'association dans leur premier mois de mandat

**PRÉREQUIS :**  
aucun

**QUALIFICATION :**  
Aucune.

À réaliser en ligne sur [elearning.sgdf.fr](http://elearning.sgdf.fr)!

### OBJECTIFS DE FORMATION

- Décrire le scoutisme dans sa globalité : genèse et aujourd'hui.
- Situer sa place chez les Scouts et Guides de France.
- Identifier les 4 ressources clés : Intranet, Ressources, MonProjet, le Guide Pour le Scoutisme (GPS).
- Identifier son parcours d'intégration dans le mouvement.



# ÉDUCATRICES ET ÉDUCATEURS

## AIDE À LA PRISE DE FONCTION

Formation proposée aux chefs, cheftaines, aux responsables Farfadets, aux accompagnateurs, accompagnatrices Compagnons et aux coéquipiers, coéquipières Audace prenant des responsabilités éducatives au sein d'un groupe. Organisée par les équipes territoriales, elle peut prendre des formes différentes, en plusieurs soirées, une journée ou un week-end.

### INFOS PRATIQUES

**DURÉE:**

7 heures minimum.

**PUBLIC:**

chefs et cheftaines, responsables Farfadets, accompagnateurs et accompagnatrices Compagnons, coéquipiers et coéquipières Audace à l'entrée en fonction.

**PRÉREQUIS:**

avoir réalisé le module e-learning SGDF Bienvenu.

**QUALIFICATION:**

statut d'animateur et animatrice stagiaire du Scoutisme Français (valable 2 ans)

### OBJECTIFS DE FORMATION

**SCOUTISME  
ET GUIDISME**

- Identifier ses interlocuteurs et personnes ressources.
- Découvrir le projet éducatif et les principes et propositions du scoutisme.
- Savoir se situer dans une association de scoutisme et de guidisme catholique.
- Se situer dans le parcours de formation de sa mission et être intéressé par la poursuite de sa formation personnelle.

**ANIMATION**

- Connaître les différents rôles au sein d'une maîtrise.
- Énoncer le vocabulaire de sa branche et identifier ses outils.
- Préparer et organiser le premiers trimestre de son unité.

**RESPONSABILITÉ**

- Savoir se positionner face à un groupe.
- Se repérer et prendre en compte la réglementation nécessaire à la protection des mineurs et à l'organisation d'un accueil de scoutisme.
- Identifier les risques, prévenir les dangers.

### ET AUSSI...

### L'Aide à la prise de fonction nouvelle formule !

Cette année, l'APF s'ouvre à davantage de missions et permet de faire des liens entre différentes missions de l'équipe de groupe. Par exemple, il propose un tronc commun avec 2 ateliers et un e-learning « SGDF Bienvenu ».

# TECH

Formation initiale des chefs et cheftaines, le Tech est également la **formation générale du BAFA**. Il permet d'acquérir les compétences nécessaires pour assurer la fonction d'animatrice et animateur et au sein d'accueils collectifs de mineurs et inclus aussi les spécificités liées aux accueils de scoutisme.

## INFOS PRATIQUES

### DURÉE :

8 jours en internat.

### PUBLIC :

animateurs/animatrices

### PRÉREQUIS :

avoir 16 ans au 1<sup>er</sup> jour du stage.

### QUALIFICATION :

compétences correspondant à la qualification animateur et animatrice du Scoutisme Français.

Voir la p. 95 sur le parcours BAFA, le Tech est le stage de formation générale.

## OBJECTIFS DE FORMATION

- Participer à la mise en œuvre du projet éducatif et de la vie collective
- Identifier le but du projet éducatif de l'organisateur et ses éléments principaux (du scoutisme fondamental au projet éducatif).
- Élaborer des règles de vie commune et veiller à leur respect.
- Identifier les valeurs de la République et des moyens de sensibilisation.
- Encadrer et animer les activités dans le cadre d'un projet d'animation
- Mettre en œuvre une activité adaptée à un public à partir d'un projet d'animation.
- Animer différents types d'activités (veillées, jeux, chants, activités manuelles) en déployant différentes techniques d'animation.
- Utiliser les ressources (matérielles, humaines, pédagogiques) et notamment les propositions pédagogiques des Scouts et Guides de France.
- Assurer la sécurité et veiller au bien-être des participants
- Identifier les caractéristiques et les centres d'intérêts des jeunes de 6 à 17 ans.
- Développer des attitudes éducatives adaptées à la tranche d'âge, à la situation et au jeune pour mettre en œuvre une relation éducative permettant le développement et l'épanouissement de chaque jeune.





- Mettre en place de bonnes pratiques afin d'assurer la sécurité des jeunes dans la vie quotidienne et les activités.
- **Encadrer et animer la vie quotidienne**
- Mettre en œuvre les techniques de campisme nécessaires à l'organisation d'une vie confortable et sécurisante en pleine nature.
- Organiser, construire et utiliser les différents espaces d'un camp.
- Animer les tâches de la vie quotidienne en y associant les jeunes et en appliquant les conditions d'hygiène et de sécurité.
- **Agir au sein d'une équipe d'animation**
- Travailler en équipe pour la mise en œuvre d'un projet d'animation.
- Respecter les décisions d'équipe, respecter ses engagements personnels et être solidaire de ses équipières et équipiers.
- Tenir un rôle dans une équipe et faire preuve d'initiative.

- **Communiquer (en interne / en externe)**
- Identifier les attitudes, les éléments à communiquer et les outils pour établir une relation de confiance avec les parents.
- Identifier ses interlocuteurs au sein de l'association.
- **Prendre du recul sur soi et sur son action**
- Expliquer et prendre du recul sur son engagement éducatif, ses attitudes éducatives et sa motivation.
- Connaître les fonctions de l'animateur/animatrice, les étapes du cursus BAFA et du cursus d'Animateur du Scoutisme Français.
- Décirer les différents types d'Accueil Collectif de Mineurs (ACM) et se projeter dans son parcours personnel de formation.



**À l'issue  
du Tech,  
les stagiaires  
reçoivent  
l'insigne de leur  
formation**

# MODULE ANIMATEUR ET ANIMATRICE DE SCOUTISME ET CAMPISME

A destination des animatrices et animateurs ayant déjà une expérience significative dans l'animation (expérience d'animation importante ou BAFA hors SGDF), le Module Animatrice et animateur de Scoutisme et Campisme (MASC) doit permettre d'acquérir des compétences utiles pour la mission de chef, cheftaine ou responsable farfadet. Le module est centré sur l'animation d'un groupe de jeunes et sur la vie en camp. Le module ne s'inscrit pas dans un cursus BAFA.

## INFOS PRATIQUES

### DURÉE :

4 jours en continu ou  
5 jours en 2 week-ends.

### PUBLIC :

animateurs/animatrices  
ayant une expérience  
d'animation/d'éducation  
de jeunes.

### PRÉREQUIS :

- avoir 17 ans au 1<sup>er</sup> jour du stage,
- avoir une expérience significative dans l'animation ou un BAFA hors SGDF.

### QUALIFICATION :

compétences correspondant à la qualification animateur et animatrice du Scoutisme Français **sous réserve d'expériences complémentaires correspondant au référentiel de compétences.**

## OBJECTIFS DE FORMATION

### - Participer à la mise en œuvre du projet éducatif et de la vie collective

- Identifier les enjeux éducatifs de l'association des Scouts et Guides de France et ses méthodes pour y répondre.
- Élaborer des règles de vie commune et veiller à leur respect.

### - Encadrer et animer les activités dans le cadre d'un projet d'animation

- Mettre en œuvre une activité adaptée à un public à partir d'un projet d'animation.
- Animer différents types d'activités (veillées, jeux, chants, activités manuelles) en déployant différentes techniques d'animation.
- Préparer et mettre en œuvre des animations spirituelles avec les jeunes.

### - Assurer la sécurité et veiller au bien-être des participants à un accueil de scoutisme

- Identifier des attitudes éducatives en lien avec la bienveillance, permettant le développement et l'épanouissement de chaque jeune.
- Mettre en place de bonnes pratiques afin d'assurer la sécurité des jeunes dans la vie quotidienne et les activités.

ET  
AUSSI...

### Pour profils spécifiques

Cette formation a pour objectif de donner la possibilité pour les animateurs et animatrices, expérimentés et peu disponibles, d'effectuer une formation qualifiante, en lien avec leur mission. **Les animatrices et animateurs ayant l'intérêt et la possibilité d'effectuer un Tech ne sont donc pas concernés par cette formation.**

**- Encadrer et animer la vie quotidienne d'un accueil de scoutisme**

- Mettre en œuvre les techniques de campisme nécessaires à l'organisation d'une vie confortable et sécurisante en pleine nature.
- Construire et utiliser les différents espaces d'un camp.
- Animer les tâches de la vie quotidienne en y associant les jeunes et en appliquant les conditions d'hygiène et de sécurité.

**- Agir au sein d'une équipe d'animation**

- Respecter les décisions d'équipe, respecter ses engagements personnels et être solidaires de ses équipières et équipiers.
- Participer au travail en équipe et faire preuve d'initiative.

**- Communiquer (en interne / en externe)**

- Identifier ses interlocuteurs au sein de l'association.
- Prendre du recul sur soi et sur son action
- Se projeter dans son parcours personnel de formation.



# APPRO ANIMATION

L'Appro est à destination des animatrices et animateurs souhaitant compléter leur formation, il leur permet d'acquérir des compétences nécessaires pour assurer la fonction d'animatrice et animateur au sein d'accueils collectifs de mineurs. La formation propose une approche centrée sur la mise en œuvre d'un projet dans le cadre d'un accueil de scoutisme, en veillant notamment à sa dimension éducative. **C'est un stage d'approfondissement en cursus BAFA.**

## INFOS PRATIQUES

**DURÉE :**  
8 jours.

### PUBLIC :

Chefs et cheftaines, responsables farfadets, ayant suivi un TECH ou un Module Animation Scoutisme et Campisme, animatrices et animatrices du mouvement et extérieurs en formation BAFA ou hors cursus.

### PRÉREQUIS :

- avoir 16 ans au 1<sup>er</sup> jour du stage,
- avoir réalisé et validé les 14 jours de son stage pratique pour les stagiaires en cursus BAFA.

**QUALIFICATION :**  
aucune.

Voir la p. 95 sur le parcours BAFA, l'Appro est le stage de d'approfondissement.

## OBJECTIFS DE FORMATION

### TRONC COMMUN SPÉCIFIQUES AU PARCOURS ANIMATION

#### - Participer à la mise en œuvre du projet éducatif et de la vie collective

- Identifier les différents types de projets en Accueils Collectifs de Mineurs (ACM).

- Expérimenter la méthodologie de projet.

- Bâtir en équipe un projet d'animation en tenant compte d'un projet pédagogique et du contexte d'un accueil de scoutisme.

- Mettre en œuvre des méthodes d'évaluation du projet d'animation.

- Intégrer la thématique dans le cadre de la proposition pédagogique de branche.

#### - Encadrer et animer les activités dans le cadre d'un projet d'animation

- Bâtir et Animer des activités en cohérence avec un projet pédagogique (Jeu, Veillée, activité manuelle, etc.).

- Bâtir en équipe une démarche spirituelle adaptée à une tranche d'âge.

- Approfondir sa connaissance d'une tranche d'âge au regard de la proposition pédagogique correspondante.

- Découvrir et acquérir des connaissances et compétences complémentaires dans une thématique donnée.

- Enrichir le projet d'activités choisi à partir des envies des jeunes et du contexte de l'accueil.

#### - Assurer la sécurité et veiller au bien-être des participants

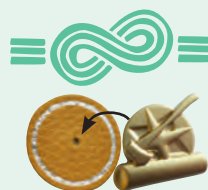
- Adopter les attitudes éducatives adaptées aux filles et aux

garçons accueillis et construire une cohérence éducative au sein de son équipe, permettant leur développement et leur épanouissement individuel et collectif.

- Identifier les comportements à risque et promouvoir la bienveillance.

- Garantir l'intérêt et la sécurité des activités en autonomie dans le respect du cadre réglementaire.

- Identifier les points d'attention (sécurité, hygiène, cadre réglementaire) relatifs à l'utilisation et à la mise en œuvre d'un projet d'animation.



À l'issue de l'Appro, les stagiaires reçoivent un rond de cuir à placer derrière l'insigne formation reçu en Tech.

**- Encadrer et animer la vie quotidienne**

- Participer à l'élaboration d'une journée type et la respecter.
- Organiser la vie quotidienne, et savoir y associer un groupe de jeunes.
- Adapter les activités aux imprévus.

**- Intégrer la vie quotidienne au projet d'animation.**

**- Tenir compte du rythme des activités.**

**- Agir au sein d'une équipe d'animation**

- Travailler en équipe pour la réalisation d'un projet.
- Prendre une part active au travail en équipe et enrichir la réflexion.
- Associer les membres de l'équipe à la préparation et l'animation de toute activité.
- Se positionner en équipe pour apporter ses propres compétences.

**- Communiquer (en interne / en externe)**

- Communiquer avec un partenaire pour la mise en œuvre d'un projet.

**FOCUS SUR ...**

**5 thématiques d'Appro en lien avec notre plan d'orientation**

Choisir une thématique en Appro, c'est se former de manière plus approfondie sur une thématique précise en expérimentant la mise en œuvre d'un projet d'animation ambitieux sur, par exemple, une Escapade destinée à la création d'un spectacle de marionnettes (techniques d'animation) ou encore un Cap Eco-responsable (vie dans la nature). Et ce tout en consolidant ses compétences liées à la thématique.

Les thématiques sont :

- Vie dans nature
- Bientraitance
- Diversité-inclusion
- Coopération et vie démocratique
- Techniques d'animations



**- Prendre du recul sur soi et sur son action**

- Analyser ses expériences d'animateur/animateur pour approfondir sa formation.
- Exprimer ses motivations à être éducateur/éducatrice au sein d'une association d'éducation populaire.
- Identifier des moyens de poursuivre l'acquisition de compétences et de suivre un parcours de formation continue.



# APPRO ACCUEIL DE SCOUTISME

L'Appro est à destination des animatrices et animateurs souhaitant compléter leur formation, il leur permet d'acquérir des compétences nécessaires pour assurer la fonction d'animatrice et animateur au sein d'accueils collectifs de mineurs. La formation propose une approche centrée sur la mise en œuvre d'un projet dans le cadre d'un accueil de scoutisme, en veillant notamment à sa dimension éducative. **C'est un stage d'approfondissement en cursus BAFA.**

## INFOS PRATIQUES

**DURÉE :**  
8 jours.

### PUBLIC :

responsables d'unité, responsables farfadets, ayant suivi un TECH ou un Module Animation Scoutisme et Campisme, animateurs et animatrices du mouvement et extérieurs en formation BAFA ou hors cursus.

### PRÉREQUIS :

- avoir 16 ans au 1<sup>er</sup> jour du stage,
- avoir réalisé et validé les 14 jours de son stage pratique pour les stagiaires en cursus BAFA.

### QUALIFICATION :

compétences correspondant à la qualification directeur et directrice du Scoutisme Français.

Voir la p. 95 sur le parcours BAFA, l'Appro est le stage de d'approfondissement.

## OBJECTIFS DE FORMATION

### TRONC COMMUN SPÉCIFIQUES AU PARCOURS ACCUEIL DE SCOUTISME

#### - Participer à la mise en œuvre du projet éducatif et de la vie collective

- Identifier les différents types de projets en Accueils Collectifs de Mineurs (ACM).
- Expérimenter la méthodologie de projet.
- Bâtir en équipe un projet d'animation en tenant compte du projet éducatif et du contexte d'un accueil de scoutisme.
- Mettre en œuvre des méthodes d'évaluation projet pédagogique permettant l'évolution continue.

#### - Encadrer et animer les activités dans le cadre d'un projet d'animation

- Bâtir et Animer des activités en cohérence avec un projet pédagogique (Jeu, Veillée, activité manuelle, etc.).
- Bâtir en équipe une démarche spirituelle adaptée à une tranche d'âge.
- Approfondir sa connaissance d'une tranche d'âge au regard de la proposition pédagogique correspondante.

#### - Assurer la sécurité et veiller au bien-être des participants

- Adopter les attitudes éducatives adaptées aux filles et aux garçons accueillis et construire une cohérence éducative au sein de son équipe, permettant leur développement et leur épanouissement individuel et collectif.
- Identifier les comportements à risque et promouvoir la bienveillance.
- Garantir l'intérêt et la sécurité des activités en autonomie dans le respect du cadre réglementaire.
- Se repérer et prendre en compte la réglementation des accueils de scoutisme.
- Définir et garantir le cadre du « vivre ensemble » (loi, règles de vie, droits, devoirs, interdits, sanction) en associant les jeunes.

### - Encadrer et animer la vie quotidienne

- Participer à l'élaboration d'une journée type et la respecter.
- Organiser la vie quotidienne, et savoir y associer un groupe de jeunes.
- Adapter les activités aux imprévus.
- Implanter et aménager le lieu de camp en cohérence avec le public accueilli et le projet pédagogique.
- Organiser les documents nécessaires à l'organisation d'un accueil de scoutisme, notamment les éléments d'affichage obligatoire.
- Construire un budget prévisionnel.

### - Agir au sein d'une équipe d'animation

- Travailler en équipe pour la réalisation d'un projet.
- Prendre une part active au travail en équipe et enrichir la réflexion.
- Coordonner et manager une équipe d'animation dans le cadre d'un projet d'accueil de scoutisme
- Mettre en œuvre une démarche pour accompagner et former chacun de ses équipiers, notamment les stagiaires BAFA.
- Organiser le travail en équipe et gérer les conflits.

### - Communiquer (en interne / en externe)

- Identifier ses interlocuteurs au sein du mouvement et savoir les associer pour la réalisation d'un projet.
- Présenter son projet auprès de différents interlocuteurs (organisme, partenaire, ...).
- Contribuer à la qualité de l'image du scoutisme, en s'appuyant sur les outils de communication et les personnes ressources du mouvement.

### - Prendre du recul sur soi et sur son action

- Analyser ses expériences d'animateur/animateur pour approfondir sa formation.
- Exprimer ses motivations à être éducateur/éducatrice au sein d'une association d'éducation populaire.
- Identifier son rôle et ses missions pour assumer les responsabilités et exigences liées à l'exercice de sa fonction.
- Savoir prendre position face aux différentes situations rencontrées, le cas échéant, prendre des avis et apporter des réponses adaptées.



À l'issue de l'Appro, les stagiaires reçoivent un rond de cuir à placer derrière l'insigne formation reçu en Tech.

# APPRO SURVEILLANT DE BAINNADE

## INFOS PRATIQUES

**DURÉE :**  
9 jours.

**PUBLIC :**  
Chefs et cheftaines, responsables d'unité, responsables farfadets, ayant suivi un TECH, animateurs et animatrices du mouvement et extérieurs en formation BAFA.

**PRÉREQUIS :**

- avoir 16 ans au 1<sup>er</sup> jour du stage,
- être en cursus BAFA et avoir réalisé et validé les 14 jours de son stage pratique,
- fournir une attestation de la capacité à effectuer un 100 mètres nage libre, départ plongé délivrée par un maître-nageur sauveteur,
- être titulaire du certificat de compétences relatif à l'unité d'enseignement « prévention et secours civiques » de niveau 1 (PSC 1),
- fournir un certificat médical d'aptitude à la pratique de la natation (de moins 3 mois).

**QUALIFICATION :**  
surveillant de baignade.

Voir la p. 95 sur le parcours BAFA, l'Appro est le stage de approfondissement.

## OBJECTIFS DE FORMATION

Les objectifs sont identiques au tronçon commun de l'Appro Animation, voir p. 42.

Il s'accompagne des objectifs suivants :

- Parcourir 50 mètres de sauvetage avec un mannequin.
- Intervenir auprès d'une victime et exécuter les premiers gestes en attendant les secours.

- Nager un 200 mètres nage libre non chronométré.





# MODULE APPRO

## ANIMATION

Sur un week-end ou inclus à la semaine de stage appro, le Module Appro Animation permet d'expérimenter la mise en œuvre en équipe d'un projet d'animation ambitieux sur une thématique particulière. Ce module s'articule autour de deux étapes : approfondir ses compétences dans domaine particulier de l'animation, et bâtir un projet d'animation intégrant la découverte de ce domaine.

### INFOS PRATIQUES

**DURÉE :**  
intégré à un Appro ou un week-end de 2 à 4 jours.

**PUBLIC :**  
animateurs et animatrices.

**PRÉREQUIS :**  
avoir 17 ans au 1<sup>er</sup> jour du stage .

**QUALIFICATION :**  
Aucune.

Il s'agit d'acquérir des compétences techniques et d'animations.

Sous un format week-end, le module appro animation n'est pas l'équivalent d'un stage Appro Animation (p. 42)

### OBJECTIFS DE FORMATION

- **Participer à la mise en œuvre du projet éducatif et de la vie collective**

- Bâtir en équipe un projet d'animation en tenant compte d'un projet pédagogique et du contexte d'un accueil de scoutisme.
- Mettre en œuvre des méthodes d'évaluation du projet d'animation.
- Intégrer la thématique dans le cadre de la proposition pédagogique de branche.

- **Encadrer et animer les activités dans le cadre d'un projet d'animation**

- Découvrir et acquérir des connaissances et compétences complémentaires dans une thématique donnée.
- Enrichir le projet d'activités choisi à partir des envies des jeunes et du contexte de l'accueil.
- **Assurer la sécurité et veiller au bien-être des participants**
- Identifier les points d'attention (sécurité, hygiène, cadre réglementaire) relatifs à l'utilisation et à la mise en œuvre d'un projet d'animation.

- Intégrer la vie quotidienne au projet d'animation.

- Tenir compte du rythme des activités.
- **Agir au sein d'une équipe d'animation**
- Associer les membres de l'équipe à la préparation et l'animation de toute activité.
- Communiquer avec un partenaire pour la mise en œuvre d'un projet.
- **Prendre du recul sur soi et sur son action**
- Identifier des moyens de poursuivre l'acquisition de compétences et de suivre un parcours de formation continue.

**ET DONC ...**

### De nouveaux modules, pour une formation continue!

Tu as envie d'apprendre, de découvrir de nouvelles techniques, et de continuer ton cursus de formation ? Alors cette année, les Modules Appro sont fait pour toi!

Retrouver les thématiques sur l'intranet (Rechercher une formation). Voici quelques exemples :

- Construction et Fabrication
- Cuisine en camp
- Vie dans la nature
- Santé bien être
- Pionniers-Caravelles

## MODULE APPRO RENCONTRE INTERNATIONALE

Sur un week-end ou inclus à la semaine de stage Appro, le Module Appro Rencontre Internationale (MARI) permet aux chefs et cheftaines de s'approprier la dynamique internationale proposée par les SGDF, pour mettre en œuvre auprès de leur jeune un projet de rencontre internationale adapté et sécurisant.

### INFOS PRATIQUES

La formation est obligatoire en cas de projet de rencontre internationale

**DURÉE:**  
intégré à un Appro ou un week-end.

**PUBLIC:**  
animateurs et animatrices préparant un projet international.

**PRÉREQUIS :**  
avoir 17 ans au 1<sup>er</sup> jour du stage.

**QUALIFICATION :**  
aucune.

### OBJECTIFS DE FORMATION

- Prendre conscience des enjeux pédagogiques d'un projet international.
- Entraîner l'ensemble de son unité et responsabiliser les jeunes dans ce projet.
- Adapter la méthode de branche à un projet international.
- Accompagner des jeunes adolescents dans une démarche d'ouverture et de rencontre internationale.
- Connaître des outils d'accueil d'une unité étrangère.



# MODULE APPRO

## ACCUEIL DE SCOUTISME

Sur trois jours ou inclus à la semaine de stage Appro, le Module Appro Accueil de Scoutisme (MAAS) permet d'acquérir les compétences nécessaires pour exercer la fonction de directeur ou directrice d'un accueil de scoutisme prenant notamment en compte l'ensemble des spécificités relatives à l'organisation d'un camp d'été.

### INFOS PRATIQUES

#### DURÉE :

intégré à un Appro ou un week-end de 3 jours.

#### PUBLIC :

animateurs et animatrices.

#### PRÉREQUIS :

avoir 19 ans au 1<sup>er</sup> jour du stage. Si ce module est effectué sur un stage BAFA, les stagiaires en cursus devront avoir réalisé leur stage pratique. Si ce n'est pas en cursus bafa, il est nécessaire d'être qualifié Animateur du Scoutisme Français.

#### QUALIFICATION :

compétences correspondant à la qualification directeur et directrice du Scoutisme Français.

### OBJECTIFS DE FORMATION

#### - Participer à la mise en œuvre du projet éducatif et de la vie collective

- Bâtit en équipe un projet pédagogique en tenant compte du projet éducatif et du contexte d'un accueil de scoutisme.
- Mettre en œuvre des méthodes d'évaluation du projet pédagogique permettant l'évolution continue.
- **Assurer la sécurité et veiller au bien-être des participants**
- Se repérer et prendre en compte la réglementation des accueils de scoutisme.
- Définir et garantir le cadre du « vivre ensemble » (loi, règles de vie, droits, devoirs, interdits, sanction) en associant les jeunes.
- **Encadrer et animer la vie quotidienne**
- Implanter et aménager le lieu de camp en cohérence avec le public accueilli et le projet pédagogique.

- Organiser les documents nécessaires à l'organisation d'un accueil de scoutisme, notamment les éléments d'affichage obligatoire.
- Construire un budget prévisionnel.

#### - Agir au sein d'une équipe d'animation

- Coordonner et manager une équipe d'animation dans le cadre d'un projet d'accueil de scoutisme.
- Mettre en œuvre une démarche pour accompagner et former chacun de ses équipières et équipiers, notamment les stagiaires BAFA.
- Organiser le travail en équipe et gérer les conflits.
- **Communiquer (en interne / en externe)**
- Identifier ses interlocuteurs au sein du mouvement et savoir les associer pour la réalisation d'un projet.

- Présenter son projet auprès de différents interlocuteurs (organisme, partenaire,...).
- Contribuer à la qualité de l'image du scoutisme, en s'appuyant sur les outils de communication et les personnes ressources du mouvement.
- **Prendre du recul sur soi et sur son action**
- Identifier son rôle et ses missions pour assumer les responsabilités et exigences liées à l'exercice de sa fonction.
- Savoir prendre position face aux différentes situations rencontrées, le cas d'échéant, prendre des avis et apporter des réponses adaptées.

## FORMATION DES RESPONSABLES FARFADETS 1

Formation proposée aux responsables farfadets en début de mandat leur permettant de mettre en œuvre la proposition Farfadets pour les jeunes de 6-8 ans en lien avec les parents.

### INFOS PRATIQUES

**DURÉE:**  
1 week-end.

**PUBLIC:**  
responsables farfadets.

**PRÉREQUIS:**  
avoir suivi l'APF  
être adhérent.

### OBJECTIFS DE FORMATION

**CONNAÎTRE LES  
ÉLÉMENTS DE LA  
MÉTHODE SCOUTE  
MIS EN ŒUVRE CHEZ  
LES FARFADETS**

- Identifier les 8 éléments de la méthode scoutie .
- Reconnaître ces éléments de la méthode dans la proposition pédagogique Farfadet.

**CONNAÎTRE LES  
OBJECTIFS ÉDUCATIFS  
DES FARFADETS**

- Identifier les caractéristiques de la tranche d'âge 6-8 ans.
- Replacer des activités vécues chez les Farfadets à travers les objectifs éducatifs - Les 6 Grandir.

**CONSTRUIRE UN  
PROJET D'ANNÉE**

- Identifier les étapes clés d'un projet pour mener à bien le projet d'année de la ronde.
- Formuler des priorités d'année en tenant compte de l'analyse des besoins et attentes de la ronde.

## FORMATION DES RESPONSABLES FARFADETS 2

Formation proposée aux responsables farfadets leur permettant de bâtir en équipe un projet de camp pour la ronde et d'approfondir l'animation d'un réseau de parents dans le cadre du projet, notamment autour de la parentalité.

### INFOS PRATIQUES

**DURÉE:**  
1 week-end.

**PUBLIC:**  
responsables farfadets.

**PRÉREQUIS:**  
avoir suivi la FRF1  
être adhérent.

### OBJECTIFS DE FORMATION

**SAVOIR CONSTRUIRE  
DES ACTIVITÉS EN  
COHÉRENCE AVEC  
LA PROPOSITION  
PÉDAGOGIQUE  
FARFADETS**

- Élaborer des animations spirituelles adaptées aux 6-8 ans.

**SAVOIR FÉDÉRER ET  
ANIMER UNE ÉQUIPE  
DE PARENTS**

- Appréhender un outil pour gérer les conflits.
- Identifier des moyens pour mobiliser les compétences de l'équipe d'animation de façon adéquate, au service de la ronde.

**ASSURER LA  
SÉCURITÉ ET VEILLER  
AU BIEN-ÊTRE DES  
PARTICIPANTS**

- Connaître les principaux éléments du cadre réglementaire afin d'assurer la sécurité des jeunes au camp.
- Analyser les enjeux liés à la parentalité au sein d'une ronde.
- Animer des temps entre adultes autour de la parentalité.

# FORMATION INITIALE DES COÉQUIPIÈRES ET COÉQUIPIERS AUDACE

La formation initiale des coéquipiers et coéquipières Audace (FICO) est à destination des coéquipiers et coéquipières ayant commencé leur mission récemment.

## INFOS PRATIQUES

### DURÉE:

1 week-end.

### PUBLIC:

coéquipiers/coéquipières Audace

### PRÉREQUIS:

être adhérent.

## OBJECTIFS DE FORMATION

- Découvrir le projet éducatif de l'association.
- Approfondir sa connaissance de la pédagogie Audace.
- Participer à la mise en œuvre du projet éducatif et de la vie collective.
- Analyser le positionnement de l'éducateur vis-à-vis d'un public adulte en situation de handicap.
- Assurer la sécurité et veiller au bien-être des participants.
- Garantir l'intérêt et la sécurité des activités dans le respect du cadre réglementaire.
- Encadrer et animer la vie quotidienne d'un accueil de scoutisme.
- Identifier sa posture et sa responsabilité en tant que co-équipier Audace.
- Appréhender les adaptations nécessaires aux différents handicaps.
- Agir au sein d'une équipe d'animation.
- Prendre du recul sur soi et sur son action.

# FORMATION D'APPROFONDISSEMENT DES COÉQUIPIÈRES ET COÉQUIPIERS AUDACE

La formation approfondie des coéquipiers et coéquipières Audace (FACO) est à destination des coéquipiers et coéquipières ayant déjà vécu une FICO. Cette formation a 2 parcours : «Approfondissement» pour les stagiaires qui veulent approfondir la mise en place de la pédagogie et dans la gestion de la vie quotidienne / «Direction de camp» pour ceux qui ont comme projet de se former à la direction et à l'élaboration d'un dossier de camp Audace.

## INFOS PRATIQUES

### DURÉE:

1 week-end.

### PUBLIC:

coéquipiers et coéquipières Audace

### PRE-REQUIS:

avoir suivi le module de formation initiale des coéquipiers et coéquipières.

### QUALIFICATION:

aucune.

## OBJECTIFS DE FORMATION

- Participer à la mise en œuvre du projet éducatif et de la vie collective.
- Bâtir un projet pédagogique Audace.
- Animer une équipe de co-équipiers en étant garant du bon fonctionnement de l'équipe.
- Bâtir en équipe un projet d'animation.
- Mettre en œuvre des méthodes d'évaluation du projet pédagogique.
- Prendre en compte la réglementation spécifique Audace.
- Ajuster sa posture de co-équipier et prendre conscience de la responsabilité engagée lors d'un séjour VAO.
- Savoir gérer financièrement et administrativement les activités de la cordée.
- Mettre en œuvre une démarche pour former chacun de ses co-équipiers.
- Préparer les documents nécessaires à l'organisation d'un accueil VAO.

# FORMA'CAMP! UNE PROPOSITION DE CAMP ÉCOLE

Réelle expérience pratique d'animation, le camp école s'inscrit dans le parcours de formation des éducateurs et éducatrices. Etape optionnelle dans ce parcours, c'est une proposition de formation originale, adaptée des pratiques de camps accompagnés ayant déjà cours dans l'association. Cette expérience pratique de formation s'adapte à la situation des animateurs et animatrices: leurs compétences actuelles, leurs envies, leurs besoins, leurs objectifs personnels de formation. Les Forma'Camp sont organisés par le territoire, avec le soutien de l'équipe nationale formation.

## INFOS PRATIQUES

**DURÉE:**  
fixée par le territoire  
organisateur

**PUBLIC:**  
Les maîtrises dont  
les animateurs et  
animatrices ont des  
besoins de montée  
en compétence dans  
une expérience pratique  
accompagnée sécurisée  
et sécurisante.

**PRÉREQUIS :**  
avoir 17 ans au 1<sup>er</sup> jour  
du camp.

## OBJECTIFS DE FORMATION

Les objectifs  
de formations  
s'adaptent aux besoins  
et compétences  
actuelles des chefs  
et cheftaines.  
Les territoires sont  
également libres  
de proposer un  
développement  
de compétences selon  
les besoins de formation  
identifiés en territoire  
et pas seulement  
les compétences  
d'animateur et  
animatrice du scoutisme  
français: vie dans  
la nature, cuisine en  
camp, conversion  
écologique...



# FORMATION DES ACCOMPAGNATRICES ET ACCOMPAGNATEURS COMPAGNONS 1

Cette formation permet aux accompagnateurs et accompagnatrices Compagnons d'animer et d'accompagner une équipe de jeunes adultes en premier temps jusqu'au deuxième temps.

## INFOS PRATIQUES

**DURÉE:**  
1 week-end ou deux journées séparées

**PUBLIC:**  
accompagnateurs et accompagnatrices Compagnons dans leurs 1<sup>er</sup> temps de mission

**PRÉREQUIS:**  
être adhérent

## OBJECTIFS DE FORMATION

- Décrire le processus permettant d'associer les Compagnons aux prises de décisions.
- Employer les attitudes éducatives appropriées.
- Sensibiliser des Compagnons aux conduites à risques.
- Identifier certains enjeux de l'affectivité et la sexualité chez les jeunes adultes.
- Mettre en place la progression personnelle des Compagnons.
- Planifier, avec les Compagnons, la mise en place d'une démarche spirituelle.
- Employer les éléments permettant à des jeunes adultes de vivre en équipe.
- Organiser une réunion pour des jeunes adultes.
- Accompagner une équipe de jeunes adultes dans le montage de son partenariat.

# FORMATION DES ACCOMPAGNATRICES ET ACCOMPAGNATEURS COMPAGNONS 2

Cette formation permet aux accompagnateurs et accompagnatrices Compagnons d'accompagner une équipe de Compagnons dans son expérience long.

## INFOS PRATIQUES

**DURÉE:**  
1 journée

**PUBLIC:**  
accompagnatrices et accompagnateurs Compagnons en début de deuxième temps de mission

**PRÉREQUIS:**  
être adhérent

## OBJECTIFS DE FORMATION

- Permettre à des jeunes adultes de gérer des conflits en autonomie.
- Mettre en place la progression personnelle d'un Compagnon en deuxième temps.
- Permettre aux Compagnons de prévoir et d'animer la démarche spirituelle.
- Animer une équipe potentiellement répartie sur le territoire français.
- Permettre aux jeunes adultes d'enrichir leur expérience long.
- Préparer les jeunes adultes à la rencontres interculturelles et/ou interreligieuses.
- Évaluer la fiabilité d'un partenaire.
- Accompagner une équipe de jeunes adultes dans le montage d'un partenariat dans le cadre d'un projet d'un an.
- Préparer les jeunes adultes à leur retour.

# COMPAGNONS

La pédagogie compagnons évolue ! La formation compagnons 1er temps a laissé place au temps boussole. Ce weekend ou cette journée est organisée par les équipes territoriales. Et la formation compagnons 2ème temps change de nom : formation compagnons à la rencontre interculturelle.

## TEMPS BOUSSOLE

À leur arrivée dans la branche, les jeunes adultes sont accueillis dans l'auberge par l'ensemble des membres déjà présents. Durant la première saison qu'ils vivent dans la branche, tous participent à un weekend ou journée boussole, destiné à leur faire découvrir la proposition pédagogique qu'ils s'approprient à vivre.

## FORMATION DES COMPAGNONS À LA RENCONTRE INTERCULTURELLE

Formation destinée à tous les compagnons préparant un projet de rencontre interculturelle.

### INFOS PRATIQUES

**DURÉE :**  
1 week-end.

**PUBLIC :**  
équipe compagnons.

**PRÉREQUIS :**  
être compagnon préparant un projet de rencontre interculturelle, en équipe déjà constituée.

**QUALIFICATION :**  
Cette formation est un prérequis en vue de l'obtention du visa du département international.

### OBJECTIFS DE FORMATION

- Découvrir les spécificités d'un expériment long.
- Comprendre les dimensions du dialogue interreligieux.
- Organiser l'équipe et la vie d'équipe autour de l'expériment long.
- Se préparer à la rencontre interculturelle et à l'échange avec un partenaire.
- Préparer son expériment long sur les plans techniques (santé, logistique, communication), administratifs et financiers.



# FORMATION JEUNES ADULTES DÉPART À L'ÉTRANGER

Formation proposée aux jeunes adultes du mouvement hors compagnons (+ 21 ans) souhaitant construire un projet de solidarité internationale et découvrir ce qu'est l'éducation à la solidarité internationale.

## INFOS PRATIQUES

**DURÉE:**  
1 journée

**PUBLIC:**  
jeunes adultes  
(+ 21 ans) adhérent(e)s  
du mouvement,  
souhaitant bâtir un  
projet de solidarité  
internationale.

**PRÉREQUIS:**  
être adhérent

**QUALIFICATION:**  
Cette formation est  
un prérequis en vu  
de l'obtention du  
visa du département  
international.

## OBJECTIFS DE FORMATION

- Définir la solidarité internationale.
- Découvrir la spécificité d'un départ en tant que Scouts et Guides de France.
- Acquérir des compétences interculturelles.
- Acquérir des compétences techniques nécessaires à la mise en forme du projet.
- être éducateur/éducatrice à l'international.



# ACQUISITIONS DE COMPÉTENCES MARINES

## ACQUISITION DE COMPÉTENCES MARINES POUR LA NAVIGATION

La navigation en autonomie exige, outre la validation obligatoire d'un visa auprès de la Commission Marine, des brevets de compétences qui dépendent du support et de la zone de navigation.

### **INFOS PRATIQUES**

#### **FORMATION :**

stage patron  
d'embarcation.  
Formation théorique  
en zone marine.

#### **EXAMEN :**

- théorique (cartographie  
+ marée et QCM)
- pratique (navigation  
+ entretien avec un  
jury).

#### **FORMATION THÉORIQUE ET PRATIQUE :**

stage cheffe/chef  
de flottille.

#### **EXAMEN :**

soutenance sur  
la préparation d'un projet  
de navigation  
de plusieurs jours.

### **OBJECTIFS DE FORMATION**

#### **LE BREVET DE PATRON D'EMBARCATION**

Le brevet de patron d'embarcation est une attestation de reconnaissance des compétences acquises par une personne (16 ans minimum) en matière d'encadrement de navigation ou d'activités marines dans le scoutisme. L'évaluation préalable à la délivrance du brevet porte sur les connaissances théoriques et pratiques en matière de navigation, mais aussi sur la place de la spécificité marine dans le scoutisme. Elle est délivrée par la ou le responsable de la COMMAR.

Le patron d'embarcation est responsable d'une embarcation en navigation jusqu'à 5 beauforts et 6 milles d'un abri sous la direction d'une cheftaine ou d'un chef de flottille.

#### **LE BREVET DE CHEF ET CHEFTAINÉ DE QUART**

Le brevet de chef/fe de quart est une attestation de reconnaissance d'une compétence technique acquise par une personne majeure en matière d'encadrement de navigation ou d'activités de scoutisme marin. Il est délivré par la/le responsable de la COMMAR.

La cheftaine ou le chef de quart planifie, coordonne et dirige les sorties de 1 à 4 voiliers collectifs découverts ou habitables en navigation diurne jusqu'à 5 beauforts et 2 milles d'un abri. Il peut prendre la responsabilité d'un voilier habitable en navigation diurne jusqu'à 6 milles d'un abri en autonomie.

**ET  
AUSSI...**

#### **Délivrance du brevet chef/fe de quart**

Pas de session de formation ou d'examen. Le brevet est délivré au cas par cas par la COMMAR (commar@sgdf.fr).

#### **Délivrance du brevet directeur/directrice nautique**

Les brevets de chef/fe de quart et de chef de flottille sont conditionnés à l'obtention des diplômes suivants :

- permis côtier ou hauturier
- PSC1 ou AFPS (1<sup>er</sup>s secours)

Renseignement : formation-marine@sgdf.fr



<sup>1</sup> COMMAR = COMmission MARine

### **LE BREVET DE CHEF OU CHEFTAINÉ DE FLOTTILLE**

Le brevet de chef/fe de flottille est délivré par la/le responsable de la COMMAR aux personnes de 20 ans et plus :

- À l'issue d'un stage de cinq jours organisé dans le cadre du mouvement.
- Sur dossier, entretien puis évaluation, à des adultes possédant déjà le brevet de patron d'embarcation (ou un titre équivalent) et pouvant justifier d'une expérience d'encadrement ou de navigation en flottille comme chef ou cheftainé de bord. Le chef ou la cheftainé de flottille encadre des dériveurs, des bateaux collectifs ou des flottilles d'habitables.

### **LA DIRECTRICE OU DIRECTEUR NAUTIQUE**

La directrice ou le directeur nautique est chargé de la direction d'activités nautiques, des formations marines ou de la base nationale marine.

Il doit être titulaire du brevet de chef ou cheftainé de quart ou chef ou cheftainé de flottille, du BAFD et d'expérience de navigation. Son titre est délivré par la ou le responsable de la Commission Marine.



# ÉQUIPIÈRES ET ÉQUIPIERS DE GROUPE

## AIDE À LA PRISE DE FONCTION ÉQUIPIERS, ÉQUIPIÈRES DE GROUPE

Formation dans le cadre du processus de prise de fonction permettant à tout nouveau responsable de groupe, secrétaire, trésorier et trésorière de groupe de débiter sa mission. Organisée par les territoires, cette formation peut prendre des formes différentes, en plusieurs soirées, une journée ou un week-end.

### INFOS PRATIQUES

#### DURÉE:

1 journée ou 1 week-end.

#### PUBLIC:

responsables de groupe et adjointes ou adjoints.

#### PRÉREQUIS:

être responsable de groupe ou adjoint/ adjointe en première année de mission.

avoir réalisé le module e-learning SGDF Bienvenue.

#### QUALIFICATION:

aucune.

### OBJECTIFS DE FORMATION

#### TRONC COMMUN

- Découvrir le projet éducatif et les principes et propositions du scoutisme.
- Savoir se situer dans une association de scoutisme et de guidisme catholique.
- Être en mesure de se positionner comme responsable de groupe / secrétaire / trésorier, trésorière au sein de son groupe.
- Connaître le déroulé des trois premiers mois de la mission.
- Se situer dans le parcours de formation de sa fonction, et être intéressé par la poursuite de sa formation personnelle.

#### RESPONSABLES DE GROUPE

- Connaître la réglementation de base des ACM, ses responsabilités et quelques formalités de base dans l'intranet.
- Savoir animer le premier conseil de groupe.
- Se repérer et prendre en compte la réglementation nécessaire à la protection des mineurs et à l'organisation d'un accueil de scoutisme.
- Identifier les risques, prévenir les dangers.
- Identifier et se positionner vis-à-vis des partenaires de la mission et du groupe interne et externe au mouvement.

#### SECRÉTAIRES, TRÉSORIERES ET TRÉSORIÈRES

- Mettre en place les priorités administratives et financières du groupe pour les trois premiers mois.
- Utiliser les outils à sa disposition pour la gestion administrative et financière du groupe pendant cette période.
- Connaître les notions de responsabilité civile et pénale.

# FORMATION INITIALE DES RESPONSABLES DE GROUPE

Formation Initiale permettant à tout responsable de groupe et adjoint ou adjointe d'acquérir les compétences nécessaires pour commencer sa mission.

## INFOS PRATIQUES

**DURÉE:**  
1 week-end.

**PUBLIC:**  
responsables de groupe  
et adjointes ou adjoints.

**PRÉREQUIS:**  
être adhérent.

**QUALIFICATION:**  
Directeur/Directrice du  
Scoutisme Français  
Stagiaire.

## OBJECTIFS DE FORMATION

- Élaborer un projet de groupe.
- Accompagner toutes les maîtrises ou responsables d'unités.
- Présenter le mouvement à différents publics.
- Composer et animer l'équipe du groupe autour du projet de groupe.
- Connaître la méthode scout et savoir la décliner.
- Repérer les étapes clés de l'année.
- Connaître le cycle d'engagement des bénévoles.
- Assurer les relations avec les partenaires institutionnels et religieux.

# FORMATION DES RESPONSABLES DE GROUPE - ACCUEIL DE SCOUTISME

Formation permettant à tout responsable de groupe et adjoint ou adjointe d'acquérir les compétences nécessaires pour exercer sa mission.

## INFOS PRATIQUES

**DURÉE:**  
1 journée ou 1 week-end.

**PUBLIC:**  
responsables de groupe  
et adjointes ou adjoints.

**PRÉREQUIS:**  
avoir suivi une formation  
initiale de RG.

**QUALIFICATION:**  
Directeur et Directrice du  
Scoutisme Français.

## OBJECTIFS DE FORMATION

- Connaître les fonctions et le cadre de responsabilités d'un directeur/directrice d'Accueil de Scoutime.
- Faire le lien entre la méthode scout et les propositions pédagogiques.
- Connaître les parcours de formation, les qualifications et évaluer un stage pratique.
- Situer son engagement sur le projet éducatif des Scouts et Guides de France.
- Identifier des leviers de la sécurité physique et affective.
- Savoir accompagner son équipe, les chefs et les cheftaines.

# FORMATION DES AUMÔNIERS ET ANIMATRICES ET ANIMATEURS CLÉOPHAS

Formation permettant à tout aumônier et animatrice et animateur Cléophas d'acquérir les compétences nécessaires pour exercer sa mission.

## INFOS PRATIQUES

**DURÉE:**  
1 journée ou 1 week-end.

**PUBLIC:**  
tous les aumôniers et animateurs/animatrices Cléophas.

**PRÉREQUIS:**  
aucune.

**QUALIFICATION:**  
aucune.

## OBJECTIFS DE FORMATION

- Identifier les fondamentaux du scoutisme et du guidisme ainsi que les principaux éléments du projet éducatif.
- S'approprier la dynamique religieuse et spirituelle des Scouts et Guides de France.
- Identifier les rôles et missions de l'aumônier et de l'animatrice/animatrice Cléophas.
- Accompagner des jeunes adultes à la mise en œuvre d'un projet spirituel.



# FORMATION INITIALE DES TRÉSORIÈRES, TRÉSORIERES ET SECRÉTAIRES

Formation continue sur un week-end permettant aux secrétaires et trésoriers, trésorières de groupe nommés pour la première année de découvrir leur mission et les outils mis à leur disposition.

## INFOS PRATIQUES

### DURÉE:

1 week-end.

### PUBLIC:

secrétaires et trésoriers, trésorières de groupe dans leur première année.

### PRÉREQUIS:

aucune.

### QUALIFICATION:

aucune.

## OBJECTIFS DE FORMATION

- Décrire le rôle et la mission d'un secrétaire et trésoriers, trésorières de groupe.
- Soutenir la/le responsable de groupe dans sa mission.
- Décrire et mettre en œuvre les principales tâches techniques du secrétaire et du trésoriers, trésorières.
- Accompagner les chefs et cheftaines dans leurs tâches administratives et financières.
- Identifier les outils et les personnes ressources.

EN  
COMPLEMENT  
DE LA  
FORMATION  
PRESENTIEL...

## Des tutoriels et modules en lignes pour les secrétaires et trésoriers!

Deux modules de formations sont disponibles en ligne pour les secrétaires et un module de formation est disponible en ligne pour les trésoriers. Vous pourrez vous familiariser avec les outils du secrétaire et de la trésorière ou vous entraîner après votre formation initiale.

Enfin, +100 tutoriels sont également disponibles pour prendre en main les outils numériques de l'association (Intranet, Comptaweb, Monprojet...).

Allez vite les voir sur [elearning.sgdf.fr!](http://elearning.sgdf.fr!)

# ÉQUIPIÈRES ET ÉQUIPIERS TERRITORIAUX

## FORMATION INITIALE DES DÉLÉGUÉES ET DÉLÉGUÉS TERRITORIAUX

En début de mission, la formation initiale des déléguées et délégués territoriaux et adjointes et adjoints leur permet de prendre la mesure de leur mission et d'en comprendre les enjeux.

### INFOS PRATIQUES

**DURÉE :**  
1 journée  
ou 1 week-end.

**PUBLIC :**  
déléguées et délégués territoriaux et adjointes/adjoints.

**PRÉREQUIS :**  
être nommé déléguée ou délégué territorial ou adjoint ou adjointe.

### OBJECTIFS DE FORMATION

- Connaître les missions de de la déléguée et du délégué territorial.
- Situer le rôle politique de la/du délégué territorial au sein des Scouts et Guides de France.
- Fédérer l'équipe territoriale autour du projet de développement territorial.
- Soutenir et accompagner les responsables de groupe.
- Représenter le mouvement avec des partenaires externes (État, diocèse, instances administratives,...).





# SÉMINAIRE DES DÉLÉGUÉES ET DÉLÉGUÉS TERRITORIAUX

La formation est organisée chaque année à destination de l'ensemble des délégués territoriaux, délégués territoriaux adjointes ou adjoints. Le séminaire est la formation continue qui permet d'approfondir les éléments de la mission, de partager des expériences et de préciser des besoins ou des outils en collaboration avec l'équipe nationale.

## INFOS PRATIQUES

**DURÉE :**  
4 jours.

**PUBLIC :**  
Déléguée ou délégué territorial ou adjoint ou adjointe.

**PRÉREQUIS :**  
avoir vécu la FIDT.

**QUALIFICATION :**  
aucune.

## OBJECTIFS DE FORMATION

- Contribuer à des enjeux généraux permettant la mise en œuvre de mission de délégué ou déléguée territoriale!
- Organiser le fonctionnement et l'animation d'une équipe territoriale.
- Mettre en place un plan d'animation territorial associant développement et qualité des activités.
- Mettre en œuvre la vie associative.
- Représenter le mouvement.
- Connaître la réglementation des accueils de scoutisme.
- Accompagner les responsables de groupe dans leur mission.



# FORMATION DES ÉQUIPIÈRES ET ÉQUIPIERS TERRITORIAUX

Formation permettant à tous équipières ou équipiers territoriaux d'acquérir, puis d'approfondir les compétences nécessaires pour exercer sa mission. Cette formation modulaire peut permettre aux nouveaux équipières et équipiers territoriaux de suivre la formation initiale en suivant les modules qui leur sont dédiés. Elle permet également aux équipières et équipiers expérimentés de poursuivre leur formation en choisissant des modules en fonction de leurs attentes.

## INFOS PRATIQUES

### DURÉE :

1 week-end.

### PUBLIC :

équipières et équipiers territoriaux.

### PRÉREQUIS :

Être nommé au sein de l'équipe territoriale.

### QUALIFICATION :

aucune.

## OBJECTIFS DE FORMATION

- Connaître la mission de l'équipe territoriale et son rôle au sein des Scouts et Guides de France.
- Participer au fonctionnement du territoire.
- Inscrire son action en lien avec les groupes locaux.
- Animer un réseau et enrichir les projets.
- Se positionner en tant qu'accompagnateur/ accompagnatrice d'adultes et/ou d'équipe.
- Accompagner le développement du mouvement et les évolutions des groupes.
- Communiquer, savoir utiliser les ressources documentaires et l'intranet.

## ET AUSSI...

### Une formation modulaire à Jambville, Toulouse, Lyon et Le Mans !

La formation des équipières et équipiers territoriaux est proposée sur un format modulaire. Ainsi, plusieurs ateliers sont proposés en parallèle sur chaque temps du week-end. Les stagiaires sont invités à choisir en amont du WE les ateliers qu'ils souhaitent suivre en fonction de leurs attentes, de leur expérience et des besoins liés à leurs missions.

Cette année, plusieurs nouveautés :

- elle aura lieu dans 4 villes différentes pour être au plus près des territoires : Jambville et Toulouse en décembre, Lyon et Le Mans en mars.
- 80% de la formation sera refondue
- de nouveaux ateliers autour de l'approche par compétences (voir p. 31)

# ÉQUIPIÈRES ET ÉQUIPIERS NATIONAUX

## FORMATION INITIALE DES ÉQUIPIÈRES ET ÉQUIPIERS NATIONAUX

Formation destinée à tout nouvel équipier ou équipière nationale débutant sa mission au sein de l'échelon national.

### INFOS PRATIQUES

**DURÉE :**  
1 journée.

**PUBLIC :**  
équipières et équipiers nationaux débutant leur mission.

**PRÉREQUIS :**  
Être nommé au sein de l'équipe nationale.

**QUALIFICATION :**  
aucune.

### OBJECTIFS DE FORMATION

- Connaître les différents documents de référence du mouvement et le mode de fonctionnement global de l'association.
- Se repérer dans l'organisation nationale et identifier son fonctionnement.
- Connaître la mission de l'équipe nationale, ses responsabilités et ses modes d'intervention.
- Se positionner comme équipière et équipier national.
- Connaître les ressources disponibles et savoir les promouvoir.
- Identifier les enjeux de la dimension internationale du scoutisme et du guidisme.



# COMMUN À TOUS LES CADRES

## CHAM

**Session de formation générale BAFD.** Ce stage à destination de tous les responsables du mouvement, quelque soit leur échelon (local, territorial ou national), permet d'être plus pertinent dans leurs missions de chef d'équipe, de chef de projet et de se situer par rapport aux projets de l'association, notamment sa dimension éducative.

### INFOS PRATIQUES

**DURÉE :**  
9 jours.

**PUBLIC :**  
responsables du mouvement, non-adhérents inscrits en formation générale BAFD.

**PRÉREQUIS :**  
avoir 18 ans au premier du jour du stage.

**QUALIFICATION :**  
formation générale BAFD / qualification directeur/directrice Scoutisme Français.

### OBJECTIFS DE FORMATION

- Identifier les finalités, l'organisation et l'histoire des Scouts et Guides de France.
- Comprendre le cycle d'engagement d'un adulte dans le scoutisme.
- Construire une relation sereine dans une équipe pour mener à bien des projets et acquérir des techniques de résolutions de conflits.
- Animer, motiver, gérer et former des adultes dans une équipe.
- Développer un esprit critique sur les propositions pédagogiques en se basant sur les caractéristiques actualisées des tranches d'âge (veille éducative) et la méthode scout.
- Promouvoir la bienveillance et inclure des publics divers.
- Être acteur, actrice du développement et proposer des alternatives à ses freins.
- Élaborer et rédiger un projet pédagogique avec une équipe d'adultes en l'adaptant aux participants et conditions locales.
- Identifier et décrire les différents ACM ainsi que le rôle et la responsabilité de leurs directeurs.
- Identifier les liens entre le mouvement et l'Église catholique et porter l'identité chrétienne du mouvement.



À l'issue  
du CHAM,  
les stagiaires  
reçoivent  
la bague  
du bureau  
mondial.

# STAF

**Session de perfectionnement BAFD.** Le STAF a pour vocation de permettre aux responsables du mouvement et aux extérieurs d'être plus performants dans leur rôle de responsable d'équipe et/ou de formatrice, formateur. Il propose aux stagiaires de travailler les compétences relatives aux formatrices, formateurs expérimentés et/ou aux équipiers, équipères en responsabilité de conduite de projet/de management.

## INFOS PRATIQUES

**DURÉE :**  
8 jours.

**PUBLIC :**  
responsables du mouvement et extérieurs en session de perfectionnement BAFD.

**PRÉREQUIS :**  
avoir 18 ans au premier du jour du stage.

**QUALIFICATION :**  
session de perfectionnement BAFD.

## OBJECTIFS DE FORMATION

Le STAF doit permettre aux stagiaires de travailler les compétences relatives à la direction d'Accueil Collectif de Mineurs.

Il doit également donner les ressources et travailler les compétences relatives selon les projets et profils des stagiaires :

- À la conception et à la mise en œuvre de formations,
- À l'accompagnement du développement des compétences des personnes,
- Au pilotage de projet,
- Au management d'équipe.

Il permet par les ressources abordées, et les séances et séquences de formation proposées de travailler les compétences :

- Concevoir une formation SGDF au niveau 3.
- Mettre en œuvre (animer) une formation SGDF au niveau 3.
- Accompagner un adulte chez les SGDF niveau 2.
- Conduire un projet niveau 3.
- Animer / manager un collectif d'adultes niveau 3.

Cela permet d'avancer dans les parcours suivants :

- Formateur, formatrice expérimentée,
- Directeur, directrice d'action de formation,
- Pilote de projet.

Les niveaux font référence au référentiel travaillé en lien avec l'approche par compétences (voir p.31). Celui est disponible sur la plateforme e-learning.

### FOCUS SUR...



### Le BAFD !

Le BAFD est un diplôme de directeur, directrice d'accueil collectif de mineurs dans le champ de l'animation volontaire. Il est reconnu et nous t'invitons vivement à t'y inscrire si tu remplis les conditions

# SÉMINAIRE INTERNATIONAL SUR LA FORMATION

## STIF

Ce séminaire prépare aux responsabilités de conception et d'organisation de la formation au sein d'une association de scoutisme. Il permet au stagiaire de concevoir une stratégie de formation dans le cadre des orientations et des enjeux actuels de son association ; de donner à celle-ci la possibilité d'organiser, d'élaborer et de réaliser son plan de formation. Ce stage est co-organisé par l'Organisation Mondiale du Mouvement Scout.

### INFOS PRATIQUES

**DURÉE :**  
8 jours.

**PUBLIC :**  
responsables concernés par la conception et la mise en œuvre de plans de formation, (responsables nationaux de branches, des programmes ou de la formation).

**PRÉREQUIS :**  
- être envoyé par la ou le responsable national formation de son mouvement,  
- avoir l'expérience de la formation à l'intérieur ou à l'extérieur de son association,  
- avoir intégré ce qu'est fondamentalement le scoutisme dans sa totalité et sa spécificité.

**QUALIFICATION :**  
aucune.

### OBJECTIFS DE FORMATION

- Se situer dans la politique de la formation de son mouvement scout.
- Situer l'enjeu et la place de la formation dans les buts et l'organisation d'une association de scoutisme.
- Identifier des besoins de formation, de les analyser et de trouver des réponses qui leur soient appropriées.
- Concevoir et mettre en place une organisation de la formation adaptée à un territoire.
- Développer et gérer un réseau de formateurs et formatrices.
- Élaborer un plan de formation pour un territoire donné (pays, région) en tenant compte du (des) projet(s) du scoutisme qui s'y développe(nt), des caractéristiques socioculturelles de sa population et des moyens mobilisables.
- Gérer les différences culturelles et de génération dans son management des personnes.
- Approfondir sa maîtrise du rôle de formateur ou de formatrice.



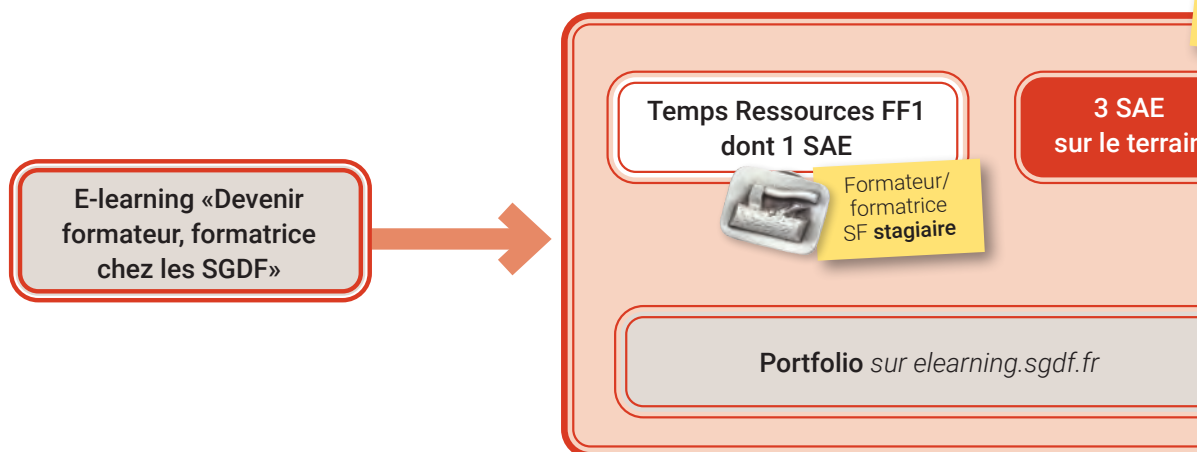
# PARCOURS DE LA FORMATRICE ET DU FORMATEUR



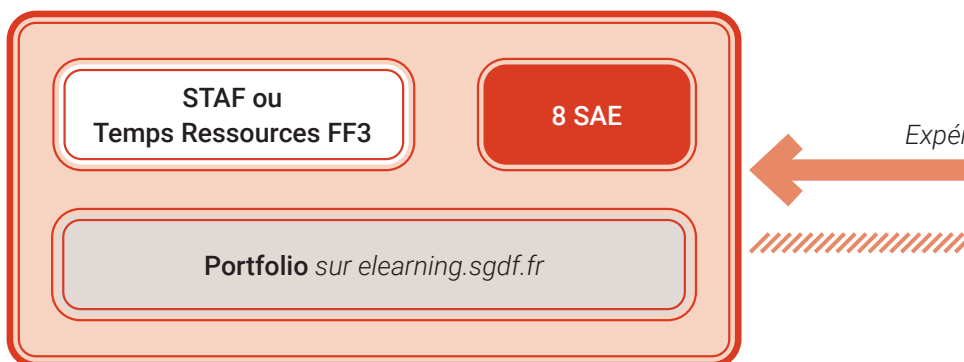
# PARCOURS DE LA FORMATRICE ET DU FORMATEUR

Ce parcours est mis en place pour permettre à tout responsable du mouvement d'acquérir et de développer des compétences de formateur et formatrice. Celui-ci alterne des expériences théoriques et pratiques et vise à ce que chacun et chacune soit intégrée à un réseau de formateurs et formatrices.

## FF1 - INITIÉ



## FF3 - EXPÉRIMENTÉ



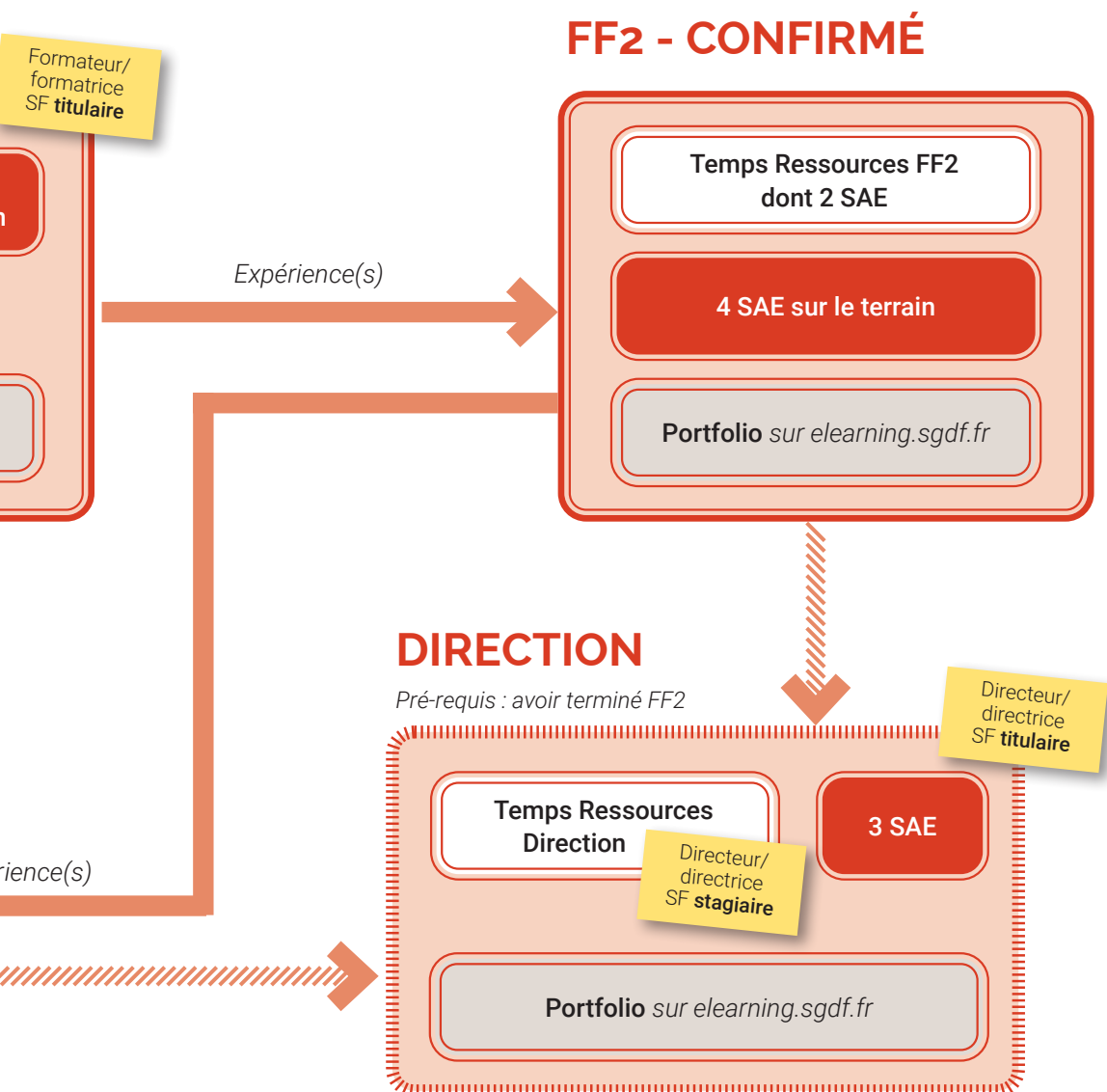


## ET AUSSI...

### Individualise ton parcours !

Où en es-tu dans ton parcours de formation ? Concrètement, à partir du référentiel de compétences et d'une analyse de tes expériences (dans et hors mouvement) et en étant accompagné (RFT, Équipe formation en Centre de ressources,...) :

- Repère les apprentissages critiques sur lesquels tu dois te former et ceux que tu maîtrises déjà
- Lors des actions à venir (temps Ressources, SAE), tu pourras individualiser ton parcours de formation.



# LES COMPÉTENCES DES FORMATEURS ET FORMATRICE

Le référentiel de compétences complet est disponible sur la plateforme e-learning.  
Voici des éléments pour s'y retrouver :

## LES NIVEAUX DE MAÎTRISE

	Concevoir	Animer / Mettre en œuvre	Accompagner
Niveau 1	Enrichir une séance	Animer une séance	Par un processus défini
Niveau 2	Élaborer une séance	Superviser un parcours	Adapter son accompagnement
Niveau 3	Construire un programme	Articuler l'ensemble du projet	

## LES PARCOURS

	Concevoir	Animer / Mettre en œuvre	Accompagner
FF1 - Initié	Niveau 1 Enrichir une séance	Niveau 1 Animer une séance	
FF2 - Confirmé	Niveau 2 Élaborer une séance	Niveau 2 Superviser un parcours	Niveau 1 Par un processus défini
FF3 - Expérimenté	Niveau 3 Construire un programme	Niveau 3 Articuler l'ensemble du projet	Niveau 2 Adapter son accompagnement

# LES COMPÉTENCES DES DIRECTEURS ET DIRECTRICES

Parcours spécifique pour devenir directeur, directrice d'action de formation. Il est ouvert à partir du niveau confirmé (FF2) ou expérimenté (FF3).

## LE PARCOURS DIRECTION

	Conduire un projet	Animer / manager un collectif d'adultes chez les SGDF
Direction	Niveau 1 Assurer le pilotage d'un projet	Niveau 1 Se positionner en animateur, animatrice du collectif

ET AUSSI...

### Des badges pour valider tes compétences !

Une fois ton portfolio rempli et relu par ton ou ta tutrice, tu recevras des badges correspondants au niveau de chaque compétence validée. Retrouve les sur ton espace portfolio sur la plateforme [elearning.sgdf.fr](http://elearning.sgdf.fr).



# LES COMPOSANTES ESSENTIELLES DES COMPÉTENCES

Les composantes essentielles des compétences des formateurs et des formatrices décrivent les qualités attendues de toutes nos actions de formation. Toute conception, toute mise en œuvre, tout accompagnement, tout pilotage doit se réaliser en respectant ces composantes essentielles.

## CONCEVOIR UNE FORMATION

... en respectant les principes et méthodes de la formation chez les SGDF : approche par compétences, développement de la personne, utilisation de méthodes actives, ... (cf. préambule des cahiers des charges).  
... en garantissant un alignement pédagogique précis et rigoureux, conforme aux objectifs fixés dans les cahiers des charges.

... en proposant des contenus en adéquation avec les enjeux actuels du mouvement.  
... en se formant soi-même et mettant à jour ses connaissances (veille).

## ANIMER / METTRE EN ŒUVRE UNE FORMATION

... en contribuant efficacement au travail d'équipe  
... en favorisant l'apprentissage collectif (la dynamique de groupe, l'enrichissement mutuel).  
... en veillant simultanément au développement des compétences visées et à la prise en compte des attentes individuelles.

... en respectant la déontologie de la formation chez les SGDF qui vise à assurer la sécurité morale, physique et affective de chacun.

## ACCOMPAGNER UNE PERSONNE DANS LE DÉVELOPPEMENT DE SES COMPÉTENCES

... en rendant la personne pilote de son développement.  
... en mettant en œuvre le cycle d'engagement adulte dans le scoutisme et en valorisant la progression individuelle.  
... en étant attentif à sa performance (efficacité et à son épanouissement).

... en garantissant une relation d'adulte à adulte, fondée sur la confiance, au service de la personne dans son apprentissage par une pratique fondée sur la déontologie de la formation SGDF.

## CONDUIRE UN PROJET CHEZ LES SGDF

...en veillant à la viabilité du projet : organisation, adaptation et flexibilité, gestion financière, administrative et réglementaire, délais impartis.  
...en assurant une communication efficace avec les différentes parties prenantes.

...en inscrivant son action dans la politique nationale des SGDF (éléments fondamentaux du scoutisme, projet éducatif et orientations de l'association).  
...en favorisant la montée en compétences (de formateur) de chacun des membres de l'équipe.

## ANIMER / MANAGER UN COLLECTIF D'ADULTES CHEZ LES SGDF

... en garantissant un fonctionnement bientraitant fondé sur la confiance.

... en assurant un fonctionnement participatif et démocratique.

... en développant l'intelligence collective.

ET  
AUSSI...

### Le portfolio

Retrouve l'ensemble de ces informations sur ton portfolio numérique sur la plateforme : [elearning.sgdf.fr](https://elearning.sgdf.fr).



# FORMATRICES ET FORMATEURS

## E-LEARNING DEVENIR FORMATEUR FORMATRICE CHEZ LES SGDF

Ce module e-learning est la première étape du parcours d'entrée dans la formation de formateur ou formatrice.

### INFOS PRATIQUES

**PUBLIC:**  
Tout responsable  
souhaitant expérimenter  
la mission de formation.

### OBJECTIFS DU E-LEARNING

- Mesurer ce à quoi  
tu t'engages en  
étant formateur ou  
formatrice.

- Citer les 4  
caractéristiques  
spécifiques de la  
formation chez les SGDF.

## FORMATION FORMATEURS ET FORMATRICES 1 (FF1)

Parcours de formation pour devenir formateur, formatrice initiée.

### INFOS PRATIQUES

**PUBLIC:**  
Tout responsable  
souhaitant expérimenter  
le rôle de formateur,  
formatrice.

**PRÉREQUIS:**  
- être âgé de 19 ans  
ou plus  
- avoir réalisé le module  
e-learning "Devenir  
formateur et formatrice  
chez les SGDF"  
- avoir participé à un  
temps d'animation de  
réseau de formation  
proposé sur ton centre  
de ressources

**DURÉE:**  
- Une journée du  
parcours FF1 proposée  
dans ton centre de  
ressources  
- 3 SAE à réaliser sur  
le terrain en situation  
authentique lors  
d'actions de formation  
que tu animes

**PORTOFILIO:**  
Renseigne ton portfolio  
et consulte les  
ressources en ligne sur  
[elearning.sgdf.fr](http://elearning.sgdf.fr)

### OBJECTIFS DU TEMPS RESSOURCES

- S'approprier les  
apprentissages  
critiques du niveau  
1 des compétences  
« Concevoir » et  
« Mettre en œuvre ».

- Réaliser une première  
SAE : « Viens  
t'approprier et/ou  
enrichir ton 1er atelier  
de formation ».

### SAE À RÉALISER SUR LE TERRAIN

- Anime ton premier  
atelier (si possible  
celui que tu as préparé  
lors de la journée  
ressources).

- Prépare un atelier en  
session.  
- Anime un deuxième  
atelier.



À l'issue du temps  
Ressources FF1, les  
stagiaires reçoivent l'insigne  
symbolisant leur entrée  
au sein du réseau des  
formateurs/formatrices.



## CE QUE TU VAS APPRENDRE

### CONCEVOIR UNE FORMATION CHEZ LES SGDF - NIVEAU 1

**Enrichir un atelier (séance)**, avec les composantes essentielles (voir p.74-75) avec les apprentissages critiques du niveau 1 :

- Réaliser la nécessité d'une démarche pédagogique cohérente : différentes phases d'un atelier de formation, articulées entre elles, contenu pertinent.
- Prendre conscience de l'impact des supports visuels pour favoriser l'apprentissage.
- Prendre conscience de l'impact significatif des méthodes actives pour la formation des adultes en formation.

### ANIMER / METTRE EN ŒUVRE UNE FORMATION CHEZ LES SGDF - NIVEAU 1

**Animer un atelier (séance)** - avec les composantes essentielles (voir p.74-75) avec les apprentissages critiques du niveau 1 :

- S'appuyer sur une posture d'animateur efficace (techniques de prise de parole en public, apparence, humilité, bienveillance, attention à l'état émotionnel des personnes...).
- Animer un groupe d'adultes (gestion des prises de parole, équilibre tâche- groupe-personne, échange/ production, ...).
- Assurer une préparation adaptée et esthétique (cadre, matériel, temps, qualité graphique des supports...).

# FORMATION FORMATEURS ET FORMATRICES 2 (FF2)

Parcours de formation pour devenir formateur, formatrice confirmée.

## INFOS PRATIQUES

### PUBLIC :

Formateurs et formatrices initiées (FF1) ou toute personne attestant de la maîtrise des niveaux 1 des compétences Concevoir et Mettre en œuvre.

### PRÉREQUIS :

Être titulaire de la qualification de formateur et formatrice Scoutisme Français

### DURÉE :

- 2 **journées** du parcours FF2 proposées dans ton centre de ressources
- 4 SAE à réaliser sur le terrain en situation authentique lors d'actions de formation que tu animes

### PORTOFLIO :

Renseigne ton portfolio et consulte les ressources en ligne sur [elearning.sgdf.fr](http://elearning.sgdf.fr)

## OBJECTIFS DU TEMPS RESSOURCES

- S'approprier les apprentissages critiques du niveau 2 des compétences « Concevoir » et « Mettre en œuvre » et du niveau 1 de la compétence « Accompagner ».
- Réaliser une SAE de la compétence Concevoir « Elaborer une séance de formation des intentions du formateur, de la formatrice à l'évaluation ».
- Réaliser une SAE de la compétence Accompagner « Simuler des entretiens d'accompagnement ».

## SAE À RÉALISER SUR LE TERRAIN

### CONCEVOIR

- Elaborer une séance en co-construction.

### ANIMER / METTRE EN ŒUVRE

- Superviser un parcours et adapter son positionnement.
- Animer une séance complexe.

### ACCOMPAGNER

- Accompagner les stagiaires tout au long d'une session longue .
- OU
- Identifier besoins, attentes et niveau de satisfaction lors d'une session courte.





## CE QUE TU VAS APPRENDRE

### CONCEVOIR UNE FORMATION CHEZ LES SGDF - NIVEAU 2

#### Élaborer un temps de formation, atelier ou parcours

- avec les composantes essentielles et avec les apprentissages critiques du niveau 2 :
- Maîtriser les outils de conception d'une action de séance de formation.
- Garantir l'alignement pédagogique (Articuler objectifs, contenu et méthodes ; chercher/ Trouver le contenu pertinent ; choisir une méthode active adaptée ; formuler des attendus de fins de formation).
- Utiliser des méthodes complexes de formation (bâtir un jeu de formation - créativité).
- Construire une démarche d'évaluation de la séquence de formation .
- Proposer et adapter les contenus aux attentes et aux besoins des stagiaires (et notamment aux publics spécifiques).
- Prendre conscience de l'importance de la co-construction avec d'autres formateurs des séquences de formation.

### ANIMER / METTRE EN ŒUVRE UNE FORMATION CHEZ LES SGDF - NIVEAU 2

#### Superviser un parcours - avec les composantes essentielles avec les apprentissages critiques du niveau 2 :

- Garantir la cohérence de la démarche globale de formation d'un parcours (pertinence de la succession des contenus de formation ; attention à l'implication des personnes tout au long des parcours ; conserver la finalité du parcours de bout en bout ; varier les techniques d'animation et les méthodes).
- Evaluer la qualité de la séquence (parcours) de formation (observer, analyser, évaluer des ateliers).
- Lever les freins à l'apprentissage (être capable d'identifier des situations dans lesquelles l'apprenant est en difficulté et proposer des solutions / des alternatives).
- Veiller à ce que chaque stagiaire trouve sa place dans le parcours (avoir une vision d'ensemble du groupe de stagiaires, suivre l'ensemble des stagiaires en travaillant en équipe avec les formateurs pour permettre d'identifier les besoins et attentes des stagiaires et identifier les points de blocage pour les lever).

### ACCOMPAGNER UNE PERSONNE CHEZ LES SGDF - NIVEAU 1

- ...par un processus défini - avec les composantes essentielles avec les apprentissages critiques du niveau 1 :
- Mettre en œuvre le cycle d'engagement adulte.
- Savoir conduire un entretien à différentes finalités selon l'objectif visé.
- S'appuyer sur l'écoute active.
- Être prescripteur de formation : choix de la formation selon les compétences à développer, envoi, suivi (portfolio, bilan).



# FORMATION FORMATEURS ET FORMATRICES 3 (FF3)

Parcours de formation pour devenir formateur, formatrice expérimentée.

## INFOS PRATIQUES

### PUBLIC :

Formateurs et formatrices confirmées (FF2) ou toute personne attestant de la maîtrise des niveaux 2 des compétences Concevoir et Mettre en œuvre, et niveau 1 de la compétence Accompagner.

### DURÉE :

- Soit plusieurs modules proposés lors de temps ressources de ton centre de ressources, soit un **STAF**
- 8 SAE à réaliser sur le terrain en situation authentique lors d'actions de formation que tu animes

### PORTOFOLIO :

Renseigne ton portfolio et consulte les ressources en ligne sur [elearning.sgdf.fr](http://elearning.sgdf.fr)

## OBJECTIFS DU TEMPS RESSOURCES

- S'approprier les apprentissages critiques du niveau 3 des compétences « Concevoir » et « Mettre en œuvre » et du niveau 2 de la compétence « Accompagner ».

*NB : Si les temps ressources se déroulent pendant un STAF, il est possible de réaliser plusieurs SAE au cours de celui-ci.*

## SAE À RÉALISER SUR LE TERRAIN

### CONCEVOIR

- Participer à l'élaboration d'une séquence de formation.
- Concevoir un programme de formation.
- Elaborer un programme de formation.

### ANIMER / METTRE EN ŒUVRE

- Mettre en œuvre l'intégralité d'un projet de formation, adapter son positionnement et analyser le déroulement (x2).
- En cours de formation, superviser la démarche de suivi des stagiaires de l'auto-évaluation à l'écriture de l'avis.

### ACCOMPAGNER

- Pratiquer l'accompagnement en accompagnant une personne au cours de certaines étapes de son parcours de formation.
- Accompagner une personne dans l'utilisation de son portfolio.

## FOCUS SUR ...

### Le STAF évolue !

Suite aux réflexions liées à l'Approche par compétences (APC), des évolutions sont en cours autour du STAF. Il permettra d'acquérir les ressources et de travailler les compétences relatives selon les projets et profils des stagiaires :

- À la conception et à la mise en œuvre de formations,
- À l'accompagnement du développement des compétences des personnes,
- Au pilotage de projet,
- Au management d'équipe.





## CE QUE TU VAS APPRENDRE

### CONCEVOIR UNE FORMATION CHEZ LES SGDF - NIVEAU 3

**Construire un programme** - avec les composantes essentielles et avec les apprentissages critiques du niveau 3 :

- Traduire un cahier des charges en programme de formation (grille de session) en tenant compte du public.
- S'appuyer sur l'approche systémique de conception de la formation.
- Maîtriser l'approche par compétences.
- Construire des temps et des outils pour adapter la démarche de formation (expression des attentes et des besoins / évaluation).
- Créer une démarche d'évaluation des compétences (en utilisant les outils et référentiels de compétences existants, permettre à chaque stagiaire de se positionner dans le référentiel via des outils écrits et une démarche d'entretien permettant l'identification des compétences acquises et à acquérir individuellement).

### ANIMER / METTRE EN ŒUVRE UNE FORMATION CHEZ LES SGDF - NIVEAU 3

**Articuler l'ensemble du projet** - avec les composantes essentielles avec les apprentissages critiques du niveau 3 :

- Adapter en situation le programme aux attentes et besoins du public.
- Assurer la réussite du projet de formation dans son ensemble : en articulant vie quotidienne, programme de formation, rythme de vie et modes de relation.
- S'appuyer sur les apports des neurosciences sur l'apprentissage Utiliser les profils d'apprentissage des adultes (connaître les profils d'apprentissage et permettre aux stagiaires de s'y situer).
- Garantir une éthique dans l'évaluation individuelle (primauté à l'auto-évaluation, confidentialité, qualité d'écriture des avis, ...).

### ACCOMPAGNER UNE PERSONNE CHEZ LES SGDF - NIVEAU 2

**Adapter son accompagnement** - avec les composantes essentielles avec les apprentissages critiques du niveau 2 :

- Construire une démarche et des outils personnalisés selon l'accompagné, ses besoins, le contexte, le processus d'apprentissage, le moment du projet...
- Gérer son investissement affectif et savoir passer le relais, notamment lors de l'accompagnement des personnes en fin de mission.
- Mener des entretiens liés à des situations complexes.
- Evaluer l'efficacité de son accompagnement et savoir le réajuster.



## MODULE DE FORMATION CONTINUE DES FORMATEURS, FORMATRICES

Se former comme formateur, formatrice est un processus continu. Chacun, chacune est invitée à poursuivre son parcours de formation en approfondissant la mission de formateur et formatrice, et en acquérant de nouvelles compétences pour sa future mission.

Après les parcours, des modules de formation continue sont proposés. Ils te permettent d'explorer des nouvelles façons d'agir comme formateur formatrice, de renforcer la maîtrise de certaines ressources, de partager tes expériences. Y participer sera aussi nécessaire pour conserver tes qualifications.



# DIRECTRICES ET DIRECTEURS

Les futurs directeurs, directrices d'actions de formations entrent dans un cursus alternant expériences pratiques et formation théorique. Ces étapes sont individuellement accompagnées par un tuteur ou une tutrice, identifié en amont de l'entrée en formation, idéalement membre de l'équipe formation en centre de ressources.

## FORMATION DIRECTEURS ET DIRECTRICES D'ACTION DE FORMATION

Cette formation permet de développer les compétences utiles à l'exercice de la mission de directeur, directrice. Elle se situe avant la première expérience de direction. Ce parcours est en cours de validation.

## FORMATIONS CONTINUES DES DIRECTEURS ET DIRECTRICES D' ACTIONS DE FORMATIONS

La ou le stagiaire est invité à participer à des temps de formation lui permettant de se perfectionner dans son rôle de direction et d'accompagnement d'une équipe de formation.





Accès rapide au portfolio de compétences via ce QR code :



## FOCUS SUR...

### Retrouve ton portfolio sur la plateforme elearning.sgdf.fr

Nous avons rassemblé sur une même page l'ensemble des informations concernant les parcours de formation formateur, formatrice. Tu y retrouveras notamment un accès rapide aux modules où se trouvent tes portfolios, suivi de tes compétences acquises.

Le bon remplissage de ton portfolio est une étape importante pour finir de t'approprier les compétences que tu as commencé à acquérir lors des temps ressources, des SAE et/ou en-dehors du mouvement.

# QUALIFICATIONS ET DIPLÔMES



# QUALIFICATIONS

## ATTRIBUTION DES QUALIFICATIONS

L'encadrement de mineurs exige des compétences. Dans le cadre de l'accueil de scoutisme, ces compétences sont attestées par des diplômes comme le BAFA ou le BAFD, mais ces brevets ne sont pas indispensables. Dans le cadre du Scoutisme Français, le mouvement est habilité à délivrer des qualifications permettant d'exercer les fonctions d'animation et de direction d'accueils de scoutisme.

Les qualifications sont au nombre de quatre :

- **Certificat d'aptitude aux fonctions d'animateur et animatrice du Scoutisme Français, qui permet d'animer dans le cadre d'un accueil de scoutisme.**
- **Certificat d'aptitude aux fonctions de directeur et directrice du Scoutisme Français, qui permet de diriger un accueil de scoutisme du 1<sup>er</sup> septembre au 31 août.**
- **Certificat d'aptitude aux fonctions de formateur et formatrice, qui permet d'animer des formations au sein du Scoutisme Français.**
- **Certificat d'aptitude aux fonctions de directeur et directrice d'actions de formation, qui permet de diriger des actions de formations au sein du Scoutisme Français.**

### LA DÉLIVRANCE DES QUALIFICATIONS

La déléguée ou le délégué territorial est en charge de la délivrance des qualifications des responsables du territoire en matière d'animation et de direction au sein d'un accueil de scoutisme et établit le document officiel d'attestation qui doit pouvoir être présenté durant les activités.

### CRITÈRES DE QUALIFICATION

Ces qualifications sont attribuées selon un référentiel de compétences précis. Ces critères ne sont ni des droits ni des impératifs absolus. La procédure doit cependant pouvoir prendre en compte des cas particuliers. Les délégués territoriaux se réfèrent à ces critères mais ils restent responsables d'apprécier chaque situation et d'attester ou non de la qualification demandée.

## TEXTE APPROUVÉ PAR LE CONSEIL D'ADMINISTRATION DU 16/12/2017

### Âge des responsables

Il appartient aux déléguées territoriales, délégués territoriaux et aux responsables de groupes dans leur responsabilité de nomination, de veiller à l'adéquation entre l'âge des responsables et les missions qui leurs sont confiées (en particulier pour les branches Pionniers-Caravelles et Compagnons). L'âge minimum des responsables auxquels l'association Scouts et Guides de France confie l'encadrement des enfants et des jeunes est défini selon les points de repères suivants :

- 17 ans pour une responsabilité éducative au sein d'une maîtrise;
- 19 ans pour assumer la responsabilité d'unité, de direction de camp, dans les branches Louveteaux-Jeannettes et Scouts-Guides;
- 21 ans au camp d'été pour une responsabilité de direction de camp, pour la branche Pionniers-Caravelles;

### Conséquence

En cohérence avec le texte ci-dessus, un directeur/directrice étant identifié comme représentant de l'organisateur d'accueils de scoutisme et les responsables de groupe comme directeur/directrice des accueils de scoutisme, il est cohérent de fixer l'âge minimum de cette dernière fonction à 21 ans



Titre ou statut	Prérogative	Formation associée	Validité du titre ou du statut
Animateur/animatrice stagiaire SF	Animer dans une unité	Avoir 17 ans minimum Participer à une aide à la prise de fonction	Statut valable 2 ans
Animateur/animatrice SF	Animer dans une unité	Avoir 17 ans minimum Avoir une expérience en accueil de scoutisme accompagnée d'au moins 8 jours, participer à un Tech ou un Module Animation Scoutisme et Campisme et répondre favorablement aux compétences requises.	Titre permanent
Directeur/directrice stagiaire SF	Diriger un Accueil de scoutisme	Avoir 19 ans minimum Avoir une expérience de camp ou pour les responsables de groupe, avoir suivi une aide à la prise de fonction	Statut valable 2 ans
Directeur/directrice SF	Diriger un Accueil de scoutisme	Avoir 19 ans minimum Être titulaire de la qualification animateur/animatrice du Scoutisme Français Avoir suivi un Appro Accueil de scoutisme ou un CHAM pour les responsables de groupe, avoir suivi les deux week-ends de formation prévus dans la première année ou répondre favorablement aux compétences requises, évaluées en entretien	Statut valable 5 ans
Formateur/formatrice SF	Être formateur sur un stage	Avoir 19 ans minimum Avoir suivi le temps ressources FF1 et avoir réalisé les SAE correspondantes renseignées dans le portfolio.	Statut valable 2 ans
Directeur/directrice d'action de formation du SF	Diriger une action de formation	Avoir 19 ans minimum Être titulaire de la qualification Formateur et formatrice du Scoutisme Français. Avoir suivi une formation à la direction d'action de formation et avoir eu deux expériences accompagnée de direction d'action de formation.	Statut valable 2 ans

## ET AUSSI...

### Cadre réglementaire

- Arrêté du 9 février 2007 « fixant les titres et diplômes permettant d'exercer les fonctions d'animation et de direction en séjours de vacances, en accueils sans hébergement et en accueils de scoutisme ».

- Tuto « Enregistrer une qualification sur une fiche adhérent » disponible sur [elearning.sgdf.fr](http://elearning.sgdf.fr)



# ANIMATRICE ET ANIMATEUR DU SCOUTISME FRANÇAIS

Ce titre habilite les animateurs et animatrices du Scoutisme Français à proposer des activités spécifiques scouts pendant l'année et au camp. Les compétences requises sont listées dans le référentiel de compétences du responsable d'animation du Scoutisme Français.

## Participer à la mise en œuvre du projet éducatif et de la vie collective

- Connaître et vivre les valeurs de son mouvement de scoutisme.
- Comprendre la proposition éducative et les principes fondamentaux du scoutisme.
- Connaître les instances de son association et s'inscrire dans le fonctionnement démocratique de celles-ci.
- Participer à l'élaboration, l'organisation et à l'évaluation du projet pédagogique de son unité.
- Prendre en compte chaque individu au sein du groupe d'enfants ou de jeunes.
- Mettre en place des règles de vie collective et les faire vivre en y associant les enfants et les jeunes.
- Vivre en collectivité en respectant le cadre réglementaire et les règles de vie.
- Animer des espaces de parole et de décisions (bilans, conseils,...), qui permettent d'associer les enfants et les jeunes aux décisions concernant la vie et les projets du groupe.

## Encadrer et animer les activités dans le cadre d'un projet d'activité

- Connaître et faire vivre les propositions pédagogiques de l'association, en particulier concernant son unité.
- Utiliser la vie en plein air comme support d'activités.
- Découvrir des ressources documentaires et savoir les utiliser.
- Préparer, ranger et gérer le matériel et les espaces d'activité.
- Préparer et animer des activités dans différents domaines (plein air, expression, jeux, activités manuelles, sciences et techniques...).
- Adapter des activités au public et aux conditions du moment.
- Mener une activité en motivant les participants et en garantissant une place pour chacun.
- Élaborer, mettre en œuvre et évaluer un projet d'activité.

- Associer les enfants et les jeunes au choix, à l'élaboration et à la réalisation des projets d'activités.
- Animer des activités qui contribuent à l'implication sociale et l'éducation citoyenne des enfants et des jeunes.

## Assurer la sécurité et veiller au bien être des participants

- Connaître et respecter les besoins, capacités et limites des enfants (sur les plans physique, social, affectif, cognitif).
- Garantir la sécurité des participants dans le cadre de l'activité sur le plan physique et affectif.
- Poser des limites et des interdits, et les faire respecter par les enfants et les jeunes.
- Respecter l'intimité de chaque enfant ou jeune, en gardant la distance nécessaire.
- Prendre position en tant que référent adulte dans sa relation aux enfants et aux jeunes.
- Mettre en œuvre une relation éducative de qualité basée sur l'écoute, la présence active, le respect mutuel et la confiance réciproque.
- Connaître les notions de responsabilité civile et pénale.
- Repérer les attitudes et comportements qui portent atteintes à l'enfant ou au jeune et les signaler à la directrice/ au directeur ou aux organismes compétents.

## Encadrer et animer la vie quotidienne

- Assurer le suivi des enfants dans la vie quotidienne (toilette, habillement, rangement, alimentation...).
- Participer aux tâches quotidiennes et associer les enfants et les jeunes (vaisselle, rangement des locaux et du matériel, cuisine...).
- Connaître et appliquer les techniques de base nécessaires à l'organisation d'une vie en pleine nature de qualité (monter une tente, faire la cuisine sur feu de bois,...).
- Connaître et mettre en œuvre les conditions d'hygiène indispensables à une vie quotidienne de qualité.
- Utiliser et aménager l'environnement naturel pour améliorer les conditions de vie quotidienne.

### **Agir au sein d'une équipe d'animation**

- Participer à la préparation, à la réalisation et à l'évaluation des actions en équipe.
- Affirmer ses points de vue, prendre en compte l'avis des autres et respecter les décisions d'équipe.
- Rendre compte de ses actions, de ses satisfactions et difficultés, de ses ressentis dans l'exercice de sa fonction.
- Faire preuve d'initiative, d'autonomie et de sens des responsabilités.
- Prendre en charge des missions en fonction de ses compétences et centres d'intérêt.

### **Communiquer (parents, environnement extérieur...)**

- Accueillir les parents et entretenir des relations de confiance avec eux.
- Informer les parents du projet et du vécu de leur enfant.
- Participer à la mise en œuvre et à la gestion des moyens garantissant la communication entre les enfants et leur famille.
- Utiliser les ressources locales, pour favoriser la découverte et l'ouverture sur le monde environnant.
- Savoir présenter son association.

### **Prendre du recul sur soi et sur son action**

- Assumer les responsabilités et les exigences liées à l'exercice de sa fonction.
- Se remettre en question et avoir la volonté de progresser.
- Identifier ses atouts et ses manques dans l'exercice de sa fonction et définir ses besoins de formation.
- Expliciter ses motivations à faire de l'animation volontaire.
- Expliciter ses motivations et son engagement à être responsable dans son association.
- Définir des engagements personnels au sein d'un projet collectif et les respecter.



### **FOCUS SUR...**

#### **Le scoutisme français**

L'ensemble de ces référentiels (sur cette page et sur les pages suivantes) sont issus du livret « Titres de formation », édité par le Scoutisme Français. Tu y retrouveras l'ensemble de ces référentiels exhaustifs, les conditions d'accès, les critères d'obtention, les limites d'exercice...

# DIRECTRICE ET DIRECTEUR DU SCOUTISME FRANÇAIS

La qualification de directrice et directeur du Scoutisme Français habilite la personne détentrice à organiser et diriger tout projet pédagogique dont la responsabilité est assumée par un des mouvements du Scoutisme Français: camps, séjours, manifestations...

Les compétences requises sont listées dans le référentiel de compétences directeur/directrice de camp. Elles prennent en compte les caractéristiques spécifiques des activités de scoutisme et la dimension continue de l'action éducative.

## **Garantir la mise en œuvre du projet éducatif et l'organisation de la vie collective.**

- Mettre en œuvre les principes éducatifs et les éléments de la méthode scout.
- Comprendre et expliciter les choix éducatifs du mouvement.
- Inscrire le projet dans un accompagnement éducatif continu, en lien avec le ou les responsable(s) des unités concernées par le camp ou le séjour (prendre en compte le vécu des enfants et des jeunes, prendre en compte le rôle du responsable de ou des unité(s)).
- Garantir l'organisation d'espaces de parole et de décision qui permettent de prendre en compte et d'associer chaque individu (enfant, jeune ou responsable) aux décisions.
- Mettre en œuvre des projets contribuant à l'implication sociale et l'éducation citoyenne des enfants et des jeunes.

## **Construire, mettre en œuvre et évaluer un projet pédagogique.**

- Mettre en application les propositions éducatives et pédagogiques de l'association, en particulier concernant la tranche d'âge de son groupe ou du service concerné.
- Élaborer un projet pédagogique de camp en associant son équipe.
- Présenter et défendre son projet pédagogique.
- Mettre en œuvre un projet pédagogique en associant équipe d'animation et participants.
- Garantir l'organisation et la réalisation de projets d'activités de qualité dans des domaines variés.
- Suivre l'évolution du projet pédagogique et savoir l'adapter.
- Définir des critères d'évaluation cohérents et pertinents dans le projet pédagogique.
- Proposer des moyens d'évaluation du projet et évaluer le projet pédagogique avec l'équipe d'animation ainsi qu'avec les enfants ou les jeunes.
- Favoriser la continuité éducative entre le projet pédagogique de camp et le projet d'année à venir.

## **Garantir la sécurité physique et affective des enfants et des jeunes.**

- Connaître et appliquer les lois en vigueur concernant la protection des mineurs, les camps de scoutisme, les activités physiques et de pleine nature.
- Faire respecter le cadre défini du « vivre ensemble » (loi, règles de la vie collective, droits, obligations, interdits, sanctions...).
- Prévenir les dangers, les identifier et gérer les risques.
- Garantir le respect des besoins, capacités et limites des enfants et des jeunes.
- Favoriser une bonne ambiance générale: entre les membres de l'équipe, entre les enfants ou les jeunes, entre l'équipe et les enfants ou les jeunes.
- Adapter la vie de camp ou de séjour aux enfants et aux jeunes (santé, handicap, rythme...) et aux conditions météorologiques.
- Garantir la mise en place d'une relation éducative de qualité basée sur l'écoute, la présence active, le respect mutuel et la confiance réciproque.

## **Organiser et coordonner la mise en œuvre de la vie quotidienne au camp.**

- Garantir l'application des règles d'hygiène et de sécurité concernant les locaux et les personnes.
- Organiser les tâches quotidiennes (vaisselle, repas...), y participer et y associer les jeunes.
- Organiser et assurer le suivi des participants et de l'équipe dans la vie quotidienne en prenant en compte les besoins et capacités de chacun.
- Construire, aménager le cadre de vie et adapter l'organisation du camp ou du séjour au site.

## **Coordonner, réguler et former l'équipe.**

- Définir les rôles et les responsabilités de chacun.
- Répartir les tâches, déléguer, contrôler et évaluer l'efficacité de l'équipe.

- Préparer, organiser et mener des réunions d'équipe.
- Favoriser la cohérence des attitudes éducatives des animateurs et animatrices au regard du projet (respect des enfants, se faire respecter...).
- Analyser et gérer des situations conflictuelles, en se faisant aider si besoin.
- Mettre en œuvre une démarche de progression et d'évaluation de chacun des animateurs et animatrices.
- Définir les objectifs de formation avec chaque stagiaire et les accompagner dans l'animation d'activité.

#### **Communiquer avec les parents et avec l'environnement du camp ou du séjour.**

- Informer les parents sur le projet pédagogique du camp ou du séjour et les projets d'activités et assurer les relations avec les familles pendant le camp ou le séjour.
- Identifier les interlocuteurs institutionnels (services de l'État...) et savoir les solliciter.
- Recenser et utiliser les ressources locales.
- Communiquer le projet éducatif du mouvement à différents publics.
- Garantir la qualité de l'image du scoutisme.

#### **Gérer et administrer le camp ou le séjour.**

- Connaître les éléments d'affichage obligatoire.
- Élaborer un budget prévisionnel, tenir la comptabilité et assurer la gestion financière du camp.
- Connaître les besoins alimentaires et les informations médicales nécessaires à la vie des enfants et des jeunes en camp ou en séjour.
- Élaborer une grille de menus en fonction des activités.
- Organiser, faire fonctionner et contrôler l'intendance.
- Organiser, faire fonctionner et contrôler la bonne gestion du matériel.
- Gérer les documents administratifs nécessaires au bon déroulement du séjour ou du camp.

- S'assurer de la tenue des cahiers d'intendance, d'infirmerie et de comptabilité.
- Connaître la procédure à suivre en cas d'accident.

#### **Prendre du recul et analyser sa pratique.**

- Assumer les responsabilités et exigences liées à l'exercice de sa fonction.
  - Prendre position vis à vis des règles et des lois.
- Se rendre disponible et développer une relation d'aide.
- Se remettre en question, accepter les critiques et modifier son comportement.
  - Identifier ses atouts et ses manques dans l'exercice de sa fonction et définir ses besoins de formation pour acquérir de nouvelles compétences.
  - Développer des capacités d'observation, d'écoute et d'analyse.
  - Avoir le souci de poursuivre sa formation.

## FORMATRICE ET FORMATEUR DU SCOUTISME FRANCAIS

La qualification de formateur et formatrice du Scoutisme Français habilite le détenteur à participer et organiser des actions de formations dont la responsabilité est assumée par un des mouvements du Scoutisme Français.

Les compétences requises sont listées dans le référentiel de compétences du formateur et de la formatrice. Elles prennent en compte les caractéristiques spécifiques des activités de scoutisme et la dimension continue de l'action de formation.

### Appréhender les principes généraux de la formation des associations du Scoutisme Français

- Connaître, savoir expliquer et appliquer le plan de formation de son association.
- Connaître, savoir expliquer et appliquer le projet éducatif de son association.
- Maîtriser les éléments fondamentaux du scoutisme.
- Connaître les mécanismes d'apprentissage des adultes en formation.
- Savoir analyser les besoins de formation des stagiaires, individuels ou collectifs, et concevoir les réponses adaptées à ces besoins.

### Concevoir, préparer, animer et évaluer des situations de formation (formelles et informelles)

- Identifier les différentes étapes d'une séquence de formation.
- Connaître différentes méthodes d'animation.
- S'approprier une séquence de formation déjà conçue.
- S'approprier les contenus relatifs à une séquence de formation.
- Savoir choisir et utiliser les outils, techniques et démarches appropriés.
- Préparer, organiser et garantir le matériel, le lieu et la gestion du temps.

- Savoir s'exprimer de manière compréhensible pour transmettre un message.
- Formuler des objectifs de formation opérationnels.
- Bâtir une séquence de formation en fonction d'un public donné en choisissant la technique d'animation appropriée.
- Animer une séquence de formation.
- Savoir observer, analyser et évaluer la mise en œuvre de la séquence.

### Contribuer à l'organisation et à la vie du stage

- Savoir gérer le temps (le sien, celui du groupe), les lieux de formation, le matériel.
- Être attentif à la vie du groupe (répartition des tâches, rythme de vie, cadre de vie).
- Contribuer à la gestion de la vie de groupe.

### Être acteur/actrice dans une équipe de formation

- Prendre sa place au sein d'une équipe de formation, manifester des capacités à travailler en équipe.
- Participer à l'animation de la démarche de stage.
- Être attentif aux besoins des autres formateurs et formatrices et savoir exprimer ses propres besoins.
- Savoir émettre et recevoir des critiques et des remarques objectives et constructives.

ET  
AUSSTI...

Aujourd'hui les formations des formateurs et formatrices, des directeurs et directrices d'action de formation s'inscrivent dans l'Approche par compétences développée p. 70.



TECH à Fortmanoir (Nord)

### Se situer comme formateur et formatrice

- Maîtriser ses attitudes et ses comportements :
- Prendre du recul, de la distance.
- Mettre en perspective.
- Animer le groupe en utilisant les compétences de chacun.
- Mesurer l'attention et la participation et adapter son attitude à la situation.
- Adopter les attitudes nécessaires à une relation stagiaire formateur/formatrice constructive et maîtrisée.
- Garantir une relation éducative de qualité (écoute active, relation d'aide, disponibilité...).
- Être attentif à la dynamique de groupe et en tenir compte pour adapter ses attitudes et ses méthodes de formation.

### Participer à la démarche d'évaluation

- Comprendre la place de l'évaluation en formation.
- Expliquer et faire vivre la démarche d'évaluation formative.

- Participer à l'élaboration des outils d'évaluation et à leur utilisation.
- Mener un entretien d'évaluation.
- Accompagner le stagiaire dans sa démarche d'autoévaluation tout au long du stage.
- Observer chaque stagiaire selon les critères objectifs définis par l'équipe de formation.

### Prendre en charge sa formation personnelle

- Identifier les étapes du cursus de formation de formateurs.
- Se remettre en question et remettre en question ses pratiques.
- S'inscrire dans une démarche de formation :
  - Définir son projet personnel de formation, prendre du recul sur son parcours.
  - Être acteur de sa formation.
  - Être capable de prendre du recul par une réflexion sur son vécu.

# DIRECTEUR ET DIRECTRICE D'ACTIONS DE FORMATION DU SCOUTISME FRANÇAIS

La qualification de directeur et directrice d'actions de formation du Scoutisme Français habilite le détenteur à organiser et diriger toute action de formation dont la responsabilité est assumée par un des mouvements du Scoutisme Français.

Les compétences requises sont listées dans le référentiel de compétences directeur et directrice d'action de formation. Elles prennent en compte les caractéristiques spécifiques des activités de scoutisme et des actions de formations.

## Mettre en oeuvre la proposition de formation

- Maîtriser les éléments fondamentaux des buts, principes et méthodes du scoutisme.
- Connaître son mouvement.
- Connaître les enjeux de la formation.
- Connaître les objectifs de formation dans le cadre des formations BAFA/BAFD.
- Garantir la validité des procédures, des démarches et des critères de validation et de l'évaluation.
- Transposer les principes éducatifs et pédagogiques du scoutisme dans le projet de stage.

## Faire vivre et transmettre des pratiques pédagogiques

- Avoir une vision d'ensemble du Programme des jeunes.

- Faire vivre les pratiques pédagogiques cohérentes.
- Permettre aux stagiaires de mettre en oeuvre ces propositions avec des enfants et des jeunes.

## Élaborer une démarche, un programme

- Formuler et mettre en oeuvre des intentions éducatives et des choix.
- Élaborer un projet de stage et construire une grille d'activités.
- Garantir la qualité des apports de formation.
- Garantir le rythme du stage et articuler les contenus.
- Connaître, comprendre et différencier les critères d'évaluation et de validation.
- Construire et mettre en oeuvre une démarche cohérente d'évaluation.
- Fournir à son équipe des moyens d'accompagnement et de suivi des stagiaires.

- Garantir le respect des règles déontologiques.
- Assumer la responsabilité des décisions.

## Préparer et organiser un stage

- Connaître et respecter les procédures administratives .
- Construire et respecter un échéancier.
- Choisir les conditions de déroulement.
- Définir et organiser les besoins matériels.

## Constituer et animer une équipe

- Maîtriser et communiquer le projet de formation.
- Associer les formateurs à la construction du projet.
- Prendre position, faire des choix.
- Organiser et évaluer les tâches au sein de l'équipe.

## Accompagner et former les formateurs, formatrices

- Accompagner le formateur, la formatrice dans la détermination de ses objectifs de progression , d'ateliers de formation...
- Être à l'écoute de son équipe.
- Créer les conditions de mise en confiance et de réussite pour l'équipe de formation.
- Poursuivre sa formation.
- Identifier des objectifs personnels de progression.
- Se remettre en question.



# DIPLÔMES

## BAFA

Le Brevet d'Aptitude aux Fonctions d'Animateur (BAFA) est un diplôme de l'animation volontaire qui permet d'encadrer des enfants et des jeunes en accueils collectifs de mineurs.

### INFOS PRATIQUES

**PRÉREQUIS :**  
il faut avoir 16 ans révolus au premier jour de la formation générale.



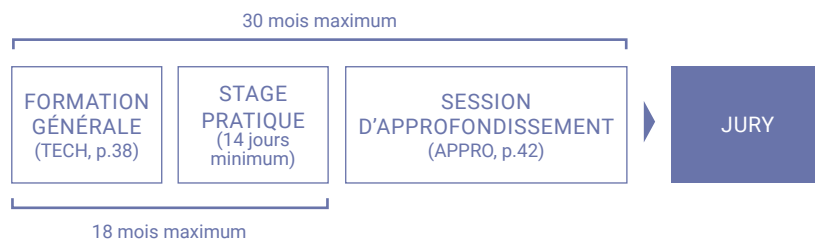
#### LE BAFA PRÉPARE À EXERCER LES FONCTIONS DE L'ANIMATEUR ET DE L'ANIMATRICE :

- Assurer la sécurité physique et morale des mineurs et en particulier les sensibiliser, dans le cadre de la mise en œuvre d'un projet pédagogique adapté, aux conduites addictives ou aux comportements à risque, notamment ceux liés à la sexualité. La prévention des violences sexistes et sexuelles et du harcèlement est intégrée dans la formation.
- Participer à l'accueil, à la communication et au développement des relations entre les différents acteurs et actrices.
- Participer, au sein d'une équipe, à la mise en œuvre d'un projet pédagogique en cohérence avec le projet éducatif dans le respect du cadre réglementaire des accueils collectifs de mineurs.
- Encadrer et animer la vie quotidienne et les activités.
- Accompagner les mineurs dans la réalisation de leurs projets.

#### LE BAFA PERMET D'ACCOMPAGNER L'ANIMATEUR ET L'ANIMATRICE VERS LE DÉVELOPPEMENT D'APTITUDES LUI PERMETTANT :

- De transmettre et de faire partager les valeurs de la République, notamment la laïcité et l'égalité entre les femmes et les hommes.
- De situer son engagement dans le contexte social, culturel et éducatif.
- De construire une relation de qualité avec les membres de l'équipe pédagogique et les mineurs, qu'elle soit individuelle ou collective, et de veiller notamment à prévenir toute forme de discrimination notamment sur le fondement de l'orientation sexuelle et de l'identité de genre.
- D'apporter, le cas échéant, une réponse adaptée aux situations auxquelles les mineurs sont confrontés.

La formation se déroule en 3 étapes, alternant théorie et pratique, obligatoirement dans l'ordre suivant :



## BAFD

Le Brevet d’Aptitude aux Fonctions de Directeur (BAFD) est un diplôme de l’animation volontaire permettant de diriger des accueils collectifs de mineurs. L’autorisation d’exercer doit être renouvelée tous les 5 ans.

### INFOS PRATIQUES

#### PRÉREQUIS :

il faut avoir 18 ans révolus au premier jour de la session de formation générale et être titulaire du BAFA ou avoir une dérogation de la DRAJES.

#### LE BAFD PRÉPARE À EXERCER LES FONCTIONS SUIVANTES :

- Élaborer et mettre en œuvre avec son équipe d’animation, dans le respect du cadre réglementaire des accueils collectifs de mineurs, un projet pédagogique en cohérence avec le projet éducatif et prenant notamment en compte l’accueil de mineurs atteints de troubles de la santé ou porteurs de handicaps.
- Situer son engagement dans le contexte social, culturel et éducatif.

- Coordonner et assurer la formation de l’équipe d’animation.
- Diriger les personnels et assurer la gestion de l’accueil.
- Développer les partenariats et la communication.

La formation au BAFD doit permettre d’accompagner la directrice et le directeur vers le développement d’aptitudes lui permettant de transmettre et de faire partager les valeurs de la République, notamment la laïcité.

La formation se fait en quatre étapes, alternant théorie et pratique, obligatoirement dans l’ordre suivant :



### FOCUS SUR...

#### Le bilan de formation

Les Scouts et Guides de France mettent en place un accompagnement personnalisé pour la rédaction du bilan de formation. L’équipe nationale formation peut te proposer des séances d’écritures, des relectures adaptées en fonction de ton besoin. Contact ton responsable formation en centre de ressources (coordonnées en 4ème de couverture)

# ADULTES DANS LE SCOUTISME



# RECONNAISSANCE ET VALORISATION

La reconnaissance et la valorisation de l'engagement et des compétences sont des leviers d'épanouissement et de développement des adultes. Les Scouts et Guides de France encouragent la reconnaissance et la valorisation qui peuvent prendre de nombreuses formes, au sein du mouvement, comme à l'extérieur.

	Reconnaissance et valorisation de l'engagement	Reconnaissance et valorisation des compétences et de la formation
<b>En interne</b>	Le nœud de tisserand	<ul style="list-style-type: none"><li>• L'insigne de formation des chefs et cheftaines (cf. p. 38 Tech et p. 42 Appro)</li><li>• L'insigne de Gilwell (cf. p. 76 Formation Formateurs et Formatrices 1)</li><li>• La bague du Bureau Mondial (cf. p. 66 Cham)</li></ul>
<b>En externe</b>	Le compte d'engagement citoyen Les médailles J&S	<ul style="list-style-type: none"><li>• Le badge de bois de l'OMMS</li><li>• Les qualifications du Scoutisme Français</li><li>• Les diplômes du BAFA et du BAFD</li></ul>

**Attention!** Ces signes de reconnaissance ne doivent pas servir de cadeaux de remerciements ou d'au revoir.

# RECONNAISSANCE DE L'ENGAGEMENT

## LE NŒUD DE TISSERAND

Le nœud de tisserand est porté par les adultes responsables ayant un engagement bénévole significatif au service de la proposition du mouvement.

**Le nœud de tisserand reconnaît l'engagement bénévole de « responsable scout et guide ». Pour y prétendre, il faut :**

- Être adhérente ou adhérent.
- Avoir cinq ans d'ancienneté effective dans l'association, en continu ou en discontinu. Ce qui veut dire qu'il est remis au début de la sixième année.
- Avoir montré son adhésion au projet éducatif de l'association, avoir rempli sa mission avec cœur, dévouement et compétence en montrant de réelles qualités humaines dans l'accompagnement des jeunes et des adultes.

Il est matérialisé par une broche métallique accrochée sur la chemise. Il est accompagné d'un certificat signé et remis par la/le responsable d'équipe. Nœud servant à amarrer solidement deux choses ensemble, à relier deux cordes, il est naturellement le symbole de l'attachement d'un adulte au mouvement et à son projet éducatif.

Il ne peut pas être considéré comme un cadeau de fin de mission, une décoration pour service rendu ou un insigne lié à une fonction. Il est le signe d'un engagement dans la durée au service des enfants et des jeunes, quelle que soit la mission dans le mouvement.

Le nœud de tisserand peut donc être un outil précieux de management des ressources adultes du mouvement dans un territoire ou un groupe sans pour autant le transformer en source de convoitise.



### INFOS PRATIQUES

#### QUI DEMANDE ?

Le ou la responsable d'équipe.

#### QUI REMET ?

Le ou la responsable d'équipe.

## LE COMPTE D'ENGAGEMENT CITOYEN

Le Compte d'engagement citoyen est un dispositif de l'État destiné à reconnaître et valoriser l'engagement bénévole de responsables associatifs très investis. Il permet de bénéficier de droits à la formation supplémentaires crédités sur le Compte personnel de formation (CPF, disponible sur votre Compte personnel activité).

### INFOS PRATIQUES

Des documents ressources sont disponibles sur Ressources, notamment pour t'aider à déclarer tes heures sur les sites internet prévus par le gouvernement.

# LA MÉDAILLE DE LA JEUNESSE, DES SPORTS ET DE L'ENGAGEMENT ASSOCIATIF

La médaille de la Jeunesse, des Sports et de l'Engagement Associatif est une distinction remise par l'État, en reconnaissance des services rendus par les bénévoles associatifs. C'est une reconnaissance externe donnant au mouvement scout et guide une dimension universelle et partagée dans le tissu associatif français.

## QUI EST CONCERNÉ ?

Toute personne œuvrant dans les domaines du sport, de la jeunesse, de l'éducation populaire, de la vie associative et de l'engagement associatif.



Le décret 69-942 du 14.10.1969 (modifié le 21.12.2013) relatif aux caractéristiques et aux modalités d'attribution de la médaille de la jeunesse, des sports et de l'engagement associatif stipule :

« Art. 2. La médaille de la jeunesse, des sports et de l'engagement associatif est décernée aux personnes visées à l'article 1<sup>er</sup> et justifiant en outre des conditions d'ancienneté suivantes :

**Médaille de bronze :** six années d'ancienneté;

**Médaille d'argent :** dix années d'ancienneté;

**Médaille d'or :** quinze années d'ancienneté.

La détermination de l'ancienneté tient compte des services militaires et assimilés accomplis en temps de paix ou de guerre et des éventuelles bonifications d'ancienneté afférentes ainsi que des services accomplis au titre du service civique dans une association. »

« Art. 7. Chaque titulaire de la médaille de la jeunesse, des sports et de l'engagement associatif reçoit un diplôme. »

La médaille de la jeunesse, des sports et de l'engagement associatif reconnaît l'engagement d'un responsable Scout et Guide de France pour développer et faire vivre la proposition du scoutisme. C'est une décoration ministérielle officielle.

La médaille de la jeunesse et des sports est attribuée chaque année à l'occasion du 1<sup>er</sup> janvier et du 14 juillet par arrêté ministériel ou préfectoral.

## INFOS PRATIQUES

### QUI DEMANDE ?

Le ou la déléguée territoriale, après accord avec l'intéressé, remplit le formulaire départemental et l'envoie à [distinctions@sgdf.fr](mailto:distinctions@sgdf.fr). Les dossiers 'or' et 'argent' sont instruits par le Comité Reconnaissance et Distinctions.

### QUI REMET ?

La médaille JSEA est une décoration officielle de la République Française, la liste des personnes pouvant remettre la médaille JSEA est donc fixée réglementairement : une personne ayant reçu la médaille d'or, un responsable de la DDSC du département de son domicile, un élu local, le président de l'association émettrice de la demande...

### PLUS D'INFO

La plaquette concernant la médaille JSEA est disponible sur Ressources.

# RECONNAISSANCE DE FORMATION



## L'insigne de formation des chefs et cheftaines

Cet insigne marque les différentes étapes de formation des responsables. L'élément de base est constitué d'un insigne métallique représentant une hache plantée dans une bûche, symbole international de la formation scout. Ces deux éléments sont placés devant une « boussole des compétences ». Les responsables ayant participé à une première formation, TECH', se voient remettre cet insigne par la directrice ou le directeur de la session. Après avoir participé à une session de perfectionnement, APPRO, les responsables reçoivent, un badge de cuir jaune cerclé d'or.



## L'insigne de Gilwell

Il est porté par les adultes faisant partie du réseau des formateurs et formatrices du mouvement. Il est remis suite à la participation à une FF1 - formation de formateurs et formatrices 1. Il représente une hache plantée dans une bûche, symbole international de la formation scout.



## La bague du Bureau Mondial

Cette bague de foulard à deux torons est portée par les responsables ayant participé à un CHAM. Ce stage permet une démarche de réflexion, d'appropriation du projet du mouvement ainsi que la direction d'une équipe et d'un projet.

# RECONNAISSANCE DES COMPÉTENCES

## LE BADGE DE BOIS DE L'OMMS

Le badge de bois est porté par les adultes ayant suivi les formations liées à leur fonction. Il reconnaît ainsi la compétence à développer et faire vivre la proposition du scoutisme. Il est composé d'un lacet en cuir et de « tisons » ou « bûchettes ». C'est un signe de reconnaissance de compétence et de formation, et non une décoration ou un insigne lié à une fonction.

ET  
AUSSI

...

### Mais quelle est l'origine des bûchettes ?

Le « badge de bois » ou bûchettes est une des traditions du scoutisme. Durant sa carrière militaire, BP a servi tour à tour en Inde et en Afrique du Sud (alors colonies britanniques). C'est à l'occasion d'une de ses périodes en Afrique du Sud qu'il récupère l'iziqu (collier traditionnel) porté par le chef zoulou Dinizulu. Chargé de capturer ce dernier, Baden-Powell ne parvint qu'à rapporter son collier trouvé dans un village abandonné. Ce collier de plus de mille tisons d'acacia donna plus tard naissance au badge de bois.



### CRITÈRES D'OBTENTION

C'est à l'occasion d'une de ses campagnes en Afrique du Sud que Baden Powell récupère le collier traditionnel de plus de mille tisons d'acacia porté par le chef zoulou Dinizulu. Chargé de capturer ce dernier, il ne parvint qu'à rapporter son collier trouvé dans un village abandonné. Baden Powell décida ensuite de donner à chaque chef breveté 2 tisons de ce collier, faisant ainsi de ce symbole royal le symbole de la formation. Le badge de bois était née !

Lorsque tous les tisons furent distribués, inquiets, des chefs demandèrent à Baden Powell à quoi allait-on reconnaître désormais un chef formé. Ce à quoi il répondit en se baissant, en prenant dans un feu 2 tisons de bois brûlés qu'il noua au bout d'un lacet de cuir trouvé au fond de sa poche : ce sera le signe des chefs scouts formés. Tout d'abord portés au chapeau, ils passèrent autour du cou. Deux petits bouts de bois et un lacet de cuir ; humour britannique et humilité... Depuis cette tradition se poursuit au sein de l'OMMS.

À partir de 1990, la gestion des badges de bois a été confiée à la responsabilité de chaque association scoute nationale. Celle-ci fixe donc ses propres règles en référence au système d'origine.

### LE BADGE DE BOIS À DEUX TISONS

Il reconnaît la formation de responsable scout et guide. Cette formation doit couvrir au minimum les quatre domaines suivants : le scoutisme fondamental, le leadership, le management et la communication avec les autres.

**On peut proposer le badge de bois** après deux années d'expérience réussie nommé à une fonction en responsabilité et/ou animation d'unité. **Soit au plus tôt à la rentrée de la troisième année.**

**Pour les chefs et cheftaines et responsables d'unité :** avoir suivi une formation de chef et cheftaine (Tech + Appro ou équivalent au sein du Scoutisme Français).

### Pour les Délégués Territoriaux et responsables de groupe :

avoir suivi la formation liée à sa mission : séminaire des Délégués Territoriaux, intégralité de la formation des responsables de groupe.

**Pour les autres fonctions** (secrétaires, trésoriers et trésorières, responsables Farfadet, animateurs et animatrices Cléophas, aumôniers...) : avoir participé à un CHAM.





## INFOS PRATIQUES

### LE BADGE DE BOIS À TROIS TISONS

Il reconnaît la compétence de « formateur et formatrice adjoint ». Pour l'obtenir il faut avoir des compétences de formateur et formatrice et être en position de diriger des formations.

- Avoir participé avec efficacité à l'animation d'au moins trois sessions de formation, dont une session de formation en semaine.
- Avoir suivi un STAF.

### LE BADGE DE BOIS À QUATRE TISONS

Il reconnaît la compétence de « formateur et formatrice ». Son attribution est de la responsabilité de la délégation générale du mouvement.

- Avoir suivi un STIF.
- Avoir exercé avec efficacité une responsabilité globale en matière de formation.

### QUI DEMANDE ?

La ou le responsable d'équipe.

### QUI REMET ?

Le ou la déléguée nationale valide la demande du responsable d'équipe. Le responsable d'équipe remet physiquement le badge de bois.

**CONDITION IMPÉRATIVE  
POUR L'OBTENTION**

**Avoir suivi le module  
en ligne « A l'abri de  
la maltraitance »**





## Remerciements

Nous tenons à remercier les nombreuses personnes ayant contribué à la rédaction de cette brochure, dans son édition originale ainsi que dans l'ensemble des rééditions annuelles.

Commission coordination éditoriale initiale : Pierre Bonnemain, Charles-Édouard Harang, Benoît Monot, Hervé Pralong, Gaël Audras, Sylvain Rosset

Mise à jour juin 2024

Ont élaboré les contenus : Hélène Bastard, Nicolas Bererd, Laurence Bocquet-Vallette, Camille Boisard, Charles Dalens, Jean-Daniel Debart, Emmanuel Gros, Camille Jeannerot, Estelle Krob, Emmanuel Langard-Royal, Sophie Mancel, Xavier Mancel, Véronique Meyer, Benoît Monot, Sylvain Rosset, Antoine Parenty, Benoît de la Salle.

Ont également relu et enrichi : Camille Jeannerot, Charles Dalens, Jean Felder, Cécile Audras, Dominique Brumpter.

Crédits photos : Augustin Ballu, Damien Beurrois, Bastien Boisjot, Clément Daveau, Robin Durant, Laurine Fiquet, Thibaud Hagnerel, Estelle Krob, Arthur Labat, Olivier Letz, Cécile Mercadal, Olivier Ouadah, Guénoël Poline, Mailys Rebeyrotte, Maylis Ribier, Elise Roure, Benoît Saguez, Camille Saule, Vincent Tourtet, fonds SGDF, Freepik.com.

Rédactrice graphiste : Marylène Gaudy, studio graphique SGDF.

Mise à jour de la maquette : Estelle Krob.

Fabrication : Damien Desclozeaux, studio graphique SGDF.

Achevé d'imprimer et broché en France sur les presses de SEPEC à Péronnas (01960) en juillet 2024.

Papier issu de forêts gérées durablement. Couché demi-mat 170 g/m<sup>2</sup> pour la couverture et 90 g/m<sup>2</sup> pour l'intérieur.

N° d'impression : 11225240602



10-31-1470

Certifié PEFC

Ce produit est issu de forêts gérées durablement et de sources contrôlées.

pefc-france.org

IMPRIM'VERT®



# PROCESSUS D'INSCRIPTION EN FORMATION

## INTERNE - DÈS 17ANS

- ❑ Sollicite ton ou ta chef d'équipe afin de te conseiller la formation à faire en fonction de ta mission.
- ❑ Arme-toi de tes identifiants intranet et connecte-toi sur : [intranet.sgdf.fr](http://intranet.sgdf.fr)
- ❑ Suis le tuto pour t'inscrire : [a.sgdf.fr/inscription-formation](http://a.sgdf.fr/inscription-formation)
- ❑ Surveille que tu es bien dans les **12 jours avant le début** de la formation pour pouvoir t'inscrire.
- ❑ Vérifie qu'il reste des places sur la formation que tu souhaites faire.

### POINTS D'ATTENTION...

#### Les inscriptions BAFA-BAFD !

- Inscription en Appro : pense à remplir la case « Parcours » avec celui que tu souhaites faire (voir p. 42 et 44)
- Inscription en parcours BAFA (Tech/Appro) ou BAFD (CHAM/STAF) assure toi de bien cocher la case « Stagiaire jeunesse et sport » et de compléter avec ton numéro BAFA ou BAFD.
- Si tu effectues un APPRO ou un STAF en cursus BAFA ou BAFD, il faut que tu t'assures **avant de t'inscrire** que ton ou tes stages pratiques sont bien renseignés dans ton espace J&S. Si ce n'est pas le cas, il faut que tu prennes contact avec ton groupe et ton territoire.

- ❑ Sollicites ton ou ta Responsable de Groupe (RG) pour lui dire que tu as bien effectué ta demande d'inscription et qu'il faut qu'il ou elle rédige un avis d'envoi en stage, selon les formations.
- ❑ Ensuite, le Service Formation pourra accepter ta demande et t'envoyer les informations pratiques. Clique bien sur tous les liens du mail pour accéder à toutes les informations !

## EXTERNE ET LES 16 ANS

- ❑ Rends toi sur le site : [formation.sgdf.fr](http://formation.sgdf.fr) et sélectionne « Non adhérent SGDF »
- ❑ Sélectionne le stage qui t'intéresse : 1) type de formation que tu souhaites grâce à « Mon niveau », 2) Sélectionne tes disponibilités en cliquant sur « Quand », 3) Choisi le stage.
- ❑ Clique sur le bouton « S'inscrire » (en haut à droite) et remplis le questionnaire

Le Service Formation traitera ta demande sous 15 jours. Tu seras préinscrit sur la formation demandée s'il y a de la place. Tu recevras un mail pour te le confirmer.

**Ton inscription en formation sera validée seulement lorsque le Service Formation aura reçu le paiement de celle-ci.**

### FOCUS SUR...

#### Tu ne peux plus venir ?

Pense à te désinscrire ! Préviens le service formation par mail [formation@sgdf.fr](mailto:formation@sgdf.fr) au moins **12 jours avant** la formation, sinon il te faut un justificatif valable. Si tu ne te présentes pas à la formation sans prévenir de ton absence la somme totale du stage sera prélevée.

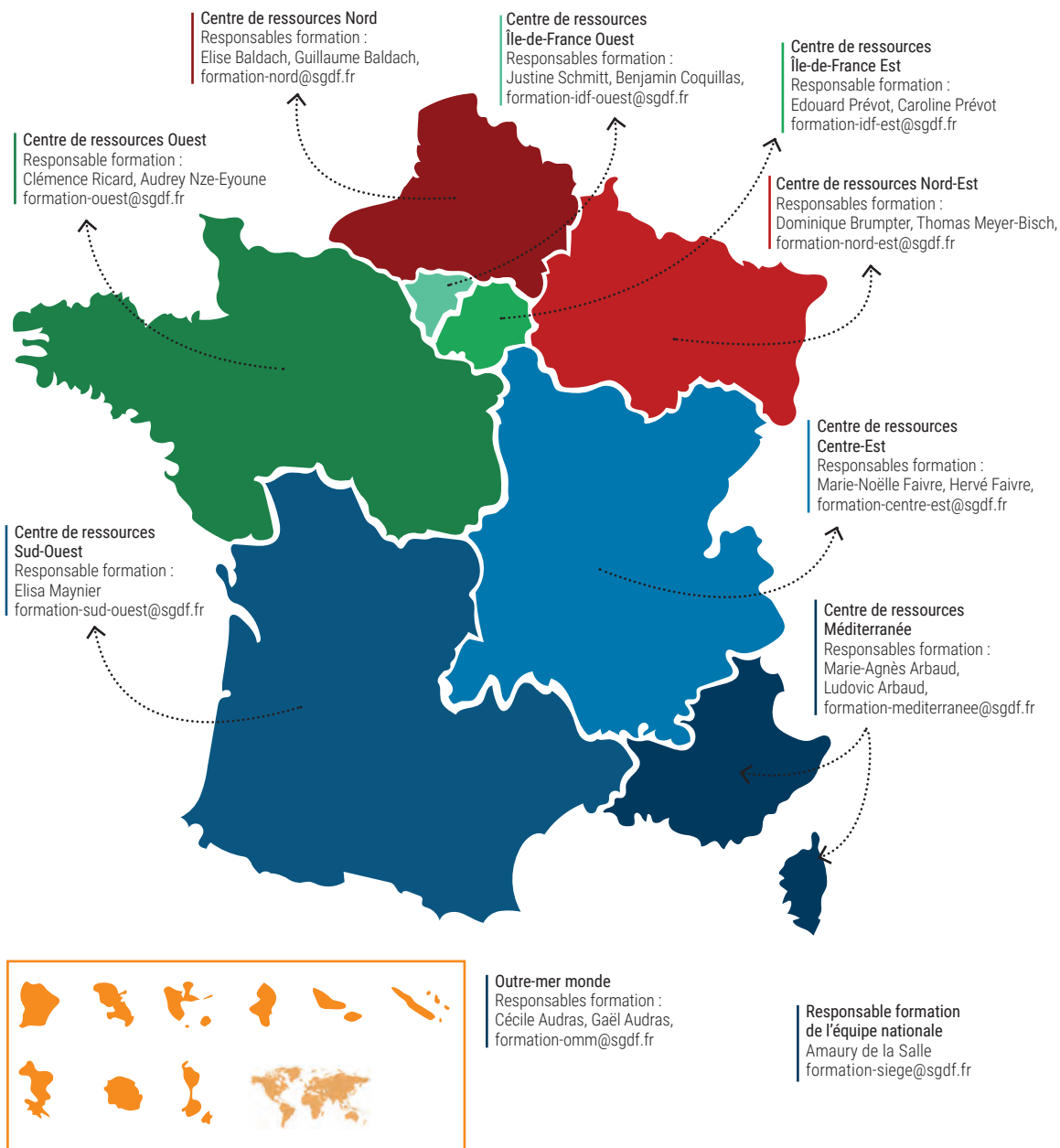
En savoir plus sur frais de pénalité : scanne le QRcode



TUTO - S'INSCRIRE EN FORMATION  
[a.sgdf.fr/inscription-formation](http://a.sgdf.fr/inscription-formation)



# L'ÉQUIPE NATIONALE FORMATION DES SGDF



Déléguée nationale Méthodes éducatives :  
Sophie Mancel  
Responsable nationale Formation :  
Camille Jeannerot

Chargée de projet e-learning :  
Estelle Krob

Assistants formation :  
Olivia Meyze  
Edwige Sandrin  
Julie Forte  
Taina Dameron