

SCOUTS GUIDES DE FRANCE



Dossier de presse 2023 - 2024

Scouts et Guides de France
Immeuble Le Baudran Bâtiment D
21-37 rue de Stalingrad
CS 50520 - 94741 Arcueil cedex
Tél : 01 44 52 37 37

Contact
Alexis Chauffrein
Raphaël Mennesson
presse@sgdf.fr



LE SCOUTISME, C'EST QUOI ?





© DR - SGDF

Avec 67 millions de membres dans 220 pays et territoires, le scoutisme d'aujourd'hui s'affiche plus que jamais comme un mouvement mondial d'éducation engagé, au sein duquel sont défendues quatre valeurs principales :

la solidarité, la paix, l'égalité et la protection de la nature.

Les Scouts et Guides de France, avec leurs 99 000 adhérents et adhérentes, s'inscrivent dans ce mouvement d'envergure mondiale. Reconnue d'utilité publique, l'association base son projet éducatif sur l'action, la découverte et l'apprentissage de la vie en collectivité, afin de former des citoyennes et citoyens utiles, heureux et artisans de paix.

Synonyme d'ouverture sur les autres comme sur le monde, le scoutisme permet à celui ou celle qui en fait partie de jouer, de partager, d'échanger, de rencontrer, de grandir, de militer, d'aider, de rire, d'expérimenter...
En un mot :

exister!



Une méthode éducative au plus près des besoins de la jeunesse

Depuis 100 ans, le mouvement des Scouts et Guides de France adapte ses programmes aux besoins des jeunes et aux enjeux de société. Il aide les enfants et adolescents à grandir pour qu'ils deviennent des citoyens et citoyennes responsables, engagés pour la paix, grâce à une pédagogie du jeu et de l'action. Sa méthode, basée sur le principe que c'est en faisant que l'on apprend, favorise le développement physique, intellectuel et spirituel.

Elle a profondément et positivement marqué la vie de centaines de milliers de jeunes et d'adultes issus de tous les horizons et de tous les milieux sociaux. Fidèle à ses convictions, l'association veut aujourd'hui la partager plus largement à tous ceux et celles qui souhaitent s'engager pour construire un monde plus juste, plus solidaire et plus durable.

LA PROMESSE est l'un des temps forts de la vie scout.
Elle marque l'engagement libre du jeune, devant ses pairs, à progresser et à apprendre. Chez les Scouts et Guides de France, la Promesse prononcée est unique et renouvelée par le jeune à chaque tranche d'âge.



©DR - SGDF



LES SCOUTS ET GUIDES, EXPERTS DE
L'ENGAGEMENT AVEC UN GRAND «E»



32 500 engagements bénévoles au service de la jeunesse

S'engager POUR les autres mais aussi AVEC les autres est l'un des leviers éducatifs du scoutisme.

Des milliers d'adultes bénévoles s'engagent pour éduquer les jeunes à la citoyenneté, leur transmettre des compétences et des valeurs pour la vie : solidarité, écologie, fraternité... Un atout vital pour l'association qui leur propose en échange un parcours, un soutien et un accompagnement. Grâce à lui, ils peuvent s'épanouir pleinement dans leurs missions et monter en compétences.

Devenir bénévole chez les Scouts et Guides de France, c'est rejoindre une aventure humaine autour d'un projet éducatif, écologique, altruiste, émancipateur et spirituel. Dès 18 ans et quel que soit son parcours, chacun peut trouver une mission dans un groupe local, au niveau territorial ou national. Engagé au service des jeunes, aux côtés d'une équipe d'adultes, chaque bénévole devient acteur de l'éducation populaire dans sa ville, son quartier, sa région ou pour la France entière.

Un succès continu, synonyme d'épanouissement

Le nombre d'adultes ayant récemment adhéré aux Scouts et Guides de France parle de lui-même : + 25 % entre 2017 et 2023 ! En 2023, les SGDF comptaient ainsi 32 500 bénévoles. Ceux-ci vivent également une durée d'engagement de plus en plus longue, qui dure des années voire des décennies. Au-delà des chiffres, la grande richesse de ces bénévoles repose sur leur diversité : des hommes et femmes de tous les âges, de tous les horizons et de toutes les catégories socio-professionnelles. L'engagement bénévole génère de formidables occasions de rencontres et d'enrichissement personnel.

Les responsables du mouvement et des bénévoles de toutes les générations sont prêts à répondre aux demandes d'interviews et témoigner de leur parcours scout, et de leurs engagements éducatifs, écologiques, sociaux et solidaires.



© DR - SGDF

LES SCOUTS ET GUIDES,
EN ROUTE VERS L'AVENIR!



Engagés pour relever les défis d'aujourd'hui et de demain

Voté en assemblée générale, le plan d'orientation 2022-2028 a pour but de toujours mieux répondre aux besoins de la jeunesse et aux défis du monde: alliance avec la nature, accueil des jeunes de tous les horizons, promotion des femmes et des filles, bientraitance... Il s'agit d'avancer avec joie et optimisme, et sans fausse naïveté.

Le Plan d'orientation détaille les priorités que le mouvement se donne pour les 6 années à venir. Il sert de boussole aux 99 000 adhérents et adhérentes, pour faire converger leurs engagements dans des directions communes, créant des dynamiques nationales fortes autour de 3 grands axes: l'écologie, la solidarité, l'accueil...

- **Faire alliance avec la nature:** apprendre de la nature et de ses évolutions, s'engager afin de préserver au quotidien la biodiversité et le climat, s'inspirer du vivant en adaptant nos modes de vie.
- **Grandir ensemble dans la joie:** s'engager pour des relations bientraitantes et pour le respect de l'intégrité de chacun et chacune, apprendre à coopérer et à délibérer, offrir des expériences de scoutisme sources de joie, agir pour promouvoir les filles et les femmes.
- **S'ouvrir et s'engager:** accueillir la différence pour réussir le pari de l'inclusion, rechercher l'organisation interne la plus pertinente pour le développement du scoutisme, faire rayonner la méthode scoute, construire des partenariats engageants pour le monde.



© DR - SGDF

Sur le chemin de la transition écologique

Depuis des générations, les Scouts et Guides de France ont permis à des millions de jeunes d'apprendre à protéger la nature. En 2020, face à l'urgence environnementale et climatique, l'association passe la vitesse supérieure et se fixe comme objectif de s'engager dans une transition écologique de toutes ses activités. Cet engagement mûrement préparé est le fruit d'une consultation de milliers d'adhérents de 6 à 90 ans. Ceux-ci sont aujourd'hui les premiers acteurs pour mettre en place la transition qu'ils ont définie ensemble.

Une démarche engagée à la suite de la lettre publique *Laudato Si'*

Lors de l'assemblée générale 2020 de l'association, la résolution «Tout est lié» a été votée à une très large majorité. Élaborée avec pour fil rouge l'encyclique *Laudato Si'* du pape François, elle définit la manière dont les Scouts et Guides de France engagent leur transition écologique systémique autour de trois dimensions : agir, éduquer et témoigner.

Passer à l'action

Les Scouts et Guides de France prennent des engagements chiffrés portant sur l'alimentation, le transport, les déchets et l'équipement. **L'objectif: réduire de 21,5 % le bilan carbone de l'association d'ici 2025**, avec des actions qui peuvent être immédiatement mises en oeuvre : adopter une alimentation équilibrée, locale et de saison ; choisir un mode de transport moins polluant ; prendre soin du matériel, le réparer, le trier ou le donner dans une logique solidaire... Ces actions ne sont qu'un début et engagent les adhérents à amplifier cette dynamique dans les années à venir.



Miser sur l'éducation

Face à ce défi mondial, il est nécessaire d'aller au-delà du bilan carbone. La transition écologique renvoie à **une démarche intégrale qui invite à changer de rapport au monde en rejoignant une logique de frugalité et de sobriété**. C'est un défi éducatif à part entière. Pour le relever, l'association s'engage à éduquer les jeunes, à sensibiliser et former ses membres sur 7 dimensions: la spiritualité et la rencontre religieuse; la vie avec la nature et la préservation de la biodiversité; la santé physique et mentale; la réparation, le soin et don du matériel; la sobriété; l'adéquation des activités au bassin de vie; la solidarité et le vivre ensemble.

Témoigner et partager

Pour créer une dynamique de changement durable, il est nécessaire d'associer des citoyens et des citoyennes au-delà des Scouts et Guides de France. **L'association invite donc tous ses membres à diffuser et partager largement leurs actions et convictions**: en expliquant leurs actions et en mobilisant des partenaires locaux, territoriaux, nationaux et internationaux; en vivant leur propre transition écologique au quotidien, au-delà de leur vie scout.



© DR - SGDF

Un projet au service de la forêt avec Nature Environnement

Chaque été, depuis quarante ans, des centaines de pionniers et caravelles (14-17 ans) et compagnon (17-21 ans) aident à surveiller les départs de feu et à faire de la prévention auprès des promeneurs dans le très sensible parc national des Calanques. Autant de tâches qui permettent de mêler prise de responsabilités et protection de l'environnement, le tout dans le cadre sécurisé d'un partenariat avec les Marins Pompiers de Marseille.

«Les camps Nature Environnement permettent de répondre à deux enjeux forts pour les jeunes: la vie dans la nature et l'action dans la cité. Les jeunes qui viennent sur ces camps vont apprendre à redécouvrir la nature tout en la protégeant: ces semaines de camp leur apportent une vraie connaissance du patrimoine naturel, et plus particulièrement du massif méditerranéen. Pour la partie citoyenneté, le projet permet aux jeunes de s'engager, à leur échelle: surveiller les départs de feux et sensibiliser les promeneurs aux risques d'incendie, dans un dispositif mis en place par la préfecture. Notre action répond une demande de l'État. Avec une réelle utilité publique, et c'est particulièrement valorisant pour des jeunes qui cherchent à donner du sens à leur engagement. Durant l'année 2023, ce sont ainsi 700 jeunes volontaires qui ont participé à ces camps, soit 10 900 heures d'activités de Sécurité Civile, et 10 000 litres de déchets ramassés dans les forêts du massif méditerranéen!»

Alexandre, équipier national Nature Environnement



© DR - SGDF

Paroles de jeunes adultes engagés

« Le scoutisme m'a appris l'écologie »



Jean a eu la chance de grandir près de la forêt de Saint-Germain-en-Laye (78). Scout depuis l'âge de 8 ans, il a naturellement profité d'une multitude de sorties hebdomadaires en forêt et des camps d'été en pleine nature. Une véritable éducation à l'environnement qui a forgé ses convictions, son orientation étudiante puis professionnelle, pour se donner les moyens de rendre l'avenir plus durable.

« Grâce au scoutisme, j'ai vraiment vécu un rapport à la nature au quotidien tout au long de ma jeunesse. Ce rapport étroit s'est traduit naturellement dans mon choix d'études: en intégrant une école d'ingénieur, Centrale Nantes, j'ai opté pour une spécialité « Environnement urbain et écologie », avec deux ans d'expérience à Copenhague en ingénierie de l'environnement.

J'ai engagé une réflexion personnelle autour de notre mode de vie, pour m'impliquer en tant que citoyen, rendre tout ce que l'on fait plus écologique, pratique et pédagogique. En 2020, j'ai ainsi accompagné en tant que stagiaire la définition de la conversion écologique des Scouts et Guides de France. Elle vise à générer une transition écologique systémique de l'ensemble de l'association et de ses 88000 adhérents. Alimentation, matériel, transport, santé, rapport à la nature... Les idées pratiques ne manquent pas! J'ai participé à l'élaboration de kits pratiques pour aider les éducateurs à mettre en place des actions ambitieuses. Je tiens vraiment à lier scoutisme et écologie et à faire réfléchir les jeunes que j'encadre. Car l'éducation est l'un de nos meilleurs atouts pour relever le défi environnemental. »

Jean, 27 ans, chef des 14-17 ans à Maisons-Laffitte (78)



« Le scoutisme m'a donné envie d'aider les plus fragiles »



«Toujours penser aux autres, parfois même avant soi-même», voilà ce que Philippine a appris lorsqu'elle a été réquisitionnée au sein du service Covid de l'hôpital de Castres en tant qu'étudiante infirmière de 2^e année. Un métier qu'elle souhaitait intégrer depuis longtemps, car elle a toujours aimé faire attention aux autres, en particulier ceux et celles qui souffrent.

«C'est grâce à mon premier voyage à Lourdes en tant que caravelle (14-17 ans) chez les Scouts et Guides de France, que je me suis découvert cette vocation. J'étais jeune, mais j'ai aimé aider les pèlerins et les malades, et cela m'a aussi aidée, d'une certaine manière. D'ailleurs j'ai tellement aimé que j'ai voulu y retourner!

Et au-delà de cette expérience, c'est le scoutisme en

général qui m'a aidée à me construire pour devenir infirmière: j'ai été particulièrement touchée par la valeur de l'entraide. Le fait que les plus âgés aident les plus petits, et que les chefs cherchent à responsabiliser les jeunes en les laissant faire des erreurs, mais en les aidant toujours à se relever.

En parallèle, le scoutisme m'a aussi permis d'évoluer, de gagner en confiance en moi. Vivre en communauté, parler en public et défendre mes opinions... Voilà tant de défis que j'ai dû relever et qui m'ont fait gagner en assurance.»

**Philippine, 24 ans,
étudiante infirmière**



Scoutisme et école : innover pour semer du scoutisme

La complémentarité éducative entre l'école, la famille et le scoutisme a toujours été une conviction forte des Scouts et Guides de France. Lors de l'Assemblée Générale 2020, une résolution engage l'association à aller plus loin dans cette dynamique.

Espaces d'éducation, d'apprentissages et de développement personnel, groupes scouts et établissements scolaires partagent une ambition commune pour la jeunesse : **l'éducation de citoyens et citoyennes éclairés et actifs**. En s'appuyant sur les structures scouts et les bénévoles volontaires, cette dynamique a pour ambition de favoriser les relations locales avec les établissements publics et privés, pour construire des partenariats et s'enrichir mutuellement.

Quelques exemples de pistes concrètes

Du CP au CM2, l'approche ludique du scoutisme contribue à créer de nouvelles opportunités d'apprentissage pour les élèves. Le système des équipes participe à construire le « vivre-ensemble » et valoriser la parole des enfants, deux atouts pour la vie d'une classe. À cet âge, il est possible de développer des activités innovantes, comme l'explique Nathalie, directrice d'une école primaire publique à Velaux : *« nous lançons un projet de classe verte campée basée sur la méthode scout avec nos élèves. En plus de développer l'autonomie et la découverte d'un nouvel environnement, cela nous permettra de favoriser des apprentissages de vivre ensemble et de respect de la nature. »*

Au collège, il s'agit d'organiser plusieurs fois dans l'année des sorties nature pour vivre des aventures collectives grâce à la méthode scout. *« Nous avons commencé par organiser une journée « rando et jeux » encadrée par deux enseignants et une cheftaine scout pour les classes de 5^e. Face au succès de cette proposition, plusieurs projets sont en construction : le renouvellement de cette proposition avec une nuit campée et des activités en pleine nature avec les jeunes les plus fragilisés. Cela nous permet de travailler autrement sur des problématiques rencontrées par les élèves comme le surpoids, l'isolement... »* Françoise, professeur de géographie en collège public à Brest



© DR - SGDF



Sept clichés

expliqués par le menu, afin de souligner le rôle majeur joué par les Scouts et Guides de France dans le monde d'aujourd'hui et changer le regard posé sur les membres de l'association.



1. Les scouts et guides, c'est que pour les cathos ?

Les scouts et guides sont ouverts à tous et à toutes.

Dans les groupes Scouts et Guides de France il y a des enfants de toutes les religions. Dans le respect du cheminement spirituel de chacun et chacune, le mouvement propose de découvrir l'espérance du catholicisme, lors d'activités dont le sens spirituel peut-être partagé par les agnostiques et les croyants et croyantes des autres religions.

Cette proposition permet aux jeunes, quels que soient leurs chemins spirituels, de se poser des questions autour du sens de la vie, dans un cadre libre et non contraint.

Ce type d'espace pour les enfants et les jeunes existe peu dans la société.

« L'association est ouverte à tous,
sans distinction de nationalité,
de culture, d'origine sociale ou
de croyance. »

Article 1 des statuts de l'association des SGDF



Opération «Vis mon camp» du Scoutisme Français : se rassembler sans se ressembler

Plusieurs fois par an, au printemps ou en été, les enfants et les jeunes de confessions différentes organisent entre eux des rencontres placées sous le signe de la fraternité. Grâce à ce programme de la Fédération du Scoutisme français, dont font partie les SGDF, patrouilles, équipes de vie s'enrichissent de leurs différences et expérimentent alors le «vivre ensemble» à travers des jeux, des olympiades, des projets communs, des camps jumelés, le temps d'une journée, d'un week-end ou plus.

Des moments où le partage se vit à chaque moment de la journée, que ce soit dans l'organisation de temps inter-religieux, dans le partage des techniques, du jargon et des habitudes de chacun, dans la préparation des repas ou de la veillée commune.

Les parents peuvent aussi être conviés à ces rassemblements inter-mouvements.



© M. Ribier - SGDF

2. Les scouts et guides, avec ces histoires de pédophilie, vous n'y pensez pas!

La protection de l'enfance est au cœur de notre politique éducative. Le bien-être et la sécurité des jeunes en sont des piliers fondamentaux. Les Scouts et Guides de France ont mis en place plusieurs dispositifs pour que les enfants et les jeunes puissent s'épanouir dans un cadre sain et sécurisé.

Les Scouts et Guides de France sont engagés de longue date dans la protection de l'enfance. Le bien-être et la sécurité des jeunes comme des adultes sont des piliers de notre politique éducative. Depuis 2020 nous sommes inscrits dans le renforcement d'une politique de lutte contre la maltraitance en cohérence avec la politique *Safe from Harm* prônée par l'Organisation Mondiale du Mouvement Scout (OMMS).

Nos bénévoles reçoivent des formations spécifiques. Chaque bénévole est accompagné par au moins deux autres adultes, ce qui permet d'identifier rapidement des signaux d'alerte et d'éviter des risques de dérives. Chaque adulte du mouvement, au moment de l'inscription, est signalé aux fichiers de l'État, ce qui fait qu'aucune personne condamnée pour des faits d'abus sur mineur ne peut adhérer.

La confiance établie entre les jeunes et leurs chefs et cheftaines facilite la libération de la parole. Il est fréquent que lors des activités et en particulier lors des camps, des jeunes se confient sur des violences qu'ils subissent dans le cadre scolaire, familial, sportif... Nos bénévoles sont formés pour recevoir la parole des jeunes et orienter vers les services sociaux. Nous sommes un acteur de la protection de l'enfance.

Malheureusement, dans le domaine de la protection de l'enfance, le risque zéro n'existe pas. Malgré toute notre vigilance, il peut arriver que des dérives se produisent.

Face à un signalement d'abus sexuels, nous informons immédiatement la justice, et nous mettons en place en parallèle une procédure de suspension à titre conservatoire pour la personne concernée (retrait de sa mission auprès des enfants). Nous exigeons des adultes de ne jamais mettre en doute la parole des enfants et de ne pas se mettre à la place des enquêteurs.

Nos pensées et soutiens vont en premier lieu aux victimes et à leurs familles. Dans le cadre d'une procédure judiciaire, les Scouts et Guides de France se portent partie civile, afin de mieux accompagner les familles concernées.



Formation et sensibilisation pour lutter contre la maltraitance

L'association est dotée d'un dispositif de formation visant à lutter contre les maltraitances. 2020 a vu naître un module de formation en ligne, devenu à ce jour obligatoire pour tous les adultes engagés dans le mouvement. Cette formation se présente autour de trois objectifs :

REPÉRER : Identifier les types de violence et repérer les signes de souffrance.

PRÉVENIR : identifier les bonnes pratiques bienveillantes

AGIR : lister les bonnes postures à adopter et repérer de qui s'entourer.

Par ailleurs, toutes nos activités sont développées dans le cadre d'une charte de bienveillance : « Le dire c'est l'interdire » Les adultes en situation d'encadrement sont toujours accompagnés et soutenus pour chaque mission, par plusieurs bénévoles. De plus, tous les encadrants sont préalablement déclarés à l'Etat pour vérifier leur non-inscription dans le fichier judiciaire national automatisé d'infractions sexuelles ou violentes. (FIJAIS) En outre, la sécurité physique, affective et morale des enfants, jeunes et adultes ainsi que la lutte contre toutes les maltraitances dans le cadre des activités scouts et en dehors est au centre de nos préoccupations. En cas de repérage d'une situation de danger pour un mineur, nous sommes dans l'obligation de le signaler aux services de protection de l'enfance (119)

Soutien des éducateurs et éducatrices

Des bénévoles professionnels du soin, de l'éducation, de l'écoute, de la santé assurent une veille éducative ainsi qu'un soutien psychologique et global tout au long de l'année. Une chargée de projet « à l'abri de la maltraitance » soutient les actions des bénévoles sur le terrain et anime un conseil du même nom.

Depuis 2021 le conseil « à l'abri de la maltraitance » a été créé pour traiter les situations de maltraitance, promouvoir la bienveillance dans toutes nos activités et procédures et faire des propositions en vue de renforcer la protection de l'enfance, des jeunes et des adultes.

Une ligne téléphonique d'urgence « à l'abri de la maltraitance » 01 47 07 81 62 ainsi qu'une adresse mail bienveillance@sgdf.fr sont dédiées aux victimes de maltraitance. Il s'agit aussi de soutenir les éducateurs et éducatrices confrontés aux témoignages d'enfants victimes.

La qualité de la vigilance et de la transparence mises en place par les Scouts et Guides de France a été soulignée dans les conclusions de l'inspection générale menée par le Ministère de la Jeunesse en 2018-2019.

3. Les scouts et guides c'est ringard ?

Les scouts et guides sont en phase avec leur époque. En défendant des valeurs aussi actuelles et essentielles que la solidarité, l'égalité, l'ouverture à tous et la protection de la planète, le scoutisme est plus que jamais dans l'air du temps et tourné vers l'avenir.

Proches des préoccupations du monde qui les entoure, les Scouts et Guides de France ont su évoluer avec leur époque et offrir, au fil des ans, un cadre d'épanouissement en phase avec la société. Chaque tranche d'âge fait évoluer régulièrement sa proposition pédagogique afin de répondre aux enjeux des jeunes d'aujourd'hui : éducation au numérique, conséquences du changement climatique, '...

Longtemps, le scoutisme a été caricaturé en raison de ses pratiques et cérémonies : le salut scout, la promesse, la veillée, les jeux, les chants, la tenue et le foulard, les insignes ... Ces spécificités sont pourtant autant de points d'ancrage pour l'enfant ou le jeune qui adhère aux Scouts et de Guides de France, tout comme elles posent un cadre éducatif rassurant autour de cette activité, plébiscitée par de plus en plus de parents pour leurs enfants.

Tenues personnalisées, insignes et foulards sont aujourd'hui les symboles d'appartenance à une fraternité mondiale de 67 millions de membres, artisans de paix.



© L. Destable - SGDF

Nombreux sont celles et ceux, d'ailleurs, à voir dans le scoutisme...

... un outil de développement personnel.

Parce qu'on y exploite toutes ses potentialités pour les transformer en atouts dans la vie quotidienne, de l'école jusqu'au premier entretien d'embauche. Chacun et chacune est unique, progresse à son rythme et s'éveille peu à peu à de nouvelles expériences.

... un moyen de faire entendre sa voix.

Parce que le droit de vote et l'éligibilité existent dès l'âge de 16 ans chez les Scouts et Guides de France. Chaque année, lors de l'Assemblée générale, 130 jeunes de 16 ans ou plus se rendent aux urnes pour voter les résolutions et engager ainsi l'avenir du mouvement. Depuis 2010, l'Agora permet en outre aux Compagnons (17-20 ans) d'élire annuellement leurs représentantes et représentants nationaux. Une autre façon de vivre la démocratie.

... une façon d'être responsabilisé.

Parce que le scout, la guide, accepte les missions qui lui sont confiées en fonction de son âge et à travers lesquelles il ou elle devra tenir son engagement : le scoutisme offre la 1^{ère} expérience de prise de responsabilité. Parce que les jeunes adultes (chefs et cheftaines) acceptent de structurer le mouvement en prenant une responsabilité éducative, tels des « managers ».

... un lieu d'apprentissage de la vie en société.

Parce que le respect des fondamentaux du « vivre ensemble » se traduit au sein du mouvement par des actions concrètes favorisant les développements physique, intellectuel, affectif, moral, social et spirituel. Et que chacun et chacune peut trouver sa place dans une équipe, avec ses différences, en y jouant un rôle actif reconnu par tous et toutes.



4.

Les scouts et guides, c'est filles et garçons séparés ?

Aux scouts et aux guides, on apprend à vivre ensemble en construisant sa personnalité, en alternant temps en mixité et temps non-mixtes.

En 2004, les 2 associations des Scouts de France (mixtes depuis 1982) et des Guides de France (féminine) se sont réunies en un seul mouvement, point de départ d'une nouvelle dynamique: celle d'un scoutisme et d'un guidisme partagé et commun.

Ainsi, les Scouts et Guides de France sont membres de l'Association Mondiale des Guides et Eclaireuses (AMGE), qui réunit 10 millions de filles et de femmes et a un statut consultatif aux Nations Unies. À ce titre, ils sont engagés en faveur de l'égalité entre les filles et les garçons et participent aux programmes de l'AMGE pour développer le leadership féminin.

Nous éduquons ensemble filles et garçons, persuadés que *«L'éducation doit permettre à chacun, garçon et fille, de développer toutes ses potentialités, d'accéder à toutes les responsabilités sans être enfermé dans des rôles sociaux ou des modèles traditionnellement masculins ou féminins»* (projet éducatif).

« Pour nous, chaque fille, chaque garçon, est une personne unique, appelée à grandir en humanité et en liberté, accueillante aux autres, riche de ses talents, de ses échanges et de ses expériences. »

(extrait de l'engagement des responsables des Scouts et Guides de France)



Quel que soit le groupe auquel il appartient, chaque enfant, fille comme garçon, se voit proposer une pédagogie répondant à ses attentes et aux besoins de son âge, dans la reconnaissance de son altérité et le respect de l'autre.

Chez les Fardadets (6-8 ans)

Découverte, jeu et créativité; bien grandir dans son corps, dans son coeur et dans sa tête.

Chez les Louveteaux-Jeannettes (8-11 ans)

Apprentissage de l'autonomie et de la vie en communauté; jouer dans la nature tout en la respectant.

Chez les Scouts-Guides (11-14 ans)

Place aux aventures collectives; pour faire vivre l'esprit d'équipe, réaliser ses rêves et faire parler son coeur.

Chez les Pionniers-Caravelles (14-17 ans)

Entreprendre à plusieurs, s'impliquer et franchir les frontières de l'Europe; grandir en se sentant utile, où que l'on soit.

Chez les Compagnons (17-21 ans)

Fort de son parcours et de son expérience, s'engager plus loin encore à l'international et se projeter dans l'avenir; en guise de fil rouge, la solidarité.

Sans oublier les Audacieux et les Audacieuses,

une proposition qui permet aux + de 17 ans en situation de handicap physique ou mental de s'investir dans le scoutisme.



© DR - SGDF

5.

Les scouts et guides, c'est recevoir des ordres ?

Les scouts et guides sont un loisir éducatif. La pédagogie du scoutisme repose sur le jeu et des actions concrètes qui ont du sens (solidarité, sécurité civile, protection de l'environnement...).

Le mouvement est donc un véritable vecteur de «formation du caractère» comme disait Baden-Powell, pour former «des citoyens et citoyennes actifs, utiles, heureux et artisans de paix».

Ainsi, la vie en communauté se fait aux rythmes de règles de vie en groupe simples. Le mouvement des Scouts et Guides de France est un endroit offrant la possibilité à chacun et chacune de prendre des responsabilités, de se former au management de projet et des personnes. L'association accorde une place essentielle à l'accompagnement des personnes, dans le respect du rythme des uns et des autres.

La «loi» des Scouts et Guides de France est un cadre éducatif librement accepté qui organise la vie du groupe, c'est la règle du jeu scout. Lors de sa promesse, le jeune s'engage à vivre selon la loi. Elle est un chemin de progression qui l'aide à se dépasser. La Loi scout ne dirige pas par des interdictions, mais oriente par des indications positives. Elle est conçue comme guide pour agir et non comme instrument de répression des défauts.



6. Le scoutisme, c'est pour les riches ?

Avec une moyenne de 100 € un camp scout est beaucoup moins cher que la plupart des accueils collectifs de mineurs.

Les Scouts et Guides de France sont soucieux de pouvoir ouvrir le scoutisme et la méthode éducative qui en découle à tous les publics, sans distinction sociale ou financière. Le coût ne doit pas être un obstacle. Ainsi, depuis 2014, le montant des cotisations est modulable selon les ressources de la famille, grâce à une grille établie sur la base du quotient familial. Les frais engendrés par l'activité du scoutisme se décomposent comme suit :

• L'adhésion

Elle s'échelonne, en fonction des revenus des parents, entre 24 et 139 €, que ce soit pour un enfant, un jeune ou un adulte. Le tarif est dégressif à partir du 3^e enfant inscrit. Ce montant comprend les frais d'assurance, participe à la formation des chefs et cheftaines ainsi qu'à la vie générale du mouvement.

• L'équipement

Chemise, foulard, sac à dos, sac de couchage pour partir en camp... : ce matériel indispensable nécessite un investissement supplémentaire, sachant que la majeure partie de ces produits sont vendus sur le site de la Boutique du scoutisme et que les groupes organisent des ventes de matériel d'occasion, des opérations de solidarité, etc.

• Les activités

En fonction du programme proposé (sortie, week-end, camp...), le coût varie. La contribution des familles sert en outre à l'achat d'équipements et à l'entretien du local scout.

À NOTER : les familles en difficulté financière ont la possibilité de solliciter le fonds de solidarité de l'association et des aides extérieures comme la CAF ou les comités d'entreprise. Des actions de solidarité sont menées au sein du mouvement afin de garantir à tous les enfants la participation aux activités.





© L. Jacq - SGDF

Partager le scoutisme aux jeunes de tous les horizons

Lutter contre l'exclusion et la ségrégation sociale étaient deux des objectifs de Baden-Powell lorsqu'il créa le scoutisme, en 1907.

Depuis les années 1970, et en partenariat avec d'autres associations et les pouvoirs publics, les Scouts et Guides de France agissent sur le terrain afin d'ouvrir le mouvement à des jeunes issus de quartiers prioritaires, dits « sensibles », ou dont les familles rencontrent des difficultés financières.

En effet, 1 semaine de camp coûte environ 100 €, qui est un prix avantageux comparativement aux séjours organisés.

Une trentaine de groupes en France – dont certains implantés directement dans les quartiers populaires - conduisent des actions localement (autour du jeu scout, d'animations de rue, de journées nature...), afin de créer du lien social et de nouer des amitiés avec d'autres horizons sociaux.



7.

Les scouts et guides c'est uniquement pour les jeunes ?

Les Scouts et Guides de France accueillent des jeunes et des adultes de tous les âges et de tous les horizons. Chaque année, des milliers d'adultes qui découvrent le scoutisme rejoignent le mouvement pour s'y épanouir dans un bénévolat riche en sens, en émotions et en amitiés.

Les Scouts et Guides de France comptent 32 500 bénévoles, désireux de s'investir gracieusement dans l'encadrement des enfants et des jeunes portant la chemise et le foulard scouts. 30 % d'entre eux n'ont pas été scouts ou guides quand ils étaient enfants. Encadrer des équipes et des jeunes, préparer des réunions, travailler en équipe, gérer des conflits, conduire des projets... Autant de compétences que l'on acquiert lorsque l'on est bénévole et qui peuvent resservir ailleurs ou plus tard.

Entre management, organisation, dialogue et transmission: le fonctionnement des groupes scouts présente de nombreuses similitudes avec la vie en entreprise. Aussi, l'expérience du scoutisme est souvent perçue par les employeurs comme un atout humain majeur et révélateur des capacités d'engagement. Le nombre d'adhésions d'adultes a connu une hausse de 25 % en 5 ans, augmentant considérablement les effectifs des responsables de groupes, des délégués territoriaux ou des trésoriers.

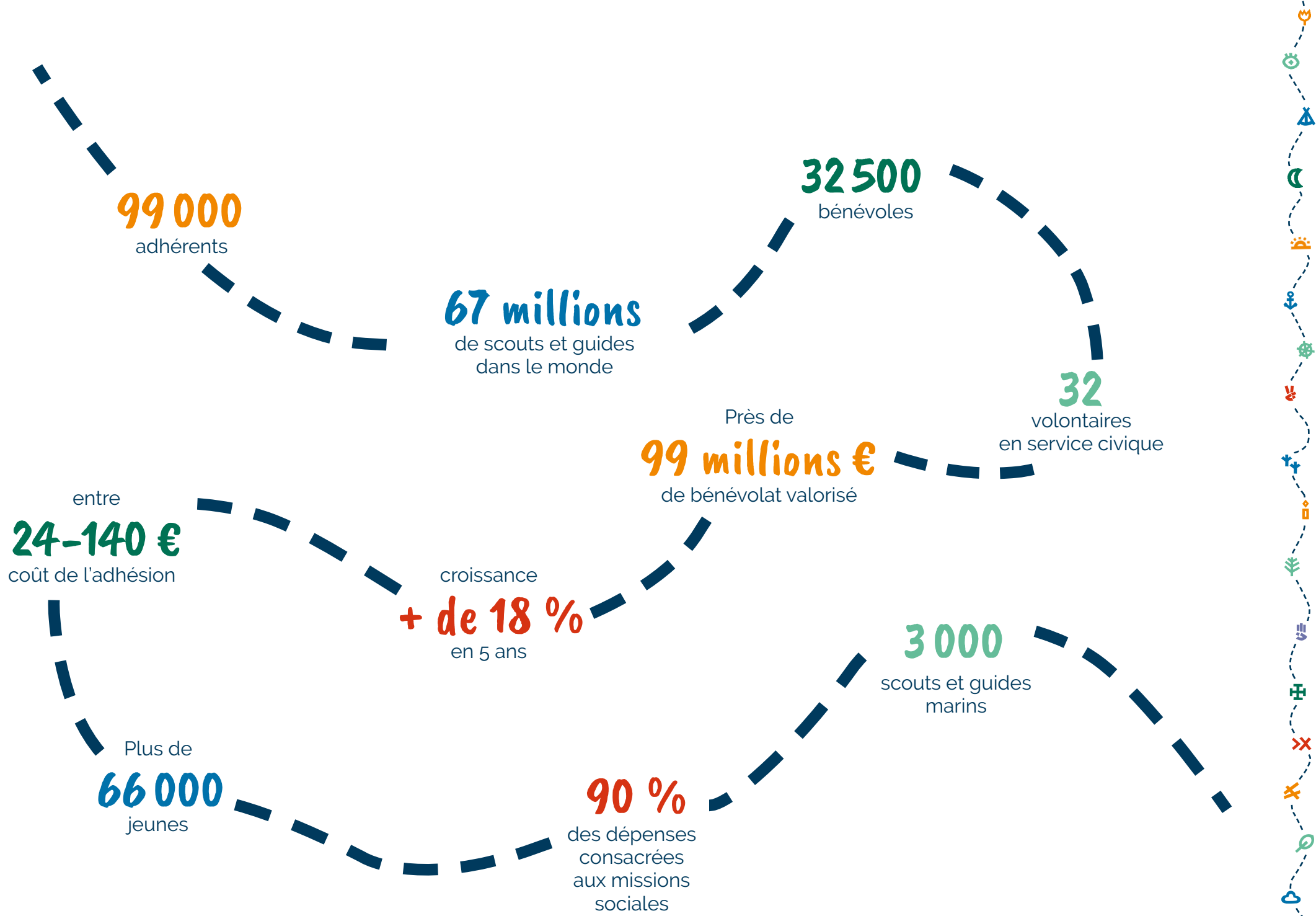
Enfin, avoir été scout un temps n'empêche pas de redevenir scout un jour.

Le dispositif Erascout permet ainsi aux jeunes adultes et responsables qui partent vivre à l'étranger de continuer à être scout ou guide et à vivre des aventures uniques dans un nouveau pays. Une belle opportunité de s'intégrer dans la population locale; une passerelle unique pour découvrir la culture d'autres enfants et familles.



LE SCOUTISME, EN CHIFFRES





Agenda 2023-2024

De septembre à juin - les activités : les jeunes vivent l'aventure du scoutisme lors de sorties et week-ends en pleine nature, avec au programme : accueil de jeunes de tous les horizons des quartiers populaires à la ruralité (l'opération Printemps de la rencontre pour inviter dès les beaux jours, nuits sous la tente, cuisine au feu de bois, grands jeux, initiatives solidaires, actions écologiques...

5 décembre - la journée du bénévolat : l'occasion de remercier l'investissement des 32 500 bénévoles. Force vive de l'association, ces adultes volontaires donnent en moyenne 500 heures par an pour permettre à 66 000 jeunes de vivre le cœur du scoutisme. Des chemins d'engagement forts au service de la jeunesse qui, pour certains, changent aussi leurs regards, leurs convictions, leurs orientations professionnelles...

Du 12 décembre à fin janvier - la Lumière de la Paix de Bethleem : symbole de fraternité et d'espoir à l'échelle locale et mondiale, la Lumière de la Paix de Bethleem est un événement soutenu par les Scouts et Guides de France et les Eclaireuses et Eclaireurs Unionistes de France, mouvement de confession protestante. Cette flamme est allumée à Bethleem puis transportée en Autriche. Elle sera ensuite ramenée de Vienne et massivement partagée par les jeunes et les adultes des mouvements pour toucher les personnes marquées par la maladie, la pauvreté, la solitude et l'isolement.

Printemps et été - Les sorties, week-ends et camps d'accueil : les Scouts et Guides de France mènent de nombreuses actions pour accueillir plus largement des jeunes et des adultes de tous les horizons, et se laisser bousculer par la rencontre. Le mouvement a la conviction qu'accueillir toutes et tous, c'est justement aller vers celles et ceux qui ne viennent pas naturellement vers nous : jeunes d'autres quartiers, parents d'une communauté éloignée de la nôtre, enfants rencontrés grâce à des associations partenaires... Des actions ciblées ont lieu en particulier le printemps et l'été, pour provoquer ces rencontres : activités au cœur des cités le temps d'une après-midi, week-end découverte ou mini-camps avec des enfants issus de milieux défavorisés ou réfugiés.

Juillet et août - camps d'été : chaque année, du début juillet à la fin du mois d'août, des dizaines de milliers de jeunes et d'adultes vont partir camper pour se retrouver et se ressourcer au contact de la nature et des autres. Des camps d'été synonymes de jeux, de rires et d'amitiés mais aussi d'engagements solidaires, d'écologie, d'accueil et d'ouverture. Exemple de camps : Camp Nature environnement et Sentinelles pour aider les pompiers des Calanques et de l'Alsace à lutter contre les feux de forêts. Camps avec des jeunes des bidonvilles d'Ile De France, Camp de service à Lourdes'...





Pour en savoir plus et pour toute demande de reportage,
contactez-nous : presse@sgdf.fr.

Les responsables du mouvement et des bénévoles de toutes
les générations sont prêts à témoigner de leur parcours scout,
et de leurs engagements éducatifs, écologiques, sociaux et solidaires.



SCOUTS[®]
Créer un Monde Meilleur

