

# Kit de démarrage

## Compagnons

DOCUMENT NON MAQUETTÉ



**SCOUTS  
GUIDES**  
DE FRANCE ☒

# Sommaire

Sommaire .....	2
Merci et bienvenue .....	3
Qui sont les compagnons ? .....	4
Vocabulaire .....	5
Deux fonctions pour accompagner .....	6
Au sein de l'unité : une fonction, deux dimensions .....	6
Dimension 1 : Être guide d'orientation .....	6
Dimension 2 : Coordinateur, coordinatrice d'unité .....	7
Après des équipes : être guide d'excursion .....	7
Une relation d'adulte à adulte .....	8
Se former chez les SGDF .....	10
Les personnes ressources .....	10
La première saison avec les Compagnons .....	11
La cérémonie de l'accueil .....	12
Ta première rencontre avec les compagnons .....	13
La croisée des chemins .....	18
La promesse .....	19
Fonctionner en "village" .....	20
Et maintenant ? .....	21
Pour aller plus loin .....	22

# Merci et bienvenue

Tout d'abord, un grand MERCI. Merci d'avoir accepté une mission d'accompagnement chez les Scouts et Guides de France. Nous savons que tu vas donner le meilleur de toi-même pour faire vivre du scoutisme aux jeunes de 17 à 21 ans.

Bienvenue dans cette communauté d'adultes qui accompagnent les compagnons et leur permettent d'entrer en confiance dans l'âge adulte.

## Un peu perdu ?

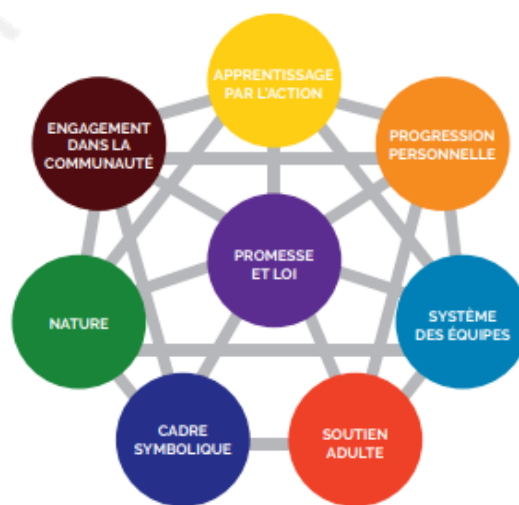
Tu as accepté d'accompagner des Compagnons et tu débutes dans ta mission. Tu ne connais peut-être pas bien les Scouts et Guides de France. Ce kit a pour intention de te donner les clés pour aider les compagnons à démarrer leur année, dans les premiers mois qui suivent ta prise de fonction et précède ta formation. Il te permettra également de te repérer dans la proposition pédagogique de la branche Compagnons. Enfin, ce kit te permettra de découvrir les ressources et outils utiles.

Pour la suite de l'année, tu pourras te référer à deux autres outils : le *Guide pour le scoutisme* et la *Balise Compagnons*.

## Qui sont les Scouts et Guides de France ?

Les Scouts et Guides de France sont un mouvement catholique d'éducation populaire ouvert à toutes et à tous. L'association vise à former des citoyens actifs, heureux, utiles et artisans de paix. En tant qu'éducateur ou éducatrice

scoute, tu fais partie d'une fraternité mondiale riche de diversités. Tu veilles à t'adapter aux besoins des jeunes pour que chacun et chacune apprennent à vivre ensemble et à trouver sa place. Respectueux du cheminement spirituel de chacun et chacune, nous proposons de vivre et de découvrir l'Évangile.



Notre méthode éducative se base sur huit éléments. Ensemble, ils permettent de faire vivre du scoutisme, et sont déclinés pour chaque tranche d'âge dans des outils éducatifs. Retrouve-les en quatrième de couverture.

# Qui sont les compagnons ?

Les jeunes de 17 à 21 ans quittent l'adolescence pour entrer dans la vie adulte.

Être Compagnon, c'est :

- Faire des choix de vie en tant qu'adulte
- Se questionner sur ses identités, ses relations, ses convictions et les affirmer
- Goûter à la liberté et à l'indépendance
- Avoir à trouver sa place dans la société

## Les relations

"Je ne pourrais pas être heureux sans les autres. Mes trois piliers dans mes relations sont l'amour, l'amitié et la communauté."

"Mes relations amoureuses peuvent prendre des formes différentes, que pour la génération de mes parents"

"L'amitié pour moi se fonde sur l'intimité, la loyauté, l'authenticité et l'absence de jugement"

"Dans la communauté, je recherche le partage d'un même état d'esprit."

"Je suis à l'aise avec mes différences"

## Les façons d'agir

"Je veux mener des actions concrètes et ciblées. L'environnement est la première cause qui me donne envie de m'engager"

" J'utilise les réseaux sociaux comme un outil qui facilite le commentaire et le partage d'informations. C'est pour moi un espace de découverte immense qui peut se prolonger par du militantisme."

"Je me sens capable de faire des choix importants, et souhaite qu'on le reconnaisse."

Départ de chez les parents, entrée dans la vie active, voyages à l'étranger, poursuites ou pause dans les études... Les Compagnons empruntent des chemins de vie très variés qui sont propres à chacun et chacune. La proposition pédagogique des Compagnons veut donner une place à ces réalités singulières. Et rendre possible l'épanouissement de chaque jeune dans des activités scoutées.

# Vocabulaire



**La route** : c'est le parcours de la branche Compagnons. Chaque jeune est ainsi invité à tracer sa route qui lui est propre.

**Les saisons** : l'unité de temps du parcours Compagnons.

**Equinoxes et Solstices** : l'évènement qui marque le passage d'une saison à une autre. C'est l'occasion de clore un chemin, d'en commencer un nouveau, ou bien de faire un point d'étape en équipe.



**L'unité** : c'est l'ensemble des 17-21 ans, soit de l'ensemble des compagnons d'un même groupe local.

**La Halte** : un week-end en unité en pleine nature, organisé à chaque saison.

**Les azimuts** : ce sont les axes de progression personnelle choisis par le ou la compagnon. Il en existe 6.

**L'équipe** : petit groupe de 3 à 7 compagnons, qui se rassemblent autour de l'envie de suivre un chemin ensemble.

**Le chemin** : c'est le projet, l'expérience choisie et vécue par l'équipe.

**La Croisée des chemins** : c'est le moment où se rencontrent les compagnons d'un même territoire, et où elles et ils constituent des équipes.

**Les éléments** : c'est le type de chemin mené par l'équipe. Il existe quatre éléments à parcourir au long de son parcours compagnons : "cultiver et concevoir", "rencontrer", "porter une parole", "transmettre".

## Deux fonctions pour accompagner

Chez les Compagnons, les jeunes adultes sont amenés à construire à partir de leurs rêves, éprouver la réalité de l'engagement. Elles et ils grandissent au travers d'expériences vécues dans différents collectifs et espaces. Le soutien adulte de la proposition pédagogique répond à cette multiplicité des espaces dans lesquels les Compagnons évoluent : l'unité et l'équipe notamment.

Il existe deux fonctions pour les soutiens adultes des Compagnons : une première fonction au sein de l'unité d'accompagnement (assuré par les "guides d'orientation"), et une seconde fonction auprès des équipes, de **soutien d'équipe** (assurée par les "guides d'excursion").

### Au sein de l'unité : une fonction, deux dimensions

Au sein de l'unité, une même fonction se décompose en deux dimensions : celle d'accompagner chaque compagnon dans sa progression personnelle : les guides d'orientation, et celle d'assurer la cohérence et la coordination de l'unité. Cette dernière dimension est particulièrement tenue par un ou une des guides d'orientation pour simplifier la coordination.

#### Dimension 1 : Être guide d'orientation

Tu es la personne choisie par un ou une compagnon pour l'accompagner dans sa progression personnelle dans la branche, voire dans sa vie de jeune adulte en général.

Au quotidien, tu ....

- Echanges régulièrement avec la ou le compagnon sur les expériences qu'il et elle vit en équipe
- Aides à prendre du recul sur les expériences vécues chez les compagnons

- Incites et motives à s'engager dans un parcours de progression personnelle et au choix des azimuts
- Écoutes et orientes en cas de difficultés personnelles
- Es en lien avec les autres soutiens adultes et participe à la vie du groupe

### Dimension 2 : Coordinateur, coordinatrice d'unité

Tu es la personne garante d'une vie d'unité dynamique et bienveillante. Tu connais la méthode scout et la proposition pédagogique de la branche et la transmets aux Compagnons.

Au quotidien tu ...

- Crées les conditions pour que l'unité soit accueillante
- Accueilles chaque nouveau et nouvelle compagnon dans l'unité
- Es attentif à son intégration au sein de l'unité
- Veilles à ce que l'unité soit active
- T'assures de l'organisation de la cérémonie d'accueil
- Veilles à ce que l'unité se réunisse régulièrement
- Permits que le lien entre l'unité et le groupe soit réel et vivant
- Animes la communauté des soutiens adultes

### Auprès des équipes : être guide d'excursion

Tu es la personne qui soutient l'équipe, tant au niveau technique que dans la vie d'équipe.

Au quotidien tu ...

- Veilles au respect des différentes étapes de la vie d'équipe
- Proposes des ressources en lien avec l'expérience choisie par l'équipe
- Mets à disposition de l'équipe des outils pour l'aider à avancer (gestion de projet, prise de décision, expression des désaccords etc.)
- Es présent en cas de difficultés rencontrées par l'équipe (conflits, obstacle à la réalisation de l'expérience)
- Echanges avec le ou la guide d'orientation en cas de difficulté rencontrée par un ou une compagnon au sein de l'équipe

## Une relation d'adulte à adulte

La relation entre les compagnons et toi, en tant que soutien adulte, se construit sur la base du dialogue et de la réciprocité. Ton rôle est d'apporter un étayage en prenant garde à ne pas penser ou décider à la place des Compagnons.

Chaque compagnon est unique, chaque situation à vivre l'est aussi. Ta posture n'est pas figée, mais s'adapte aux jeunes adultes, qui évoluent et sont en mouvement au sein de la branche. Elle se décline à tout moment entre :

- "je sais que tu connais le chemin mais ça me fait plaisir de passer ce moment avec toi"
- "comme tu hésites sur la route à prendre je vais faire le chemin avec toi. A deux on sera plus efficace pour trouver les panneaux"
- "je vais avec toi et si tu changes d'avis en chemin, je serai là pour chercher avec toi une nouvelle destination"

En début de mission, ou lors d'un point d'ajustement, il s'agit de passer un contrat avec les compagnons, qui pose et coconstruit le cadre de cette relation de réciprocité. Voici quelques exemples de termes qui peuvent être formulés :

**" Dans le cadre de ma mission je vous propose ..."**

**"Pour cela, j'ai besoin que ..."**

"d'initier des temps d'échanges constructifs, conviviaux et qui facilitent la confiance mutuelle"

" vous ayez le souci de vous rendre disponibles pour des temps de rencontres réguliers"

"un cadre adapté pour réaliser vos envies, vos idées, vos projets"

" vous me les partagiez et que nous puissions les mettre au travail"

" de vous alerter des éventuels risques et dangers que j'identifie et d'être disponible en cas de problème"

"vous me teniez aux courants des conditions dans laquelle vous allez vivre des activités scoutées"

"de vous aider à formuler une demande claire. De dire non à une demande qui ne semble pas aller dans le sens de l'accompagnement"

" vous m'exprimiez vos attentes, vos besoins, vos difficultés"



DOCUMENT NON MAQUETTÉ

# Se former chez les SGDF

Les Scouts et Guides de France te proposent un parcours de formation afin que tu puisses exercer ta mission ou tes missions en toute confiance, et que tu puisses t'y épanouir. Voici la première étape :

## L'Aide à la Prise de Fonction (APF)

Cette formation dure en général une journée.

Son objectif est de te permettre d'être à l'aise pour tes premiers pas en tant que soutien adulte. Lors de cette formation, tu découvriras les bases du scoutisme mais également celles de l'accompagnement de jeunes adultes, ainsi que le cadre pédagogique dont tu es le garant de la mise en oeuvre au sein de ton unité.



## Les personnes ressources

Pour t'accompagner et te soutenir dans la mission, plusieurs personnes sont là pour t'aider.

**Les responsables de groupe** : Ce sont tes interlocuteurs privilégiés, si tu es coordinateur, coordinatrice ou guide d'orientation. Elles et ils connaissent les jeunes et leur famille ainsi que la réglementation.

**L'aumônier ou l'animateur, l'animatrice Cléophas** : Il ou elle est là pour te conseiller dans l'accompagnement de la vie spirituelle des Compagnons.

**Les équipières et équipiers territoriaux** : Elles et ils sont présents pour te donner des informations et des ressources pédagogiques, en particulier si tu es guide d'excursion. Elles et ils peuvent aussi t'épauler en cas de difficultés dans l'accompagnement des jeunes.

**Les autres membres de l'équipe de groupe** : Elles et ils peuvent t'aider dans le cadre de ta mission (trésorier, secrétaire, responsable matériel etc.)

# La première saison avec les Compagnons

De septembre à décembre, la première saison avec les Compagnons permet à la vie d'unité de se déployer à travers le temps de l'accueil. Les moments incontournables de cette première saison sont :

- La cérémonie de l'accueil (page 10)
- La Halte (page 13)
- La Promesse (page 15)
- La croisée des chemins (page 14)

Ces moments forts permettent à chacun et chacune de prendre sa place dans l'unité et préparent la suite de l'aventure au cours de laquelle la vie d'équipe aura toute sa place. Voici comment ces temps s'organisent sur les premiers mois.



En tant que **coordinatrice, coordinateur d'unité**, tu veilles à accueillir personnellement chaque nouveau ou nouvelle compagnon. Il s'agit d'apprendre à se connaître et d'échanger sur le parcours compagnon. Tu proposes ensuite au compagnon une personne disposée à l'accompagner dans sa progression personnelle.

En tant que **guide d'orientation**, tu suscites une première rencontre avec le ou la compagnon. À la suite de cet échange, il ou elle accepte de démarrer un accompagnement. Ou bien émet le souhait de rencontrer quelqu'un d'autre.

## La cérémonie de l'accueil



Comme dans les autres branches, chaque compagnon est accueilli lors d'une cérémonie de l'accueil qui se déroule en Unité. Cette cérémonie peut se tenir à l'occasion d'un week-end ou d'une journée de rentrée du groupe et être préparée par l'ensemble des Compagnons présents dans l'unité l'année passée.

Voici une proposition de trame pour vous y aider :

- Les compagnons déjà présents dans l'Unité remettent symboliquement la chemise verte (et le foulard le cas échéant) aux nouveaux et nouvelles,
- On lit un texte [voir proposition dans encadré]
- La coordinatrice, le coordinateur d'Unité accueille chaque nouveau compagnon en prononçant un mot de bienvenue et en lui remettant son carnet de route dans lequel est inscrite la loi scout. Ce carnet l'accompagnera tout au long de la route chez les Compagnons, et notamment dans sa progression personnelle.

Marc 6, 7-13, Évangile de Jésus Christ selon saint Marc

En ce temps-là, Jésus appela les Douze ; alors il commença à les envoyer en mission deux par deux. Il leur donnait autorité sur les esprits impurs, et il leur prescrivit de ne rien prendre pour la route, mais seulement un bâton ; pas de pain, pas de sac, pas de pièces de monnaie dans leur ceinture. « Mettez des sandales, ne prenez pas de tunique de rechange. »

Il leur disait encore : « Quand vous avez trouvé l'hospitalité dans une maison, restez-y jusqu'à votre départ. Si, dans une localité, on refuse de vous accueillir et de vous écouter, partez et secouez la poussière de vos pieds : ce sera pour eux un témoignage. »

Ils partirent, et proclamèrent qu'il fallait se convertir.

L'accueil peut se vivre tout au long de l'année, au rythme de l'arrivée des nouveaux compagnons dans la branche.

## Ta première rencontre avec les compagnons

### Guide d'orientation : s'approprier

C'est le jeune qui est à l'initiative de votre relation. En tant que guide d'orientation, tu as accepté donc vous vous connaissez déjà un peu. À la première rencontre, il s'agit de faire plus que connaissance et de s'approprier pour construire le socle de votre accompagnement.

Les six azimuts de progression personnelle de la branche sont votre grille de lecture commune. L'accompagnement en progression personnelle se déroule à partir de cette grille selon une boucle en trois temps que l'on peut décliner à chaque rencontre

- **Diagnostic** : tu proposes au compagnon de se situer par rapport aux objectifs des six azimuts. Il ou elle peut identifier ses forces, ses faiblesses, et ses envies ici et maintenant.
- **Accompagnement** : tu invites ensuite à réfléchir ensemble au choix d'un ou deux objectifs à travailler d'ici le solstice suivant (cela peut être dans le même azimut, ou bien dans deux différents). Le but n'est pas d'être dans une logique de performance, mais bien de relire les expériences passées et de se projeter vers l'avenir.
- **Bilan** : tu récapitules ce que tu as entendu, et invites la ou le compagnon à reformuler et compléter.

→ A l'issue de la rencontre, la ou le compagnon et le guide d'orientation sont d'accord sur :

- ✗ Le bilan de la relecture de la période précédente
- ✗ Les objectifs et actions concrètes que la ou le compagnon mettra en œuvre dans sa vie d'unité, et dans son équipe d'ici au prochain solstice
- ✗ Les personnes ressources qu'il peut solliciter (compagnon, adulte de la branche, animateur ou animatrice Cléophas etc.)
- ✗ Les contraintes extérieures qui impactent sur sa vie scout (examen, départ à l'étranger, vacances programmées, déménagement etc.)
- ✗ La date du prochain rendez-vous d'accompagnement

### Coordinateur/coordinatrice d'unité : Animer le premier conseil d'unité

Après l'accueil, le premier conseil d'unité va te permettre de mieux faire connaissance avec les nouveaux de l'unité compagnons. Tu peux définir plusieurs objectifs pour ce conseil :

- Vivre un moment convivial pour connaître les compagnons et poser ensemble les bases d'une relation de confiance, une relation d'adulte à adulte entre eux et toi ;

- Définir les outils qui permettront un bon fonctionnement au sein de l'unité ; poser ensemble les bases du planning d'année de l'unité.

Voici un exemple de déroulé de votre premier conseil. C'est toi qui vas l'animer. Tu peux aussi demander à des compagnons déjà présents l'an dernier de s'occuper de certaines parties. N'hésite pas à te l'approprier et à adapter le contenu afin d'être complètement à l'aise.

Objectif	Outil	Durée
1- Mieux se connaître	Le brise-glace	10 minutes
	Les motivations personnelles	30 minutes
2- Fonctionnement de l'unité	Concept de l'unité	20 minutes
	La charte	20 minutes
	S'organiser en unité	10 minutes
3- Faire unité	Un bon repas	Pas de limites !

Pour les conseils suivants, en fonction de la dynamique de l'unité, tu pourras proposer aux compagnons de porter eux-mêmes l'animation des conseils tout en restant personne ressource.

### 1. Mieux se connaître

**Le brise-glace** : Chaque participant et participante (les compagnons, mais toi aussi) prépare son portrait chinois sur la base de quelques questions du type « si j'étais [...], je serais [...] ».

Quelques idées : une couleur ; un objet ; un plat ; une passion ; un ustensile de cuisine ; un personnage ; un livre ; un personnage biblique...

Chacun et chacune présente son portrait chinois aux autres. Si vous êtes très nombreux, cette activité peut être réalisées en sous-groupe pour ne pas y passer trop de temps.

**Les motivations personnelles** : Chaque compagnons fait le point sur ses motivations personnelles à être compagnon cette année (en silence sur un papier).

Pour cela, tu peux guider chaque compagnon avec plusieurs questions pour faire émerger les sources de son engagement chez les compagnons, la place des compagnons dans sa vie, le sens d'être compagnon pour lui ou elle, le type de projet qu'il ou elle aimerait vivre et ce que ça a ou va changer en lui ou elle d'être compagnon.

Chacun et chacune se présente ensuite pendant deux à trois minutes (ses motivations personnelles, ses engagements, ses contraintes...) devant toute l'unité.

### 2. Établir le fonctionnement de l'unité

**L'unité compagnons** : A ce stade, il t'est nécessaire de présenter brièvement les 3 dimensions de la vie des compagnons : vie d'unité, vie d'équipe, progression personnelle. Puis de présenter plus en détails le concept de l'unité et ton rôle de coordinateur ou coordinatrice. Tout le monde doit comprendre la place de l'unité dans le parcours compagnons et ce qui peut y être vécu. Il est important qu'elles et ils distinguent ce qui se vit dans l'unité, et ce qui se vit en équipe. Tu peux solliciter un partage d'expérience par les plus anciens compagnons. Qu'ont-ils vécu l'année précédente en unité ?

**Rédiger la charte d'unité** : Pour que l'unité fonctionne, il est nécessaire de fixer ensemble des règles pour vivre des temps collectifs et avancer ensemble. Posez concrètement par écrit vos attentes respectives et ce qui est incontournable pour chacun, compagnon comme coordinateur ou coordinatrice d'unité (Fréquence des conseils d'unité, vos outils et vos moyens de communication...).

→ Voir la fiche ressource « faire la charte d'unité »

**S'organiser en unité** : Plusieurs événements vont venir rythmer l'année des compagnons et de l'unité. Il faut les présenter et donner les dates déjà fixées par le groupe ou le territoire (formation, croisée des chemins, conseil de groupe, weekend de groupe, lumière de la Paix de Bethléem, Assemblée territoriale...).

Ensuite, vous pouvez planifier tous et toutes ensemble des activités en unité : les conseils d'unité, les haltes, les promesses et l'envoi. Il est important de fixer ensemble et dès le début de l'année les événements que souhaitent vivre les compagnons en unité. Cela permettra aux compagnons d'anticiper l'organisation des activités. Bien sûr, tous les événements de l'unité de l'année pourront être modifiés lors de prochains conseils d'unités, selon les besoins et les envies exprimés par les compagnons.

### 3. Faire unité !

Pour terminer cette réunion, vous pouvez partager un repas ensemble, préparé par les coordinateurs ou coordinatrices ou alors pour lequel chacun a apporté quelque chose. Bref, prenez le temps de vivre un temps sympa et convivial entre vous !

#### Guide d'excursion : la rencontre avec l'équipe

L'enjeu de cette première rencontre est de faire connaissance et de poser les bases de la relation de soutien et d'accompagnement. Il peut s'agir également d'aider l'équipe à se lancer dans l'élaboration de son chemin.

Quelques conseils pour préparer cette rencontre :

- **Envoyer un message en amont** avec les sujets que vous aimeriez aborder, les questions que vous avez. Et inviter les compagnons à vous partager les leurs. Cela permettra à l'équipe de se préparer, et que tu ne sois pas la ou le seul maître à bord lors de la réunion.
- **Prévoir un petit jeu d'interconnaissance** : et l'adapter en fonction de si les membres de l'équipe se connaissent déjà entre elles et eux ou pas. Veille à ce que chacune et chacun puisse se présenter "en tant que personne" - et pas uniquement au travers de sa mission, ou du nombre d'année de scoutisme que l'on a fait !
- **Laisser une trace de ce qui a été dit** : il ne s'agit pas nécessairement de faire un compte rendu formel. Ça peut être par exemple en invitant les membres de l'équipe à noter sur des post-it, ou en prenant des notes sur un tableau que l'on prend en photo à la fin.

Voilà des exemples de sujets qui peuvent être abordés lors de cette première rencontre. Ils sont à adapter, l'important est que cela corresponde au rythme de l'équipe et à son niveau d'autonomie.

#### Les rêves, les envies de chemin

"De quelle idée ou envie commune êtes-vous partie

#### L'organisation dans l'équipe

"Quel temps, quelle durée vous souhaitez consacrer à ce chemin ?"

#### Les attentes mutuelles

"Sur quoi avez-vous besoin de soutien de ma part ?"

pour constituer votre équipe ?”

“Qu’est-ce que, collectivement, vous voulez expérimenter de nouveau dans ce chemin ?”

“Sous quel “élément” souhaitez-vous choisir de mettre votre chemin ?”

“De quels rôles pensez-vous avoir besoin dans l’équipe ?”

“Quels sont les prochaines échéances que vous vous fixez ?”

“De quoi j’ai besoin de votre part pour vous donner ce soutien ?”

“À quelle fréquence prévoit-on de se voir ?”

“Comment préférez-vous communiquer ?”

## La Halte : un week-end d’unité en pleine nature

C’est un temps dont le but est simplement de « s’immerger » dans la nature. Il est vécu en unité, une fois par saison. En début d’année, il s’agit de planifier avec les Compagnons une Halte dès septembre ou octobre. Cela permet de lancer concrètement la vie de l’unité.

### Pourquoi vivre une halte ?

- Vivre un temps fort en unité
- Apprendre à se connaître et/ou resserrer les liens entre compagnons
- Se détendre, profiter du grand air et de la nature
- Expérimenter des techniques de campisme
- Découvrir (ou redécouvrir) un endroit sauvage près de chez soi

### Comment elle s’organise ?

- Ce sont les compagnons qui l’organisent. Quand ils sont nombreux dans l’unité, il peut y avoir deux ou trois jeunes qui pilotent, avec des rotations d’une saison à une autre.
- Les dates, le lieu, la répartition des tâches peuvent être discutées en conseil d’unité.



### Quel rôle pour les coordinateurs ou coordinatrices ?

C’est bien aux Compagnons d’organiser la Halte dans son ensemble, et de la vivre en autonomie.

En tant que coordinateur ou coordinatrice, ton rôle est d’impulser, d’épauler ou encore de conseiller en amont de la Halte. Notamment sur l’aspect logistique, une aide peut être la bienvenue. Par exemple pour lister le matériel, repérer les endroits où le campisme est



■ autorisé etc. ■

■ Au moment du week-end, pense à être joignable et disponible pour les Compagnons en cas de problème (ou le cas échéant, à t'assurer qu'un membre de l'équipe de groupe le soit). ■

DOCUMENT NON MAQUETTÉ

## La croisée des chemins

C'est le temps fort où les compagnons se rencontrent et "partent sur la route". Ils et elles forment des équipes autour d'une envie commune. Avec cette équipe, ils et elles vont suivre un chemin sur une ou plusieurs saisons.

C'est un évènement organisé à l'échelon territorial. Il peut y en avoir plusieurs dans l'année, autour des équinoxes et des solstices. La croisée des chemins d'automne est particulièrement importante pour les Compagnons qui rejoignent la branche pour la première année : C'est le moment où ils vont entrer dans la vie d'équipe en autonomie, et passer du rêve à l'action.



### Rôle et place du guide d'excursion

Si tu viens de t'engager sur cette mission, la croisée des chemins est l'occasion de rencontrer les nouvelles équipes qui se forment. Il peut être prévu avec les équipiers et équipières territoriaux qui organisent, un temps de rencontre. Tu pourras te présenter, ainsi que tes champs de compétence, d'appétence : Quelles expériences vécues te donnent envie d'être guide pour une équipe de Compagnons ? Quel type de chemin tu souhaiterais accompagner ? Quels outils tu aimerais proposer à l'équipe ?

Pour les missions de coordination d'unité et de guide d'orientation, il est important d'inciter les compagnons à participer à la Croisée des chemins. Quel que soit le cas de figure dans lequel se trouve le compagnon dans son groupe. Voilà ce que tu peux mettre en avant en les invitant à s'y rendre :

#### Unité peu très peu nombreuse (moins de 3 compagnons)

La Croisée des chemins permet de rencontrer d'autres jeunes avec qui constituer des équipes

#### Compagnons qui ont déjà constitué une équipe

La croisée des chemins est l'occasion de récolter des idées d'expérience, rencontrer un ou une guide d'excursion etc.

#### Unité nombreuse (Plus de 10 compagnons)

La croisée des chemins est le moment idéal pour s'ouvrir à d'autres personnes et pratiques. Les jeunes adultes pourront partager aux autres les idées de chemins

## La promesse

Il s'agit d'un renouvellement si la ou le jeune l'a déjà prononcée. C'est un moment clé dans la vie d'une ou d'un compagnon, qui prononce une parole d'engagement personnelle en tant que jeune adulte. Elle peut avoir lieu lors d'une Halte, un WE de groupe.



La promesse ou son renouvellement se fait en unité à la fin de l'automne ou au début de l'hiver, pour les Compagnons qui ont rejoint l'unité en début d'année.

*À noter qu'une ou un compagnon peut intégrer l'unité à tout moment de l'année : dans ce cas, l'accueil s'organise autour de la Halte de la saison dans laquelle la nouvelle ou le nouveau arrive. Elle ou il peut alors prononcer sa promesse lors de la Halte.*

En tant que **coordinatrice, coordinateur d'unité**, ton rôle est de veiller à ce que la cérémonie ait lieu dans des bonnes conditions. Il peut s'agir de confier aux compagnons les plus anciens l'organisation de cette cérémonie.

En tant que **guide d'orientation**, ton rôle est d'aider la ou le compagnon à se préparer, de sorte que ce soit une démarche personnelle : quel sens elle ou il donne à la promesse ? Qu'est-ce qu'il ou elle a envie de dire, de partager aux personnes qui seront présentes ?

# Fonctionner en “village”

## avec les adultes qui accompagnent les Compagnons

“il faut tout un village... pour soutenir un ou une jeune adulte” : les coordinateurs d’unité, les guides d’orientation et les guides d’excursion forment ainsi un village commun.

Vous vous rencontrez au moins une fois par trimestre pour évoquer ensemble :

- Les avancées et les difficultés rencontrées dans vos missions
- Les différents chemins, expériences vécues par les compagnons et les apprentissages que cela a généré
- L’ouverture des jeunes vers le groupe, le territoire, la communauté locale, l’international
- La compréhension et la mise en œuvre de la proposition pédagogique

Sur la place du village vous partagez les réussites et les difficultés d’accompagnement. Il s’agit de réfléchir ensemble à vos pratiques et votre posture de soutien adulte.

## Voici une proposition d’ordre du jour pour la première réunion du village

- **Humeur du jour** : Comment je me sens aujourd’hui ? et dans ma mission jusqu’ici ?
- **Questions pédagogiques** : Quelles sont mes pratiques pour aider les compagnons à avancer, à grandir ? Sur quels points j’aurais besoin d’aide ?
- **Charte d’équipe** : comment on décide de fonctionner en village ?
- Frise d’année en lien avec les différents acteurs (groupe, territoire etc.)
- **Zoom sur les trois prochains mois** : prochaines échéances

# Et maintenant ?

## Trions les braises

Il est maintenant temps de prendre du recul sur cette première période et de prendre un temps de bilan pour faire une « relecture ». Ce temps peut être fait en village, avec les autres soutiens adultes Compagnons du groupe, ou du territoire.

Qu'est-ce qui a fonctionné ? Qu'est-ce que vous pouvez améliorer ?

Pour faire cette relecture, on peut utiliser l'image d'un feu de fin de veillée dont on va trier les braises. Vous allez ensemble trier celles qui brûlent, celles qui brillent, et celles qui sont consumées :



### Une surprise qui brûle

Quelque chose qui vous a surpris dans ces premiers mois aux côtés des compagnons. Cela peut être de manière positive ou négative.

### Une joie qui brille

Un bon souvenir que vous voulez partager, une pratique que vous souhaitez continuer.

### Une gêne, une déception qui vous a consumé

Quelque chose qui a été difficile, sur laquelle vous auriez besoin d'aide.

N'hésitez pas à vous faire accompagner par votre responsable de groupe ou par un équipier ou une équipière territoriale si besoin.

## Enfin, pour bien continuer l'année :

- S'assurer que les Compagnons ont des rendez-vous de fixés pour la saison qui vient (conseil d'unité, halte, réunion d'équipe etc.)
- Planifier un temps de rencontre convivial avec les Compagnons (repas partagé, veillée autour du feu, balade nature etc.) : ce serait l'occasion de célébrer le chemin parcouru, resserrer les liens, être à l'écoute de ce qu'elles et ils vivent.

# Pour aller plus loin



Le Guide Pour le Scoutisme : « Éduquer par la méthode scoute ». C'est le livre qui te permet de comprendre le sens de la méthode scoute et du projet éducatif de notre association. Tu pourras y trouver par exemples les visées éducatives de la branche Compagnons. Ce livre est là pour te suivre dans l'ensemble de tes années comme responsable du mouvement.

## La balise

La Balise est le livre à destination des soutiens adultes Compagnons qui pose le cadre de la proposition pédagogique de cette tranche d'âge. Tu y trouveras tous les éléments du parcours compagnon.

## Sur le site [compagnons.sgdf.fr](http://compagnons.sgdf.fr)

Tu y trouveras les actualités de la Branche et tout un tas de ressources qui peuvent être transmises aux Compagnons.